



Édition 2017  
Janvier

# Info Saint-Guillaume

Bulletin d'informations communautaires



Crédit photo: Marie-Eve Perreault

Ça se passe

**ICI!**

*Bonne lecture!*

09 janvier Réunion  
13 janvier Bingo  
27 janvier Soirée dansante

Filles d'Isabelle  
Club FADOQ  
Club FADOQ

Local des Chevaliers  
Salle de l'Âge d'Or  
Salle de l'Âge d'Or

# Services communautaires

**URGENCE?**  
Composez le  
**9-1-1**  
OU LE **310-4141**  
Cellulaire **\*4141**

**URGENCE**  
PREMIER RESPONDANT  
ST-GUILLAUME  
9-1-1

**Point de service Saint-Guillaume**  
Les mardis de 8h30 à 14h00

**Centre de santé et de services sociaux Drummond**

**819-474-2572**

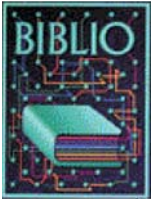
## Communauté Sainte-Famille

Robert Desmarais, curé  
Serge Vallée, président  
Andrée Ponton, responsable cimetièrè

**Horaire des messes**

Samedi: 16h30  
Dimanche: 9h00

**Presbytère - bureau - 819-396-2111**  
Lundi au vendredi: 13h00 à 16h00



**Bibliothèque municipale - 819-396-3754**

Responsable: Johanne Forcier

Mardi: 14h30 à 16h30  
19h00 à 20h30

Mercredi: 19h00 à 20h30

Samedi: 10h00 à 11h30



**Bureau de poste 819-396-2676**  
Maître de poste: Chantal Nault

Lundi, mardi, mercredi, vendredi: 8h30 à 12h30  
14h00 à 17h15

Jeudi: 8h30 à 12h30  
14h00 à 19h00



**École Saint-Guillaume 819-850-1609**  
Directrice: Renée Lamarche



**PAVILLON DE l'Assuétude**  
Centre de traitement des dépendances  
819 396-3610 - assuétude@bellnet.ca



L'Info Saint-Guillaume est publié dix fois par année.  
Pour le mois de janvier: 770 exemplaires.

Réception des textes:  
Bureau municipal: 106 St-Jean-Baptiste  
Courriel: [jocelyn.janelle@tellaie.net](mailto:jocelyn.janelle@tellaie.net)  
En collaboration avec:  
Municipalité de Saint-Guillaume

## L'Équipe de l'Info Saint-Guillaume

- |                              |                            |
|------------------------------|----------------------------|
| Jocelyn Janelle 819-473-0831 | Conception et mise en page |
| Johanne Darcy 819-396-3362   | facturation                |
| Marthe L. Janelle            | collaboratrice             |
| Marie-Pier Hamel             | graphiste                  |
| Evelyne Sabourin             | rédaction                  |
| Karine Duchesne              | rédaction                  |
| Rosanne Gravel               | rédaction                  |
| Marie Crépeau                | rédaction                  |
| Sylvie Bourret               | rédaction                  |
| Claudine Vallée              | rédaction                  |
| Mélanie Rochefort            | rédaction                  |
| Chantal Morin                | rédaction                  |
| Marie-Hélène Gravel          | photos                     |
| Marie-Ève Perreault          | photos                     |
| Maurice Benoit               | chronique santé            |

Si vous connaissez des personnes de l'extérieur intéressées à recevoir l'INFO SAINT-GUILLAUME à domicile, téléphonez à Johanne au: **819-396-3362**

**DATE LIMITE RÉCEPTION DES TEXTES:**

**23 janvier**



Page couverture janvier 2017

Le personnel de notre municipalité souhaite la Bonne Année à tous!

**AVIS:** Pour faciliter la coordination et obtenir un ensemble cohérent, nous prenons la liberté d'apporter les corrections nécessaires aux articles qui nous sont remis. Nous ne sommes, en aucun cas, responsables de la teneur des articles, soit par leur propos soit par leur contenu.

Municipalité de Saint-Guillaume

Calendrier des cueillettes  
janvier 2017

Ordures (noirs) - lundi - 2, 16, 30 janvier  
Recyclage (verts) - jeudi - 5, 19 janvier

La collecte des ordures (bacs noirs) et  
- les lundis toutes les deux semaines.  
- recyclage (bacs verts) -  
les jeudis toutes les deux semaines.

Voir les dates ci-dessus.



**Municipalité**

106, rue St-Jean-Baptiste  
Saint-Guillaume (Québec)  
Téléphone: (819) 396-24...  
Télécopieur: (819) 396-01...  
Courriel: [info@saintguillaume.ca](mailto:info@saintguillaume.ca)  
Site web: [www.saintguillaume.ca](http://www.saintguillaume.ca)  
Municipalité jumelée La Chapelle Saint-Aubert. Fr.

**Attention**  
Changements importants  
pour les collectes des  
bacs noirs et verts  
Notez bien les dates  
Voir calendrier en page 25

- Maire** Jean-Pierre Vallée
- Membres du conseil** Francine Julien  
Martin Forcier  
Dominique Laforce  
Claude Lapolice  
Jocelyn Chamberland  
Luc Chapdelaine
- Directrice générale - secrétaire-trésorière** Martine Bernier
- Directrice générale adjointe** Véronique Trudel
- Inspecteur municipal** Alain Laprade
- Directeur service incendie** Martin Milette
- Inspectrice en bâtiment et environnement** Annick Vincent
- Aide inspecteur** Yannick Roy

**Horaire régulier**

Heures d'ouverture du bureau :  
Lundi au jeudi - 8h00 à 12h00 - 13h00 à 16h30  
Vendredi - **FERMÉ**

**Conseil:**

Lundi, 16 janvier 2017 - 19h30



**APPELEZ INFO-SANTÉ**  
24 heures sur 24, 7 jours sur 7.



Un seul numéro à trois chiffres, le 8-1-1, est nécessaire pour rejoindre les services Info-Santé. Ainsi, le 8-1-1 vous permet, en cas de problème non urgent, de rejoindre un professionnel de la santé plus facilement.



**Info transport**

Travaux routiers  
Conditions routières  
Caméras de circulation  
et davantage...

<http://www.quebec511.info/fr/index.asp>

**PROTÉGEZ**  
**CEUX QUI VOUS PROTÈGENT**  
**RESPECTEZ LE CORRIDOR DE SÉCURITÉ**



**Municipalité de Saint-Guillaume**  
**Site officiel**

Info Saint-Guillaume

[www.saintguillaume.ca](http://www.saintguillaume.ca)



### Mot du maire

Le mois de décembre marque la fin de l'année financière et la préparation du budget pour l'année suivante, donc beaucoup de temps employé à faire une analyse du passé et ainsi préparer le futur. Lors du dernier conseil nous avons donné divers avis de motion nous permettant de finaliser l'adoption du budget; de plus nous avons adopté le calendrier des séances ordinaires pour l'année 2017 et nous avons aussi procédé au renouvellement de diverses adhésions permettant à nos gens de poursuivre leur formation continue.

Le 21 décembre dernier nous avons adopté le budget 2017. Nous avons réussi à maintenir le taux de taxation à 63 sous; toutefois, divers entretiens dans certains secteurs nous ont obligés à majorer certains items d'où une augmentation du compte de taxes pour les gens résidant dans les secteurs concernés; à noter que le montant de plus ou moins \$76 pour les clients de la régie du Richelieu ne sera pas récurrent.

Je vous rappelle que, suite à une entente avec la ville de Drummondville, tous les citoyens et toutes les citoyennes de Saint-Guillaume paient le même prix que les gens de la

ville pour plusieurs activités peu importe leur âge; il s'agit de vous procurer la carte accès loisir et vous n'aurez plus de frais de non-résident à déboursier. Donc, cette année encore, seulement les hockeyeurs de 18 ans et moins qui sont inscrits à Saint-David pourront bénéficier du remboursement de la taxe de non-résident.

En terminant, en ce début d'année 2017, au nom des membres du conseil municipal ainsi que des employé(e)s, permettez-moi de vous offrir nos vœux les plus sincères de joie, de santé et de prospérité. Bonne année 2017 à vous et aux vôtres!

Jean-Pierre Vallée, maire

p.s. : Pour plus d'informations concernant la carte accès loisirs, vous pourrez contacter la Municipalité à compter du 9 janvier prochain.

*Jean-Pierre Vallée, maire*

**Mon climat, ma santé**

POUR MIEUX S'ADAPTER AUX CHANGEMENTS CLIMATIQUES

[www.monclimatmasante.qc.ca](http://www.monclimatmasante.qc.ca)



**PARLER, ÇA FAIT DU BIEN.**

**1 888 505-1010**

**Gratuit - Confidentiel - Anonyme**

Centre d'aide, d'écoute téléphonique et  
de renseignements des gais et lesbiennes du Québec



**GAI ÉCOUTE**

[www.gaiecoutte.org](http://www.gaiecoutte.org)



Martine Bernier g.m.a.  
Directrice générale  
Secrétaire-trésorière

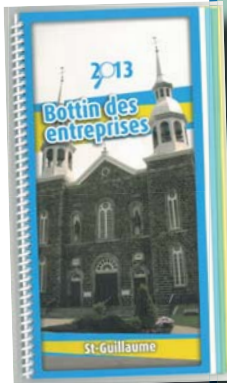
PROVINCE DE QUÉBEC  
MRC DE DRUMMOND  
MUNICIPALITÉ DE SAINT-GUILLAUME



**Radon...**

**il est encore temps de le mesurer!**

Le radon est un gaz radioactif cancérigène, incolore et inodore, présent naturellement dans le sol. Il peut s'infiltrer et s'accumuler dans les bâtiments et entraîner un risque pour la santé. Au Québec, 1 décès sur 6 par cancer du poumon est associé au radon. Le Centre intégré universitaire de santé et de services sociaux de la Maurice-et-du-Centre-du-Québec (CIUSSS MCQ) et la Société canadienne du cancer – Division Québec rappellent que mesurer la concentration de radon dans une résidence est simple et peu coûteux et qu'il faut idéalement le faire entre novembre et avril. Pour en savoir plus, consultez la page Radon domiciliaire du Portail santé mieux-être en suivant le lien suivant: <http://sante.gouv.qc.ca/conseils-et-prevention/radon-domiciliaire/>



**Vous êtes nouvellement installés à Saint-Guillaume?**

Vous désirez en savoir plus sur tous les services et activités de votre belle municipalité?

Venez nous visiter au bureau municipal pour obtenir toute l'information qui fera de votre nouveau milieu de vie, un des plus stimulants. Nous profiterons de l'occasion pour vous remettre gratuitement le *Bottin des entreprises 2013*,

preuve que Saint-Guillaume possède de belles richesses et que nous nous devons d'encourager nos entrepreneurs.

*Au plaisir de vous rencontrer bientôt!*

Bureau municipal  
106, rue St-Jean-Baptiste  
Saint-Guillaume (Québec) J0C 1L0  
Tél.: (819) 396-2403  
Site web: [www.municipalite-st-guillaume.qc.ca](http://www.municipalite-st-guillaume.qc.ca).



**Horaire d'hiver (du 1<sup>er</sup> décembre au 31 mars)**  
vendredi, de 8 h à 17 h 30  
samedi, de 8 h à 16 h

**Écocentre de la MRC de Drummond**  
5620, rue Saint-Roch sud, Drummondville

**Questions?**  
819 477-1312 ou [info@recuperation.ca](mailto:info@recuperation.ca)

## TAXE DE NON-RÉSIDENT 2017

**Remboursement d'une partie de la taxe payé  
comme non-résident 2017 pour les activités de hockey  
mineur à l'aréna du Centre Récréatif Saint-David  
de la municipalité de Saint-David**

Plusieurs jeunes de moins de 18 ans pratiquent des activités de loisir à l'extérieur de Saint-Guillaume puisque ces activités ne sont pas offertes sur le territoire de la municipalité.

Cette année, la municipalité de Saint-Guillaume remboursera un montant pouvant atteindre 100 % de la taxe payée pour l'activité de loisirs de hockey pratiquée à l'aréna du Centre Récréatif Saint-David à Saint-David.

Ce remboursement vise tous les jeunes de moins de 18 ans demeurant à Saint-Guillaume à la date de la demande. Pour la période du 1<sup>er</sup> décembre 2016 au 30 novembre 2017, les demandes de remboursement devront **être déposées au plus tard le 30 novembre 2017.**

Après cette date, aucune demande de remboursement ne sera acceptée. Les demandes de remboursement devront être accompagnées d'un reçu **montrant très clairement la partie de la taxe de non-résident payée.** Le remboursement se fera au cours du mois de décembre 2017. Veuillez compléter le formulaire ci-joint pour une demande de remboursement.

Information: 819-396-2403.



**Formulaire à compléter pour le remboursement d'une partie  
de la taxe payée comme non-résident 2017 pour les activités de hockey mineur à  
l'aréna du Centre Récréatif Saint-David de la municipalité de Saint-David**

NOM DE L'ENFANT : \_\_\_\_\_ ÂGE : \_\_\_\_\_

ADRESSE DE RÉSIDENCE : \_\_\_\_\_

CODE POSTAL : \_\_\_\_\_ TÉLÉPHONE RÉSIDENCE : \_\_\_\_\_

ACTIVITÉ PRATiquÉE : HOCKEY À L'ARÉNA DU CENTRE RÉCRÉATIF SAINT-DAVID À SAINT-DAVID

MONTANT DE LA TAXE DE NON-RÉSIDENT PAYÉE : \_\_\_\_\_ \$ (**INDIQUÉ SUR LA FACTURE**)

NOM À QUI LE CHÈQUE SERA LIBELLÉ POUR LE REMBOURSEMENT : \_\_\_\_\_

**JOINDRE L'ORIGINAL DU REÇU OU UNE PHOTOCOPIE.**

**LE MONTANT DE LA TAXE PAYÉE COMME NON-RÉSIDENT DOIT ÊTRE INDIQUÉ TRÈS CLAIEMENT.**

RETOURNER CE FORMULAIRE À LA : MUNICIPALITÉ DE SAINT-GUILLAUME  
106 RUE ST-JEAN-BAPTISTE  
SAINT-GUILLAUME, (QC) J0C 1L0

\*\*\* UN FORMULAIRE PAR ACTIVITÉ DOIT ÊTRE UTILISÉ. POUR UN FORMULAIRE SUPPLÉMENTAIRE  
FAIRE UNE PHOTOCOPIE

\*\*\* **À NOTER QU'UNE SEULE ACTIVITÉ PAR ENFANT SERA REMBOURSÉE** \*\*\*

Et si un jour ça m'était utile...



**L'APPU** POUR LES  
PROCHES AIDANTS  
D'AÎNÉS

Association des Personnes Proches Aidantes Drummond - 819 850-850-1968 - [www.lappuicdq.org](http://www.lappuicdq.org)

«Ma grand-mère prend soin de mon grand-père. Elle le fait par amour. Ils se sont mariés pour le meilleur et pour le pire, comme elle le dit souvent. Mon grand-père a fait un AVC et son état de santé se détériore de plus en plus. Depuis quelque temps, j'aide ma grand-mère, mais à ce rythme, nous aurons besoin d'aide».

Le proche aidant aussi nommé aidant naturel, vient en aide, sans rémunération, à une personne de son entourage, peu importe l'âge (parent, conjoint(e), enfant, fratrie, voisin(e), ami(e)) qui présente une ou des incapacités temporaires ou permanentes (handicap, vieillissement, maladie, etc.).

Ses tâches sont variées. Il peut offrir un soutien émotif, prodiguer des soins ou rendre divers services (commissions, transport, repas, etc.). Il aide et soutient de façon occasionnelle ou continue, à court ou à long terme, sans égard au fait qu'il vit ou non avec la personne aidée.

Se reconnaître comme proche aidant est essentiel afin de ne pas ignorer les divers impacts de cette implication sur sa vie. En prenant conscience de ce rôle, l'aidant arrive à mieux établir et poser ses limites afin de prévenir l'épuisement. S'entourer ou faire appel à certains services peut également lui permettre de se garder du temps et de conserver sa santé.

Vous vivez une situation similaire ou vous connaissez quelqu'un qui vit cette situation? Contactez l'Association des Personnes Proches Aidantes Drummond au **819 850-1968** pour obtenir de l'information, pour être soutenu ou encore pour être guidé tout au long de votre rôle de proche aidant. De plus pour connaître les ressources de votre secteur, consultez le [www.lappuicdq.org](http://www.lappuicdq.org).

*Nous sommes là pour vous!*

*Près de vous!*

**LES PÉTROLES  
HUBERT GOUIN  
& FILS**

111, PETIT BOIS, PIERREVILLE, QC J0G 1J0

**Tél.: 450-783-6228**  
**Sans frais : 1 800 856-6228**

[www.petrole.qc.ca](http://www.petrole.qc.ca) Téléc.: 450-783-6308

Caroline Doyon  
COIFFEUSE

**Caro Coiffure**  
POUR VOUS METTRE EN BEAUTÉ  
JOIGNEZ VOUS A MOI SUR FACEBOOK

POUR RENDEZ-VOUS PAR TÉLÉPHONE  
819-388-7986

300 RUISSEAU NORD  
ST-GUILLAUME, QC

**BANQUE  
NATIONALE**

**Johanne René**  
Conseillère, Finances personnelles

Tel.: 819 396-2426 #69018  
Fax.: 819 396-0508  
[johanne.rene@bnc.ca](mailto:johanne.rene@bnc.ca)

**Banque Nationale du Canada**  
100, Principale Saint-Guillaume (Québec) J0C 1L0

RBQ # 8004-0520-59

**Nettoyage de conduits de ventilation**

**Système de filtration HEPA**

**Gamme complète de filtre à air.**  
Livraison disponible.

**Technochauffage** Éric Fafard, prop.  
Service • Entretien au mazout 34, du Couvent, St-Guillaume, QC J0C 1L0  
Bureau: 1-819-396-0537  
Cellulaire: 1-819-388-3666  
Courriel: [techno\\_chauffage@hotmail.com](mailto:techno_chauffage@hotmail.com)



Mot de l'inspectrice en bâtiment

**OBSTRUCTION  
D'UNE BORNE-FONTAINE**



Afin de faciliter la localisation des bornes-fontaines lors d'un incendie, nous demandons à tous les citoyens de laisser libre de neige celles-ci, et ce, en tout temps. Donc, veuillez vous assurer de ne pas pousser ou souffler de la neige sur celles-ci lors du déneigement de vos cours.

**PRÉCAUTION À PRENDRE  
POUR LE BAC ROULANT**



Lors des journées de collectes sélectives durant la saison hivernale, il est important de placer les bacs à l'extérieur de l'accotement afin d'éviter que ces derniers soient endommagés par les véhicules d'entretien, lors du déneigement.

Aussi, nous voulons vous rappeler que le verglas est l'ennemi du bac roulant durant l'hiver. Donc assurez-vous en cas de pluie verglaçante de libérer la base, surtout les roues et de ne pas secouer le bac.

**DÉNEIGEMENT DES ENTRÉES PRIVÉES**

Lorsque vous déneigez votre entrée de cour, vous devez garder la neige sur votre terrain. Sachez que le règlement de zonage 45-99 stipule qu'il est interdit d'utiliser une partie du trottoir ou de la rue pour mettre la neige lors du déneigement de votre entrée de cour.



Annick Vincent, Inspectrice en bâtiment et environnement - Municipalité de Saint-Guillaume

**LE TABAC TUE  
1 FUMEUR SUR 2**

Ça tombe toujours sur quelqu'un qu'on aime

**Semaine pour un Québec sans tabac**  
15 au 21 janvier 2017



quebecsanstabac.ca  
1 866 JARRETE (527-7383)

En partenariat avec :



★ La P'tite bouchée D'or ★  
1077, rue Principale - Saint-Bonaventure  
NOURRITURE POUR CHIEN ET CHAT

★ La Niche d'OR ★  
Salon de toilettage  
COUPE - RAFRAÎCHISSEMENT - COUPE DE GRIFFES  
★ 819.396.1086 ★



## UN FONDS DÉDIÉ AUX INITIATIVES RURALES SIGNIFICATIVES POUR LES CITOYENS

Depuis sa mise en place, le **Fonds de la ruralité** a permis à plusieurs petits et grands projets de voir le jour et de créer des retombées significatives dans les municipalités rurales de la MRC. Des projets structurants et issus de tous les milieux ont permis de contribuer à leur pérennité et leur vitalité. Depuis 2003, ce fonds participe activement au dynamisme des communautés rurales de la MRC de Drummond.

Le fonds est disponible pour les municipalités rurales et les organismes sans but lucratif présentant des projets touchant :

- La mise en place d'immobilisations municipales admissibles et complémentaires;
- Le soutien d'événements à caractère historique (100<sup>e</sup>, 125<sup>e</sup>, 150<sup>e</sup>, etc.).

Ces projets doivent présenter un potentiel structurant pour la communauté et contribuer de façon significative à améliorer la qualité de vie des citoyens.

La MRC procédera à un appel de projets pour la période s'échelonnant du **9 janvier au 28 avril 2017**. Des sommes pouvant aller jusqu'à 25 000 \$ par projet seront disponibles. À vos crayons!

Pour de plus amples informations, vous êtes invités à consulter le site Web de la MRC : [www.mrcdrummond.qc.ca](http://www.mrcdrummond.qc.ca)

Les municipalités rurales constituent des milieux dynamiques. Des projets innovants, elles aiment ça. Soyez proactifs !

| *L'équipe de la MRC*

436, rue Lindsay, Drummondville (Québec) J2B 1G6 – Tél. : (819) 477-2230 – Fax : (819) 477-8442  
Courrier électronique : [courriel@mrcdrummond.qc.ca](mailto:courriel@mrcdrummond.qc.ca) – Site web : [www.mrcdrummond.qc.ca](http://www.mrcdrummond.qc.ca)



**Mon climat, ma santé**

POUR MIEUX S'ADAPTER AUX CHANGEMENTS CLIMATIQUES

[www.monclimatmasante.qc.ca](http://www.monclimatmasante.qc.ca)



# Service de Sécurité Incendie Saint-Guillaume

Martin Milete, Directeur du Service Incendie



Bonjour,

Comme pour plusieurs de mes derniers textes dans l'Info, j'aime beaucoup me référer au site du ministère de la sécurité publique à l'adresse suivante : <http://www.securitepublique.gouv.qc.ca/securite-incendie.html>

Vous y retrouverez également plusieurs conseils de sécurité sur différents sujets comme celui que je vous partage avec vous ce mois-ci : « Le chauffage d'appoint électrique, au gaz ou au mazout ».

Pour tous les appareils de chauffage d'appoint La technologie a beaucoup évolué. Les nouveaux appareils de chauffage d'appoint sont beaucoup plus sécuritaires et efficaces. Il est peut-être temps pour remplacer votre vieille chaufferette par une neuve et de vérifier vos connaissances sur la sécurité lié à l'utilisation de ces appareils.

## La sécurité

- N'entrez pas de matériaux combustibles, comme du papier, de l'essence, des produits chimiques, de la peinture, des chiffons ou des produits de nettoyage, à proximité.
- Évitez de mettre des vêtements ou d'autres matériaux inflammables sur le foyer ou près de celui-ci.
- N'entrez pas et n'utilisez pas d'essence ou d'autres liquides ou produits dégagant des vapeurs inflammables à proximité.
- Dans le cas d'un appareil à air pulsé, glissez une serviette dessous avant de le déposer sur un tapis.

## Une zone de dégagement

- Assurez-vous que l'air circule librement jusqu'à l'appareil de chauffage.

- Dégagez la zone autour de l'appareil de tout objet susceptible de gêner le passage.
- Maintenez une distance libre d'au moins un mètre entre les appareils portatifs et les matériaux combustibles tels que meubles, papiers, tentures ou draperies.

## Un appareil sous surveillance

- Ne laissez pas un appareil de chauffage d'appoint sans surveillance.
- Fermez l'appareil si vous quittez la maison ou si vous allez au lit.
- Gardez l'appareil hors de portée des enfants.
- N'oubliez pas que les chaufferettes d'appoint sont conçues pour un usage temporaire.

## Pour les appareils de chauffage électrique

- Assurez-vous que la chaufferette électrique porte le sceau d'un organisme d'homologation reconnu comme CSA ou ULc.
- Les appareils de chauffage d'appoint doivent être munis :
  - d'un interrupteur ou d'un disjoncteur qui fermera automatiquement l'appareil en cas de surchauffe.
  - d'un interrupteur qui fermera automatiquement l'appareil s'il se renverse.
- N'utilisez pas de chaufferette électrique dans un espace humide ou dans un endroit où l'appareil pourrait recevoir de l'eau, comme dans la salle de bain ou la salle de lavage.
- Branchez la chaufferette directement dans une prise de courant. Évitez l'utilisation de rallonges.
- Ne coupez jamais la protection de mise à la terre de la fiche électrique.
- Utilisez le calibre de fusible approprié.

**Auberge des 3 Pins**  
210, Principale  
Saint-Guillaume  
Bar - Hébergement - Réceptions

**F. Dugas**  
Électrique  
199, rue St-Jean-Baptiste  
St-Guillaume, Qc.  
JOC 1L0  
**819 396.0888**

• Entrepreneur électricien  
• Service : 819 470-4422  
• Fax : 819 396-0493  
f.dugas@tellaie.net  
9143-9646 Québec inc.

**Pour les appareils de chauffage au gaz et au mazout**

Ces appareils devraient être utilisés seulement à l'extérieur, sauf si les gaz d'échappement sont adéquatement dirigés vers l'extérieur. Pour un usage domestique, les appareils électriques sont plus sécuritaires.

- Confiez l'installation et la vérification annuelle (à l'automne) de l'appareil de chauffage au gaz ou au mazout et du système de ventilation à un entrepreneur en chauffage qualifié.
- Nettoyez ou remplacez fréquemment le filtre de l'appareil de chauffage pendant la saison de chauffage.
- Installez le réservoir de mazout à au moins 1,8 mètre de la fournaise.
- Nettoyez ou faites nettoyer régulièrement les compartiments de réglage, les brûleurs et les tuyaux de circulation d'air de l'appareil.
- Remplacez l'écran de sécurité après l'entretien du foyer avant de remettre l'appareil en marche.
- N'utilisez pas un foyer au gaz avec des portes de verre si le verre est fendu ou brisé.
- Ne nettoyez pas le foyer pendant qu'il fonctionne ou qu'il est encore chaud et assurez-vous qu'il ne peut démarrer pendant l'entretien.
- N'utilisez pas de produits nettoyants abrasifs et

- lisez toujours les instructions du fabricant avant de nettoyer les éléments en verre du foyer.
- Laissez refroidir une chaufferette au kérosène avant d'en refaire le plein, à l'extérieur du bâtiment, loin de toute source de chaleur.
- Utilisez le type de carburant approprié à l'appareil et remplissez au niveau recommandé.
- Prévoyez un apport d'air frais suffisant lorsque l'appareil est en fonction, en laissant, par exemple, une fenêtre entrouverte.
- Ne faites rien brûler dans un poêle au gaz.
- Installez un avertisseur de monoxyde de carbone dans la pièce où se trouve l'appareil de chauffage au gaz ou au mazout.

Enfin...

- Assurez-vous que des avertisseurs de fumée sont installés à chaque étage, y compris le sous-sol. Il doit y en avoir un dans le corridor, près des chambres.
- Ayez un extincteur portatif et sachez comment vous en servir.

Sur ces quelques conseils de sécurité, je vous souhaite à tous une bonne année 2017!



*Martin Milette, Directeur du Service Incendie*



**Un crime... moi j'le signale en toute confidentialité!**

Lorsque vous communiquez avec INFOCRIME Québec, votre appel ne sera jamais retracé ou enregistré. Vous n'aurez pas à vous identifier. Vous n'aurez pas à témoigner.

coiffure *cynthia*

*Cynthia Charest*  
819.396.2439  
160, rang St-Prime • Saint-Guillaume

**Heures d'ouvertures**

- Mardi et mercredi : 8h à 17h
- Jeudi et vendredi : 8h à 21h
- Samedi :



LES CONSTRUCTIONS

**ThéMax**

RÉSIDENTIEL • COMMERCIAL • AGRICOLE

74, Rte de l'Église St-Guillaume, Qc

Sylvain Théroux (819)396-3527

Martin Cournoyer (819)475-6568



## LA COOP AGRILAIT

**NOMINATIONS** - En décembre dernier, la Chambre de commerce et d'industrie de Drummond (CCID) tenait sa conférence de presse pour faire l'annonce officielle des premiers finalistes pour le Gala des Napoléon 2017. C'est avec une grande fierté que nous vous informons que **LA COOP AGRILAIT** a été nommée Lauréat par le jury désigné dans la catégorie Agroalimentaire, laquelle comptera environ huit finalistes qui seront connus d'ici avril 2017. En tant que Lauréat, LA COOP AGRILAIT aura également la chance de remporter le **Napoléon d'Entreprise de l'année**.

D'autre part, toujours en vue du Gala des Napoléon 2017, les médias de la région de Drummondville ont procédé à la sélection des premiers finalistes pour la catégorie Personnalité de l'année.



Parmi les **personnalités féminines**, dans la section **Économie/Affaires**, nous avons l'honneur de retrouver **MADAME NATHALIE FRENETTE, directrice générale de La Coop Agrilait, pour sa gouvernance équilibrée et stratégique empreinte de succès.**

Ces nominations apportent un important rayonnement pour notre coopérative, pour La Fromagerie St-Guillaume, pour Aliments La Bourgeoise, en plus de permettre à LA COOP AGRILAIT d'être reconnue comme un modèle positif de la région.

Félicitations aux administrateurs de La Coop Agrilait et à Madame Nathalie Frenette pour ces marques de distinction!

Francine Côté, adjointe à la direction





## Quincaillerie / Dépanneur



**Nous sommes heureux de vous présenter Marie-Ève Salvas, nouvelle commis à la quincaillerie BMR!**

Depuis la fin novembre, Marie-Ève occupe le poste de commis à la quincaillerie. Elle possède près de 20 ans d'expérience au service à la clientèle dont plus de 6 années à titre de conseillère spécialisée en matériaux. Axée sur les résultats et le service, elle saura vous conseiller de façon judicieuse. N'hésitez pas à faire un arrêt à la quincaillerie pour venir la rencontrer!

### CONCOURS POUR LA ST-VALENTIN!

**Il s'adresse aux amoureux de nos Canadiens.**

Du 9 janvier au 14 février 2017, venez faire des achats et augmentez vos chances d'être l'un des deux gagnants qui se mériteront chacun un chandail et une casquette à l'effigie du Canadien de Montréal.

**Comment participer?** Obtenez un billet avec:

- achats de 20\$ et plus au dépanneur
- ou
- achats de 50\$ et plus à la quincaillerie.



Toute l'équipe tient à vous remercier pour votre fidèle clientèle tout au long de la dernière année. Aussi, nous vous souhaitons une année 2017 des plus généreuses en santé, bonheur, amour et prospérité!

Au plaisir de vous servir,



**Bonne chance!**



## Communauté paroissiale de Sainte-Famille

Robert Desmarais, ptre

## Communauté Saint-Guillaume

**Bonne et Heureuse Année!**

N'est-ce pas ce que nous nous souhaitons au début de chaque nouvelle année sans trop savoir ce que nous réserve l'année à venir.

Mais, s'il y a des événements au-delà de notre contrôle, il y a aussi toutes ces rencontres, ces relations sur lesquelles nous pouvons agir et faire en sorte que cette nouvelle année soit bonne et heureuse grâce aux amours et amitiés que nous développons, à l'espérance que nous apportons, à la joie que nous semons, à la fraternité que nous encourageons... C'est donc en ce sens que je vous souhaite de construire ensemble une bonne et heureuse année 2017.

**Assemblée des paroissiens et paroissiennes**

Lors de l'assemblée des paroissiens, paroissiennes de la paroisse Sainte-Famille qui a eu lieu dimanche 18 décembre 2016 à l'église de Saint-Bonaventure, Mme Jocelyne Gervais, de Saint-Guillaume, et M. Roger Arpin, de Saint-Bonaventure, ont été réélus pour un mandat de trois ans comme marguillier et marguillière. De plus, M. Georges St-Laurent a été élu pour compléter le mandat de M. Bertrand Forest qui a dû quitter son poste pour des raisons personnelles.

**Le nouveau conseil de fabrique** se compose de:

Président: Serge Vallée,  
Saint-Bonaventure: Roger Arpin et Georges St-Laurent  
Saint-Pie-de-Guire: Marielle Cyr Forcier et Yves Martel  
Saint-Guillaume: Jocelyne Gervais et  
Gisèle Bourret Fontaine.  
Trésorier: Gilles Vanasse.

Un très sincère MERCI à ceux-ci pour le temps, la disponibilité et leur dynamisme à travailler au service de toute la communauté. Leurs actions que ce soit dans le milieu ou lors des réunions, sont souvent discrètes, méconnues mais combien importantes pour garder notre paroisse vivante. Sachons les remercier et les encourager dans leur engagement... c'est leur salaire.

**Bénédictio du Jour de l'An**

Que le Seigneur se penche vers vous. Qu'il fasse briller son visage sur vous. Que le Seigneur vous aide à être des porteurs de joie et d'espérance. Prenez à cœur l'avenir de notre planète. Soyez amoureux et respectueux de la vie, de toute vie. Soyez des artisans de paix dans votre famille, à l'école, au travail, dans tous les milieux que vous fréquentez. Par-dessus tout, que la paix habite en vos cœurs, aujourd'hui, demain et toujours. Amen.

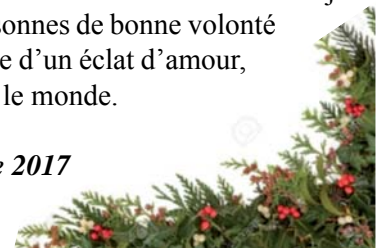
**Vœux de notre évêque Mgr André Gazaille:**

Nous vivons le temps des fêtes de Noël et du Nouvel An. Pour moi, cette période représente avant tout la célébration de l'avènement de Jésus qui naît parmi nous comme un frère. Une naissance qu'on célèbre la nuit de Noël, alors que c'est cet enfant nouveau-né qui nous montrera le chemin pour trouver la lumière, même au milieu des ténèbres.

Cette saison que l'on veut festive n'est pas toujours facile à traverser. Certaines personnes la vivent dans la solitude, la maladie ou dans la pauvreté. Des régions du monde sont plongées dans les conflits et certains peuples subissent de réelles persécutions. Même dans nos propres familles, il existe des blessures et des ruptures que l'on tente d'atténuer dans une atmosphère de fête. Ce qui me donne de l'espoir dans tout cela, c'est le désir sincère de tant de gens qui cherchent, dans ces célébrations, une joie authentique.

Pour Noël, je vous souhaite donc que vos rencontres familiales illuminent votre visage de tendresse les uns pour les autres. Que vos échanges de cadeaux fassent étinceler vos yeux de reconnaissance pour la générosité qui s'exprime. Que vos repas de fête scintillent de joie pour le partage et l'accueil servis à votre table. Que vos sorties hivernales fassent briller votre respect pour les splendeurs et la fragilité de la nature.

Et que l'année 2017 soit le commencement d'un jour nouveau pour toutes les personnes de bonne volonté qui veulent illuminer la Terre d'un éclat d'amour, de paix et d'espérance pour le monde.

**Bonne & Heureuse Année 2017**

# Association de paralysie cérébrale



## Cueillette de fonds

Samedi, le 4 février 2017  
et  
Dimanche, le 5 février 2017



Mesdames, Messieurs,

Une cueillette de fonds aura lieu la fin de semaine du 4 et 5 février 2017 au profit de l'Association régions Mauricie et Centre du Québec.

Les médias vont informer la population au cours des prochaines semaines et, une fois de plus, vous serez sollicités par téléphone. Ici à Saint-Guillaume, comme par les années passées, des bénévoles iront chercher vos dons à domicile au cours de cette même semaine.

Nous comptons sur votre générosité habituelle. Grâce à vos dons, des enfants et des adultes ayant la paralysie cérébrale

ou une autre déficience apparentée vont bénéficier des services offerts par notre association dont le gardiennage, le programme de répit pour les parents et des heures d'accompagnement.

Aux noms des Chevaliers de Colomb, de l'Association de paralysie cérébrale et de tous les bénévoles, nous vous remercions à l'avance et vous prions d'agréer nos salutations les plus distinguées.

*Jean-Claude Hénault*  
Responsable Saint-Guillaume  
819 396-2377  
819 396-2216

Cueillette de fonds - 819 396-2377 - 819 396-2216



## Cercle de Fermières

Par: *Gisèle Fontaine*

La période des fêtes étant terminée, nous voilà prêtes à reprendre notre travail au local. Même s'il fait froid dehors, notre local est très bien chauffé et prêt à accueillir nos tisserandes.

Les métiers pour les linges à vaisselle et les sacs ont été montés avant les fêtes grâce à Francine et quelques tisserandes et vous attendent. Merci à toutes pour ces heures de bénévolat.

Il y aura le 2<sup>e</sup> lundi à 13h00 (le 9 janvier) ainsi que le 3<sup>e</sup> mercredi à 19h00 (18 janvier) les cours de tricot pour les membres fermières.

Une visite a été faite à nos deux (2) centenaires qui résident au Pavillon Georges-Frédéric-Hériot, soit Patricia Brault et Yvonne Viens, afin de leur offrir nos meilleurs vœux pour la période des fêtes ainsi qu'une bonne santé pour 2017.

Comme nous n'avons pas d'assemblée en janvier, nous désirons souhaiter bonne fête à Irène Deschênes, Fernande Hénault, Hélène Picard, et Noëlla Taillon. Notre prochaine réunion sera le 1<sup>er</sup> février 2017.

**cyberaide.ca** LA CENTRALE CANADIENNE DE SIGNALEMENT DES CAS D'EXPLOITATION SEXUELLE D'ENFANTS SUR INTERNET

CLIQUEZ POUR DÉNONCER



# Soyez sport!

Mélanie Rochefort

**BOUGEZ, RESPIREZ ET SORTEZ!**

Depuis septembre, nous avons créé une page *Soyez sport* dans le but de faire découvrir les sportifs de chez nous et inspirer davantage les gens à pratiquer une activité physique pour favoriser un esprit sain dans un corps sain.

Pratiquer régulièrement un sport, procure des bienfaits surprenant sur notre santé mentale, calme notre esprit, apporte de la concentration et de l'équilibre intérieur, nous rend heureux et satisfait, génère de la confiance en soi, bref... c'est tout simplement bénéfique pour la quête du bonheur!



Pour réaliser mon premier marathon, je me suis entraînée plus de 6 mois intensivement et durant cette période, j'ai découvert en moi une nouvelle personne. J'avais une énergie contagieuse et une confiance très inspirante pour tout mon entourage. Suite à cet événement, par manque de temps et d'objectifs, j'ai diminué considérablement mon entraînement et les effets ont été frappants. Manque de patience, fatigue, irritabilité et j'en passe! Par chance que je pratique le YOGA une fois semaine... ça me permet de respirer profondément et de prendre du temps pour moi et mon corps.

Alors, nous voici en JANVIER 2017...  
**SOYONS TOUS SPORT !**

Saint-Guillaume est un noyau rural bien actif, voici les cours qui s'offrent à vous dès janvier:

Cet hiver, osez sortir de la maison pour prendre une marche dans la neige ou simplement aller glisser sur les buttes avec vos enfants. L'air hivernal saura vous donner l'énergie nécessaire pour combattre le stress quotidien. Nous avons la chance d'avoir une très belle patinoire extérieure et un magnifique sentier de raquette de 4 km de trajet situé dans le rang St-Jean-Baptiste. Profitez-en et soyez plein-air! En autre, en février, aura lieu une randonnée pleine lune. Soyez à l'affût de l'information diffusée par le Comité de développement local et le centre récréatif de Saint-Guillaume.



Enfin, par cet article, j'avais envie de vous stimuler à entreprendre de GRANDES RÉOLUTIONS en 2017! J'espère que vous apprécierez les prochains articles des athlètes de chez nous qui seront de retour dès février.

**Soyez sport!!!**

**Cours offerts cet hiver:**

Quoi	Où	Quand	Contact
Cours de Zumba Fitness	Salle Municipale	Lundi 19h - dès 9 janvier	Mylène Daneau Facebook: Zumba St-Guillaume
Cours de yoga	Gymnase École	Mercredi 19h - dès 18 janvier	Mélie Caron meliecaron@cgocable.ca
Cours de danse en ligne	Salle de l'Âge d'Or	Mercredi PM. dès le 25 janvier	Cécile Morel
Soirée de danse	Salle de l'Âge d'Or	4 <sup>e</sup> vendredi du mois	





### La Sûreté du Québec vous informe

Le mois de janvier aura pour thème «**Opération Igloo**». Nous voulons sensibiliser la population lors de leurs déplacements sur les étendues d'eau glacée et également les utilisateurs circulant dans un « igloo mobile ».

Pour ce qui a trait à la circulation en motoneige ou quad, la S.A.A.Q. vous conseille que si vous devez passer sur un lac ou une rivière, respectez les endroits banalisés et patrouillés par un club afin d'éviter le risque de noyade.

Traverser un plan d'eau, au début ou à la fin de l'hiver, est particulièrement risqué, surtout aux endroits non-balisés. Enfin, des obstacles dissimulés par la neige, tel un quai, peuvent également constituer un piège mortel surtout la nuit.

Sachez qu'à chaque année, près du tiers des décès en motoneige surviennent par noyade.

### **CIRCULER DANS UN «IGLOO MOBILE», C'EST DANGEREUX ET INTERDIT!**

La S.A.A.Q. vous informe que lorsque « la visibilité d'un véhicule est réduite par une accumulation de neige, de glace ou de buée, un agent de la paix peut remettre à son conducteur une amende de 100 \$ à 200 \$, plus les frais, et exiger que le véhicule (dont le pare-brise, les phares, les feux et les réflecteurs) soit nettoyé avant qu'il reprenne sa route. »

Références :

<https://saaq.gouv.qc.ca/securite-routiere/clienteles/jeunes/motoneige-moto-tout-terrain-quad/>

<https://saaq.gouv.qc.ca/fileadmin/documents/publications/>

[sortir-toute-securite.pdf](#)

<https://saaq.gouv.qc.ca/securite-routiere/moyens-deplacement/auto/conduite-hivernale/>

### **Que faut-il faire pour que les policiers interviennent par rapport à une situation?**

Dans un premier temps, les citoyens qui veulent signaler une situation, que ce soit une infraction à un Règlement municipal, au Code de la sécurité routière ou au Code criminel, doivent composer le 310-4141 (ou \*4141 d'un cellulaire) afin d'entrer en contact avec un préposé aux télécommunications de la Sûreté du Québec.

Ce dernier recueillera les informations nécessaires afin d'établir le type d'intervention policière approprié selon la situation.

### **Un petit rappel concernant le Règlement municipal no 204-2016**

L'article 8 stipule:

*«Tout chien gardé à l'extérieur d'un bâtiment doit être tenu ou retenu au moyen d'un dispositif (attache, laisse, clôture, etc.) l'empêchant de sortir de ce terrain».*

Une amende 100\$ est reliée à cette infraction.

Service des relations avec la communauté  
CSMRC de Drummond  
Sûreté du Québec - 819-478-2575



# CENTRE RÉCRÉATIF Saint-Guillaume



## Activités et autres du CRSG Inc.

*En ce début 2017, nous tenons à vous souhaiter nos meilleurs vœux de bonheur au nom des membres du CRSG. Santé, amitié et une belle année 2017!*

### 1. Inscription au CAMP DE JOUR Semaine de RELÂCHE

Et oui pour la première fois, le CRSG organise une semaine de Camp de jour lors de la semaine de relâche

**du 27 février au 3 mars.**



Une semaine remplie d'activités variées pour tous. En prime, une sortie sera faite avec les jeunes.

#### Forfait de: 75\$

- Deux périodes de service de garde. (am et pm)
- Lundi au vendredi.
- Sortie incluse.



#### Comment S'INSCRIRE:

##### Date:

- mardi 17 janvier

##### Heures:

- 18 h à 21 h

##### Lieux:

- Centre Récréatif Saint-Guillaume
- Documents nécessaires:
- Carte d'assurance maladie.

##### Frais de retard:

- Pour toute inscription après le 27 janvier, 20\$ de frais seront ajoutés à l'inscription par enfant.
- 70 places sont disponibles pour la semaine du CDJ.



### Offre d'emploi ANIMATRICE de camp

Le Centre Récréatif Saint-Guillaume est à la recherche d'animatrice pour un camp de jour hors de l'ordinaire. Pour la première fois, il y aura UNE semaine de camp dans la semaine de relâche du 27 février au 3 mars. Afin de permettre aux parents de continuer leur routine habituelle et d'offrir des activités aux jeunes, nous t'invitons à nous faire parvenir ton CV si tu as 16 ans et plus et que tu aimerais rendre cette semaine des plus intéressantes.

**Niveau d'études:** Secondaire 4,5 et collégial

**Années d'expérience:** reliée à l'emploi

**Descriptions des compétences:** Dynamique, créative, responsable, autonome.

**Qualifications autres:** Dafa, secourisme, RCR, premiers soins (un atout)

**Salaire offert:** Minimum

**Nombre d'heures/semaine:** 35 h

**Conditions diverses:** Il s'agit d'un contrat d'une semaine

**Date prévue d'entrée en fonction:** 2017-02-27

**Date prévue de fin de la fonction:** 2017-03-03

Alors si vous êtes intéressé par ce poste, vous n'avez qu'à faire parvenir votre curriculum vitae au [coord.crsg@gmail.com](mailto:coord.crsg@gmail.com) ou à vous rendre directement au Centre Récréatif sur les heures d'ouverture.

**Date limite pour postuler:** 31 janvier 2017.

Seul les CV retenus seront contactés pour une entrevue.

#### Informations:

819-396-0151

[Coord.crsg@gmail.com](mailto:Coord.crsg@gmail.com)



# CENTRE RÉCRÉATIF Saint-Guillaume



## 2. Date d'inscription des SPORTS et du Camp de jour d'été:

Samedi 18 mars, de 9 h à 16 h. De plus, un bazar sera fait cette journée en donnant au suivant votre matériel de sports qui ne fait plus à personne à la maison.



## 3. Piste de raquette (Randonnée Nocturne): Vendredi 3 janvier, de 18 h 30 à 21 h.

4. **Facebook:** Afin de suivre les prochaines sorties et activités pour 2017, allez consulter notre page FB et aimez-la pour rester informé.

## 5. Blue Jays:

### Infos:

*Pour toutes informations concernant les activités, sorties ou autres, vous pouvez vous référer au coordonnateur du CRSG. Il lui fera plaisir de pouvoir vous aider. 819-396-0151 / [coord.crsg@gmail.com](mailto:coord.crsg@gmail.com)*



Voilà une belle opportunité pour aller voir LA seule équipe canadienne de baseball. Le **1er avril 2017**, le CRSG Inc. te propose une formule tout inclus. Transport et billets pour aller voir la partie coûte **45\$**; tu n'as pas à te soucier du parking et de la réservation de ton billet. Viens tout simplement t'amuser avec ta gang.

### Comment réserver?

Rends-toi au Centre Récréatif Saint-Guillaume sur les heures d'ouverture. Tu auras seulement à remplir le formulaire d'inscription et à apporter le paiement.

### Ou

Si tu ne peux pas te déplacer, contacte le coordonnateur pour prendre un rendez-vous pour remplir les documents.

**\*Les places sont limitées, premier arrivé, premier servi.**

**\*\* Date maximum pour s'inscrire:  
31 janvier 2017**

Au plaisir!



Pour de plus amples informations, veuillez contacter le coordonnateur  
[coord.crsg@gmail.com](mailto:coord.crsg@gmail.com) / 819-396-0151

Par: *Jaclyn Joyal*

Nous joindre:



819 396-0151



Centre récréatif Saint-Guillaume



[centrersg@gmail.com](mailto:centrersg@gmail.com) - [coord.crsg@gmail.com](mailto:coord.crsg@gmail.com)



Desjardins

Caisse populaire des  
Chênes vous présenteDes gens  
de chez nous!

Amélie Chamberland

Par: Sylvie Bourret



Bonjour,

*Pour ouvrir la nouvelle année 2017 des «Gens de chez nous» j'ai eu un atout dans ma manche! Cet été, Amélie et moi nous étions croisées, et Amélie m'avait proposé si je n'avais personne qu'elle serait intéressée... Magnifique! J'avais mon sujet pour cette chronique, de plus, Amélie m'a beaucoup facilité la tâche. En un temps record elle m'a fourni tout ce que ça prenait pour un excellent article, et je l'en remercie! Donc sans plus attendre je vous transporte dans l'univers d'Amélie Chamberland... Dans ses mots elle se confie sur son parcours de vie.*

Amélie :

Née le 19 janvier 1986, d'une famille unie, composée d'un père très impliqué au niveau de la municipalité: Jocelyn Chamberland, d'une mère aimante et dévouée pour sa famille: Christiane Proulx et d'une grande sœur très influente dans ma vie: Raphaëlle Chamberland, me voici Amélie Chamberland, Welling pour les intimes!

Restant au cœur du village, jeune je me promenais souvent à vélo ou à pied pour aller à l'école (là où toute ma personnalité s'est forgée) Hihih! Je me souviens que le samedi, ma mère m'envoyait à pied chercher la poste et le fameux pain «crouté-carré» chez Bobby.

À l'école primaire, j'étais plutôt studieuse. J'aimais apprendre et avoir de bonnes notes. Je n'étais pas la plus tannante, certains en douteront, mais j'aimais bien rire et m'amuser. Une grande amitié s'est formée avec des amies: Michelle Hénault, Marie-Pier Hamel et Joanie Nadeau. On se rencontre d'ailleurs encore régulièrement. On s'était perdu de vue les premières années du secondaire, mais on s'est toutes retrouvées à Marie-Rivier en 4e et 5e secondaire. Nous avons fait plusieurs «lipsings» ensemble. On pratiquait souvent dans le sous-sol chez Denise et Marcel alias Ti-Loup (les parents de Joanie Nadeau). C'était quelque chose les lipsings! Une religion qu'on a pratiquée plusieurs années.



Natation, tennis, volley ball, baseball, golf, basketball, deck hockey, planche à neige, etc. De nos jours, je pratique surtout le golf et nouvellement le deck hockey. Mon père m'a initié au golf dès l'âge de 10 ans, mais je suis loin d'être une Pro! Je crois juste que je n'ai pas assez de patience et trop de caractère. Ça va venir avec la pratique! Ha ha ha ha!



Revenons quelques années plus tôt, je me souviens de jouer au baseball avec mon voisin, Michael Boulanger «Boubou» les soirs après le souper à la «Turlutte» comme disait ma mère. Suzanne, sa mère nous coachait d'ailleurs à l'époque.

L'hiver, dès la dernière bouchée du repas, je sautais dans mes bottes, prenais mon hockey en dessous du perron et allais jouer au hockey avec les gars: Boulanger, Bourret, Lalancette, Boislard... y étaient. C'était le fun avec des gars, ça brassait plus!

Plus tard au Cégep de Drummondville, c'était ni plus ni moins sérieux qu'avant. C'était des fois trop de bonne heure. Hihhi! J'ai choisi une technique qui va très bien avec ma personnalité: Logistique et transport. L'heure des cours, le matin, c'était trop tôt! Pas pour ce que vous pensez... Car je conciliais bien sûr travail/étude dans mon domaine chez Day and Ross, le soir, après les cours.

J'ai ensuite fait un stage chez Fafard et frères à la fin de ma technique où j'ai travaillé quatre ans à la répartition (dispatche) division flat-bed/Québec et ensuite, et encore présentement depuis quatre autres années, commis à l'expédition.



Travailler avec des camionneurs c'est pas toujours rose. Mais, j'adore travailler dans ce monde disons-le très masculin. Ça bouge, c'est direct, c'est drôle, ça parle fort et ça me convient parfaitement! Disons que j'ai la « drive » pour! Mon patron est en plus un ami d'enfance et un ancien voisin. J'ai nommé «le petit-pêteux», Luc Chapedelaine.

Outre ça, j'adore chanter. Alléluia Sœur Clémence! Qui a su me transmettre sa passion pour la musique et le chant. J'ai déjà eu la chance de chanter à deux mariages familiaux ainsi

qu'avec des chanteuses connues telles que Pascale Picard et Andy Duquette lors d'un évènement à l'hôtel et lors de la boîte à chanson à la Salle Municipale.

Parlons de l'hôtel... un lieu culte de la paroisse où j'ai investi quelques dollars dans la table de pool, bu quelques bières, chanté sur la scène, dansé sur le plancher de danse, ri et jasé avec les barmaids dont ma marraine que j'aimais tant, Sylvie Proulx.

Maintenant, à 30 ans, un peu plus mature, je partage ma vie avec un homme (un gros casque) Jean-François Éthier, que j'aime énormément et avec qui je suis très complice à tous les niveaux depuis déjà 11 ans! Qui prend « mari » prend pays, j'ai déménagé à Yamaska à l'âge de 21 ans avec mon conjoint et nous nous sommes bâtis une petite maison près de la rivière Yamaska, il y a trois ans. Nous avons franchi cette étape qui est parfois difficile pour le couple. De notre côté, ça nous a au contraire rapprochés. Nous avons réalisé qu'on était fait l'un pour l'autre, si bien que deux ans plus tard, ma petite Charline est née le 4 mars 2015. Un petit miracle de la vie qu'on aime à la folie!

Amélie Chamberland

*Vous constatez qu'à la lecture de son texte, Amélie a son franc-parler bien à elle, avec une pointe d'humour bien placé qui vous décroche un sourire à certains passages. J'ai bien aimé la façon qu'elle a eu de nous raconter le film de sa vie! Elle m'a même demandé si c'était trop, trop peut-être... Non Amélie que*

*je lui ai dit, c'est rafraîchissant au contraire et je n'ai pas l'intention de changer une ligne de ton histoire! C'est bien construit, je n'en demande pas plus, crois-moi!*

*Alors, merci Amélie d'avoir pris le temps surtout, de te livrer en toute simplicité à nous lecteurs de l'Info. Toujours apprécié, d'avoir des gens qui acceptent sans retenu de participer à ces échanges, en nous laissant entrer dans leur quotidien.*

Sylvie Bourret



## Ordre des Filles d'Isabelle de Saint-Guillaume

Par: Sylvie Bourret, secrétaire-financière FDI



Bonjour!

Tout d'abord pour commencer, laissez-moi vous souhaiter comme il se doit une très «*Bonne Année 2017*»! J'espère que vos fêtes de fin d'année se sont bien déroulées et que vous avez passé de merveilleux moments parmi les vôtres... Que demander de plus en 2017... Que la santé vous accompagne! C'est un bien très précieux...

Pour ce qui est de nous Filles d'Isabelle, nous avons eu notre dernière rencontre de 2016, qui était notre souper de Noël. Malgré la neige tombée en cours de journée et les chemins un peu plus glissants, celui-ci a bien eu lieu. Nous n'étions pas beaucoup malheureusement, mais ce fut quand même un souper chaleureux accompagné de jasettes et de rires avec celles qui s'étaient déplacées pour la circonstance. Un très bel accueil ainsi qu'un repas délicieux du temps des fêtes nous a été servi par l'équipe de la Rôtisserie Vachon à Pierreville. Merci à M. Vachon de nous avoir reçues, même si habituellement c'est fermé le lundi soir... Ce fut d'autant plus apprécié! À notre Régente Nicole, un petit cadeau pour Noël lui a été offert. (Un ensemble de produit de la boutique : Les Délices de Linda). Voir photo



**Et maintenant voici les derniers gagnants de contribution volontaire:**

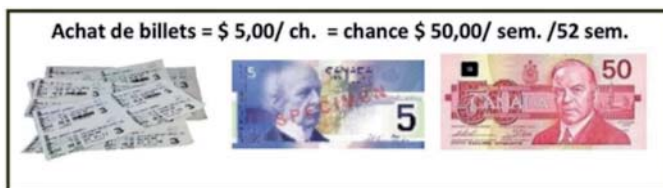
18/11/2016 = Billet non vendu

25/11/2016 = Jeannette Hajar

02/12/2016 = Estelle Lanoie

09/12/2016 = Marcel Guilbault.

Félicitations aux gagnants!



**P. S.:** Le 6 janvier 2016 les nouveaux tirages pour 2017 commenceront! Donc, il n'est pas trop tard pour vous procurer vos billets afin d'être parmi les prochains à se mériter une chance de gagner 50\$, et ce sur 52 semaines, seulement 5\$ le billet!

**Pensée:** « *Qui perd la richesse ne perd rien, qui perd la santé perd quelque chose, qui perd ses valeurs perd tout* ».

**En janvier, voici celles qui célébreront leur anniversaire:**

Le 08- Germaine Morin, le 14- Nicole Richard, le 16- Alice Dauphinais, et le 28- Martine Meynieu. Passez une très belle journée!

En terminant, je vous souhaite un excellent mois de janvier, et on se retrouve en février pour d'autres nouvelles.



**P.S.:** Aux membres, notre prochaine réunion aura lieu le lundi 9 janvier à 19h30, à la salle des Chevaliers de Colomb.

\*\*\* Et, veuillez noter que vos cartes de membres sont maintenant dues! Veuillez vous en acquitter le plus tôt possible, merci.

Sylvie Bourret,  
sec. financière FDI.



# DES OPTIONS D'ÉPARGNE SIMPLES POUR MATHIEU



**Mercier**

## AGRÉABLEMENT SURPRIS

DÉCOUVREZ  
COMMENT UN PLAN  
D'ACTION PERSONNALISÉ  
PEUT VOUS SIMPLIFIER  
LA VIE

COMMUNIQUEZ AVEC NOUS  
POUR PRENDRE  
UN RENDEZ-VOUS!

[desjardins.com/votreplandaction](http://desjardins.com/votreplandaction)

 **Desjardins**  
Gestion de patrimoine

Coopérer pour créer l'avenir

819-395-4228 1-877-865-4228 sans frais  
Services AccèsD : 1-800-CAISSES (1-800-224-7737)

[facebook](#)



## Chevaliers de Colomb



En ce début de nouvelle année, permettez-moi de présenter à tous les Frères Chevaliers du Conseil 4335 mes vœux de bonheur, de santé, de paix et de prospérité. Je souhaite que l'année 2017 soit, pour vous et les vôtres, vécue sous le signe de la Charité et de la Fraternité.

Encore cette année, je me dois de signaler l'excellent travail des gens qui, sous la supervision de Serge Vallée et de Nicolas Lamontagne, ont su faire de la guignolée et de la distribution des paniers de Noël un succès au-delà des espérances; si une telle réussite est possible, c'est grâce à la grande générosité de chacun et chacune d'entre vous; en effet plus de vingt-cinq paniers ont été distribués dans la Municipalité. Un grand merci à toutes les personnes qui ont collaboré d'une façon ou d'une autre, soit pour la collecte, le classement des divers produits, la préparation des paniers ainsi que la livraison de ceux-ci.

Les billets de notre loterie pour 2017 sont présentement en vente auprès des membres de l'exécutif; dans un premier temps nous permettons à nos acheteurs réguliers la possibilité de renouveler, toutefois si un nouveau client est intéressé, faites-le nous savoir et nous verrons à vous accommoder.

Nous avons aussi en notre possession les billets des œuvres; les profits amassés découlant de la vente desdits billets nous permettent d'offrir les repas aux écoliers au début et à la fin de l'année scolaire, ainsi que voir à organiser le brunch au bénéfice de la Fabrique. Merci de votre participation à cette activité qui a généré un profit de près de \$900; lors de la dernière réunion, nous avons ajouté un montant de plus de \$300 afin de remettre à la Fabrique la somme de \$1 200.

Les membres du Conseil 4335 ont reçu dernièrement la carte 2017. Merci à ceux qui ont déjà répondu! J'invite tous ceux qui ne l'ont pas fait, à procéder; vous savez, lorsque nous recevons du courrier et que nous tardons à y donner suite, bien souvent nous l'oublions! Je compte sur vous pour renouveler votre adhésion à votre Conseil.

Je termine en souhaitant que ce temps d'arrêt, durant la période des Fêtes, ait pu vous apporter la quiétude vous permettant de vivre, en 2017, la plus belle des années.

Jean-Pierre Vallée, Grand Chevalier - 4335

2 rue St-Amable, St-Guillaume, Qc J0C 1L0

**CMMTQ**  
Corporation des maîtres  
mécaniciens en tuyauterie  
du Québec

Claude Dupuis  
propriétaire

Tél. **819 396.2085**  
Fax: **819 396.3553**

**J.H. Dupuis & Fils**  
enr.

peinture • plomberie • chauffage à air chaud • chauffage à eau chaude radiant • système électrique et à l'huile • quincaillerie • système électrique et à l'huile • quincaillerie peinture • plomberie • chauffage à air chaud • chauffage à eau chaude

**Demanche & Fils inc.**  
Résidentiel et commercial Entrepreneur général et spécialisé  
en recouvrement de plancher et finition intérieure

747, rang du Cordon  
St-Guillaume (Québec) J0C 1L0

Tél. 819 388-7535  
Télécopieur: 819 396-3433  
www.demancheetfils.com

facebook.com/demancheetfils

Design avangardiste, concept unique

Rég. 5634-4344-01

APCHA

**Construction et rénovation**  
**ROSAIRE LAFLEUR**

RBQ.: 8341-3054-34

APCHA

Entrepreneur spécialisé en:

- Menuiserie, charpenterie
- Revêtement: Canoxel, vinyle, métallique
- Remplacement de toitures, portes, fenêtres et plus...
- Finition intérieure

Résidentiel / Commercial / Agricole  
Estimation gratuite

Tél. 819.396.3737 • Cell. 819.473.2017

125, rang du Cordon, St-Guillaume QC J0C 1L0



## JOURS DE COLLECTE CHANGÉS

DU 1er JANVIER AU 31 DÉCEMBRE 2017

Saint-Guillaume

JANVIER						
Dim	Lun	Mar	Mer	Jeu	Ven	Sam
1	2	3	4	5	6	7
8	9	10	11	12	13	14
15	16	17	18	19	20	21
22	23	24	25	26	27	28
29	30	31				

FÉVRIER						
Dim	Lun	Mar	Mer	Jeu	Ven	Sam
			1	2	3	4
5	6	7	8	9	10	11
12	13	14	15	16	17	18
19	20	21	22	23	24	25
26	27	28				

MARS						
Dim	Lun	Mar	Mer	Jeu	Ven	Sam
			1	2	3	4
5	6	7	8	9	10	11
12	13	14	15	16	17	18
19	20	21	22	23	24	25
26	27	28	29	30	31	

AVRIL						
Dim	Lun	Mar	Mer	Jeu	Ven	Sam
						1
2	3	4	5	6	7	8
9	10	11	12	13	14	15
16	17	18	19	20	21	22
23	24	25	26	27	28	29
30						

MAI						
Dim	Lun	Mar	Mer	Jeu	Ven	Sam
	1	2	3	4	5	6
7	8	9	10	11	12	13
14	15	16	17	18	19	20
21	22	23	24	25	26	27
28	29	30	31			

JUIN						
Dim	Lun	Mar	Mer	Jeu	Ven	Sam
				1	2	3
4	5	6	7	8	9	10
11	12	13	14	15	16	17
18	19	20	21	22	23	24
25	26	27	28	29	30	

JUILLET						
Dim	Lun	Mar	Mer	Jeu	Ven	Sam
						1
2	3	4	5	6	7	8
9	10	11	12	13	14	15
16	17	18	19	20	21	22
23	24	25	26	27	28	29
30	31					

AOÛT						
Dim	Lun	Mar	Mer	Jeu	Ven	Sam
		1	2	3	4	5
6	7	8	9	10	11	12
13	14	15	16	17	18	19
20	21	22	23	24	25	26
27	28	29	30	31		

SEPTEMBRE						
Dim	Lun	Mar	Mer	Jeu	Ven	Sam
					1	2
3	4	5	6	7	8	9
10	11	12	13	14	15	16
17	18	19	20	21	22	23
24	25	26	27	28	29	30

OCTOBRE						
Dim	Lun	Mar	Mer	Jeu	Ven	Sam
1	2	3	4	5	6	7
8	9	10	11	12	13	14
15	16	17	18	19	20	21
22	23	24	25	26	27	28
29	30	31				

NOVEMBRE						
Dim	Lun	Mar	Mer	Jeu	Ven	Sam
				1	2	3
4						
5	6	7	8	9	10	11
12	13	14	15	16	17	18
19	20	21	22	23	24	25
26	27	28	29	30		

DÉCEMBRE						
Dim	Lun	Mar	Mer	Jeu	Ven	Sam
					1	2
3	4	5	6	7	8	9
10	11	12	13	14	15	16
17	18	19	20	21	22	23
24	25	26	27	28	29	30
31						

# Aux 2 semaines: **LE LUNDI**  
Collecte déchets - bacs noirs



# Tous les lundis  
Collecte compost - bacs bruns  
du 1<sup>er</sup> mai au 30 octobre  
ainsi que le 13 novembre



# Aux 2 semaines: **LE JEUDI**  
Collecte recyclage - bacs verts



X **Encombrants: 22 mai et 23 octobre**  
tout ce qu'il y aura dans des remorques ou trailers  
ne sera pas ramassé. Doit être au sol.

Collecte conteneurs ( métal )  
déchets: les lundis





# Au travail

## QUI SUIS-JE?



### Indices de la photo :

J'exerce mon métier à Saint-Guillaume, mais pas dans le même domaine que ma famille.

Qui suis-je?



MOIS DE DÉCEMBRE :  
Cécile Fontaine

Marie-Pier Hamel



Bonjour, je me présente, Martin Gélinas. Je suis à l'emploi de Saint-Guillaume depuis 20 ans, je travaille dans le département de la maintenance. En particulier, je suis opérateur de pont roulant avec cabine. Je ne suis pas habituellement assis dans une cabine de tracteur mais à 80 pieds de hauteur. La capacité de 200 tonnes. Mon travail consiste à transporter des charges d'un endroit à un autre ou de les vider dans un convertisseur. Le pont roulant est situé à l'aciérie. En augmentant la température à 1600°, il transforme le fer en acier. Une poche c'est un peu comme une grosse chaudière qui est à l'intérieur. Son poids est de 50 tonnes. Ensuite, on ajoute 120 tonnes d'acier liquide.

Quand je travaille, il faut toujours que je sois concentré et précis dans mes déplacements car une fausse manoeuvre peut être dangereux. La première fois que j'ai conduit le pont roulant, j'ai tout de suite su que j'aimerais ça. Après 500 heures de formation, je pouvais commencer à travailler seul. Un an plus tard, je commençais à prendre de la vitesse. J'aime mon métier même

après 15 ans car il y a toujours un facteur danger qui me donne un peu d'adrénaline et être seul dans la cabine à écouter de la musique, j'adore.

Dans mes temps libres, j'aime faire de la rénovation ou tout ce qui est manuel, chez moi ou au Centre Récréatif Saint-Guillaume. Et oui, je fais partie du conseil d'administration depuis déjà trois ans. Il y a toujours quelques projets en marche, c'est plaisant on est une bonne équipe.

Mais ce que je suis le plus fier, c'est ma famille. Marie, Liane et Colin nous sommes proches toujours prêts à s'entraider.

Martin

## Avis aux amateurs de photos

Nos pages centrales s'adressent aux amateurs de photographie. Si vous êtes témoin d'événements, photos prises sur le vif, d'actualité, mérite scolaire ou sportif, anniversaire, paysage ou toutes autres photos qui susciteraient l'intérêt des gens de Saint-Guillaume, faites-les parvenir à: [jocelyn.janelle@tellabaie.net](mailto:jocelyn.janelle@tellabaie.net) ou à [marie-pier.hamel@outlook.com](mailto:marie-pier.hamel@outlook.com)



# BÉBÉ 2016

À toutes les mamans de Saint-Guillaume qui ont eu un bébé en 2016, et qui veulent participer dans l'Info de février, envoyez-moi un court texte à Marie-Pier Hamel à [marie-pier.hamel@outlook.com](mailto:marie-pier.hamel@outlook.com) ou [johanne.darcy@hotmail.fr](mailto:johanne.darcy@hotmail.fr)

Date limite pour faire parvenir vos textes: 15 janvier 2017



## Bienvenue

bloi de Fer et Titane à Sorel-  
ciérie. J'ai un métier un peu  
depuis 15 ans. C'est comme  
du sol. Le pont roulant a une  
porter les poches d'une station  
convertisseur est le coeur de  
sforme la fonte et la ferraille  
udière vide avec de la brique



Bonjour à tous!

Étant de l'équipe de rédaction depuis deux mois, je me présente à vous. Quelques mots me suffiront pour décrire brièvement le parcours qui vous mènera à ce que je suis: une fille bien ordinaire!

Native du Bas St-Laurent, la défunte Celanese sera à l'origine du déménagement de ma famille à Drummondville en 1972. Aînée d'une famille de trois enfants, j'ai à mon tour eu deux fils. Heureusement mariée pendant vingt-trois ans, la vie m'a fait découvrir avec peine l'expérience du veuvage en mars 2008.

Mon rôle de maman au foyer m'a fait bachelière en cuisine, gestion, administration, soins infirmiers, psychologue, femme de ménage et plusieurs autres domaines requis pour mener à bien cette entreprise qu'est la famille. Ma famille fut ma mission, ma vocation. À travers elle je me suis accomplie, définie, épanouie. Elle est ma plus grande réussite.

Vous me lisez depuis peu. J'écris depuis toujours. L'écriture a toujours été pour moi un excellent moyen de communication; parfois un exutoire, parfois une louange mais toujours elle

m'a bien servie. Je n'ai aucune formation en ce domaine, simplement une grande facilité à exploiter cette si belle langue qu'est la nôtre. J'espère que mes mots sauront rejoindre les vôtres.

Voici la fin d'une année. Le temps des bilans, le temps des projets pour celle qui suivra. Pour certains 2016 fut difficile, pour d'autres ç'en fut une d'accomplissements de toutes sortes. Peu importe ce qu'elle nous a fait vivre; tous nous sommes riches de ces expériences qu'elle nous avait réservées. Tout change, rien n'est immuable. En ce sens, accueillons 2017 avec confiance et espoir. Je vous souhaite à tous de trouver le bonheur au fond de vos coeurs, car c'est bien là qu'il se cache.

Santé et paix à tous pour une autre année couronnée de succès à l'école de la vie.

Chantal Morin, rédactrice

ES  
6

Guillaume qui ont  
ulent le faire paraître  
nous une photo  
amel au  
ou Johanne Darcy  
**C'est gratuit!**  
es et photos : 12 janvier



*Toute l'équipe de  
l'Info vous souhaite  
une très bonne  
année 2017 !*



Tous nos meilleurs voeux de  
bonheur, de santé et de prospérité  
pour cette nouvelle année!

Merci de nous accorder votre  
confiance depuis 60 ans!



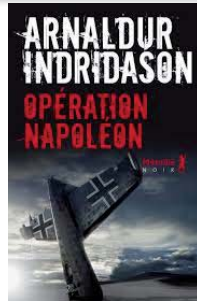
Assurance générale\_vie\_agricole\_commerciale  
[www.henaultassurance.com](http://www.henaultassurance.com) | 1 800 567-0906 | 819 396-2216





Suggestion de Diane Taillon

**Opération Napoléon**  
Arnardur Indridason



En 1945, un Bombardier allemand, lors d'une tempête, s'écrase dans le plus grand glacier d'Islande, une île près du Groenland. À l'arrivée des secours, l'avion est engloutie et disparue avec les hommes à l'intérieur. Les Américains veulent absolument retrouver le Bombardier, ils surveillent le glacier avec des radars. En 1999, ils voient un morceau de l'avion, ils montent une expédition d'envergure et secrète pour sortir l'avion de la glace. Un secret militaire inavouable serait dans l'appareil. Mais deux jeunes randonneurs aperçoivent ces manoeuvres mystérieuses. Un des garçons appelle sa soeur et lui dit ce qu'il a vu. Les Américains font disparaître les gars avec leur Ski-Doo dans une crevasse; après les avoir torturés pour savoir ce qu'il a révélé à Kristin sa soeur, deux hommes essaient de faire disparaître Kristin, elle réussi à se sauver.

Quel secret si compromettant pousse les militaires à tuer pour garder la population dans l'ignorance?

Diane T.

Pour nous joindre

Tél.:819 396-3754  
biblio087@reseaubibliocqlm.qc.ca

Mardi - 14h30 à 16h30  
- 19h00 à 20h30

Mercredi - 19h00 à 20h30

Samedi - 10h00 à 11h30

**Pierre Pepin**  
Arpenteur - Géomètre

Arpentage légal • GPS  
Cessionnaire du greffe  
D' Edouard Lair

56, route Marie-Victorin (819) 293-4451  
St-François-du-Lac, Qué. Fax: (450) 568-6913  
(450) 568-1115 Sans frais: 1-866-568-1115

Visitez votre nouveau kiosque à journaux numériques: quotidiens, hebdomadaires régionaux et revues tendances!

N'oubliez pas l'heure du conte à chaque 2e samedi du mois dès 10h00!

Ordre des Denturologistes du Québec

Votre denturologiste

**Jean-François Perreault d.d.**

Confection et réparation de prothèses dentaires

Tél. : (819) 816-6778  
Email : denturojfperrault@gmail.com

646 rue Jacques  
St-Eugène-de-Grantham (Qc)  
J0C 1J0 (derrière Home Hardware)



**Nous avons tout ce qu'il faut  
sur place pour promouvoir  
votre entreprise!**

**LETTAGE | IMPRIMERIE  
BRODERIE | SÉRIGRAPHIE  
ARTICLES PROMOTIONNELS  
COPIES DE PLANS**

*Services offerts à  
une clientèle diversifiée :*

- **Commerciale**
- **Industrielle**
- **Résidentielle**

1328, rue Ricard,  
Acton Vale, Qc J0H 1A0

**[www.sercost.com](http://www.sercost.com)**

### **Services Offerts**

Infographie, conception visuelle, service à la clientèle, installation sur place, copies de plans, flexographie, papeterie, étiquettes en rouleau, broderie, sérigraphie, publicité sur écran et articles promotionnels.

### **Lettrage et vinyle**

Nous tenons un grand choix de vinyles couleurs. Nous imprimons également en couleur et sur vinyle perforé (permet de voir uniquement de l'intérieur). Il n'y a pas de limite de grandeur.

### **Impression de tout genre**

D'une qualité durable, notre pellicule de protection est résistante à l'eau et aux rayons UV permettant la longévité des produits.

### **Support spéciaux**

Nous offrons toute une série de produits de présentation pour bien mettre en valeur votre entreprise.

### **Articles promotionnels**

Nous avons un vaste choix d'articles promotionnels pour vous permettre de faire la promotion de votre entreprise.

### **Imprimerie**

Notre département «imprimerie» offre la possibilité de répondre au mieux, à tous vos besoins de papeterie.

### **Broderie et sérigraphie**

Vous voulez donner une touche professionnelle à votre entreprise ? Nous adapterons votre image pour l'application sur des vêtements et accessoires.

### **Publicité sur écran**

Nous diffusons vos annonces sur écran publicitaire dans différents endroits publics.

***Tout est possible...***

**Simplement nous faire connaître vos besoins !**

**450 546-4771**

**[info@sercost.com](mailto:info@sercost.com)**

Imprimeur de votre  
Info Saint-Guillaume



## Clinique ambulatoire de soins infirmiers

**Point de services Saint-Guillaume**, 207, rue Principale  
Situé à l'arrière de la pharmacie Familiprix

**Centre de santé et de services sociaux  
Drummond**

350, rue Saint-Jean  
Téléphone: 819 474-2572  
Télécopieur: 819 474-4937  
Site Web: [www.csssdrummond.qc.ca](http://www.csssdrummond.qc.ca)



### A qui s'adresse les services:

Aux personnes de tous les âges avec une carte d'assurance-maladie valide,

- qui peuvent se déplacer jusqu'au point de services;
- qui résident à Saint-Guillaume, Saint-Bonaventure, Saint-Eugène, Saint-Edmond, Saint-Pie-de-Guire;
- qui requièrent des soins ou des conseils après une intervention chirurgicale ou une hospitalisation;
- qui présentent des problèmes de santé mineurs, ou qui demandent de l'information, ou des conseils relatifs à la santé;
- qui nécessitent des soins infirmiers.

### Services offerts:

Lorsque vous vous présentez, l'infirmière ou l'infirmier:

- ÉVALUE votre demande selon la nature du problème exprimé et vous réfère à la ressource appropriée, s'il y a lieu.
- DISPENSE les soins requis par votre état de santé.
- ENSEIGNE les techniques de soins à vous et/ou à vos proches, afin de favoriser votre autonomie.
- RENSEIGNE sur les problèmes de santé qui vous préoccupent; sur les moyens pour les prévenir ou les traiter.
- RÉFÈRE à la ressource appropriée s'il y a lieu.
- FAIT les prélèvements sanguins sur rendez-vous.

### Comment obtenir les services :

#### ■ Pour les prises de sang

Sur prescription médicale  
Sur rendez-vous seulement

#### Pour tout autre service

Avec ou sans référence médicale.  
De préférence: Téléphoner au CLSC au **819-474-2572**  
Demandez la secrétaire du point de services de Saint-Guillaume qui vous fixera un rendez-vous afin de limiter votre attente

Se présenter sur place.

### Heures d'ouverture:

#### Les mardis de

8h30 à 10h00: Pour les prises de sang sur rendez-vous, S.V. P. prévoir un délai de trois semaines  
10h00 à 11h30: Autres services  
12h30 à 14h00: Autres services

La population peut se rendre sur le site internet pour avoir accès à des renseignements sur des problématiques de santé tel que: grippe, gastro entérite, allergie etc... et les ressources disponibles sur le territoire.  
[www.csssdrummond.qc.ca](http://www.csssdrummond.qc.ca)



**MAURICE BENOIT, PHARMACIEN**



**Prescriptions:**

Lundi au vendredi: 9 h 30 à 17 h 30  
Samedi: 10 h 00 à 14 h 00

**Boutique Beauté-Santé et Club Vidéo:**

Lundi au jeudi: 9 h 30 à 20 h 00  
Vendredi: 9 h 30 à 21 h 00  
Samedi: 10 h 00 à 21 h 00  
Dimanche: 13 h 00 à 21 h 00



Pharmacie : 819-396-2255  
Club vidéo : 819-396-3692

**207, rue Principale**



*Auto Roland Marcoux*



(819) 396-0066

*Mécanique Générale 48.00 \$ / Hr*

Pièces neuves garanties 1 an, main-d'oeuvre incluse



**L'équipe d'Auto Roland Marcoux vous offre ses meilleurs voeux en cette nouvelle année 2017!**

**Achat & Vente d'automobile—Garanties 3 mois à 12 mois**

**Débosselage et peinture - Estimation gratuite - Accrédité par la SAAQ**

Toute l'équipe vous servira dans une ambiance Joviale !!!





# Comité de Développement local de Saint-Guillaume

## Une histoire qui s'écrit au quotidien

Bonjour à tous,  
 Notre rencontre pour illuminer le sapin au repère tranquille a attiré peu de personne mais le plaisir était au rendez-vous quand même. Un grand merci à ceux et celles qui ont apporté des lumières. De notre côté nous sommes bien fiers du résultat. Nous aimerions avoir vos commentaires là-dessus. N'hésitez pas à nous en faire part.

Nous sommes à la préparation d'un rendez-vous communautaire pour accueillir les nouveaux arrivants des deux dernières années. SI vous êtes de nouveaux résidents vous avez sûrement reçu une invitation. C'est Michèle Bayard et sa fille Laurianne qui ont pris ce projet en main. Cela se passera un dimanche après-midi (fin janvier) au centre d'interprétation du fromage. Beau prétexte pour une mini visite et aussi pour leur donner des informations sur ce qui se passe chez nous.

Au nom des membres du CDL je veux vous souhaiter une excellente année. N'oubliez pas si vous avez des idées de projet ou que vous voulez donner du temps faites-nous le savoir. À la prochaine!



### Montage d'un magnifique arbre de Noël communautaire au Repère Tranquille le 8 décembre dernier



Guyline Lacharité

**AGRITEX**  
 Y A M A S K A

**Patrick Allard, directeur général**

805, Marie-Victorin  
 Yamaska, QC  
 J0G 1X0

Tél.: (450) 789-2304  
 Fax.: (450) 789-0789  
 Courriel: yamaska@agritex.ca

Les Festins *Gitans*  
 Boucherie et Traiteur

**Luc Plamondon**  
 Traiteur et boucher

- Buffet chaud et froid
- Service de méchoui et de BBQ
- Cocktail dinatoire
- Boîtes à lunches
- Mariages et événements corporatifs

344, rue Notre-Dame  
 Saint-Germain (Québec)  
 J0C 1K0

Tél. : 819 730-0065



Espace Santé



Familiprix

## Le reflux gastro-oesophagien (hyperacidité gastrique - brûlures d'estomac)

Les brûlures d'estomac sont une sensation de cuisson dans la partie inférieure de l'oesophage; canal qui transporte les aliments de la bouche à l'estomac. Le reflux se produit lorsque les sucs gastriques (acides gastriques et enzymes digestives) remontent de l'estomac à l'oesophage.

Le muscle (sphincter) qui sépare l'oesophage de l'estomac sert à retenir le contenu de l'estomac à sa place. Si ce sphincter se relâche, il permet aux sucs gastriques de remonter dans l'oesophage. Contrairement à la paroi de l'estomac qui est faite pour résister aux sucs gastriques, l'oesophage, fragile, est irrité par ceux-ci. Cette irritation provoque une sensation de brûlure. D'autres symptômes peuvent également survenir : douleur ou malaise à la hauteur de l'estomac ou de la poitrine, nausées, toux, voix rauque ou enrouée.

### Quelles sont les causes du reflux gastro-oesophagien?

Certaines conditions comme une grossesse et une hernie hiatale favorisent le reflux en appliquant une pression supplémentaire sur l'estomac. On ne peut rien y faire. Cependant, plusieurs autres causes sont possibles et peuvent souvent être évitées. Parmi celles-ci, il y a les médicaments qui ralentissent la « vidange » de l'estomac et ceux qui diminuent la force du sphincter oesophagien inférieur. Ce faisant, ils entraînent le retour des aliments vers l'oesophage. Certains nutriments, aliments ou habitudes de vie peuvent aussi être impliqués.

### Aliments ou nutriments à éviter:

- l'alcool et les boissons gazeuses
- la caféine (chocolat, thé, café, cola...)
- la menthe
- les aliments gras et/ou épicés
- les jus d'agrumes (orange, pamplemousse...) et de tomates.

### Comportements à surveiller:

- cessez de fumer
- essayez de manger et de boire lentement
- mangez des repas plus légers et bien équilibrés
- essayez de dormir sur le côté gauche et relevez la tête de votre lit de 15 cm
- évitez de porter des vêtements trop serrés
- évitez de vous allonger tout de suite après avoir mangé
- évitez de manger des aliments très froids ou très chauds
- évitez les exercices intenses et les efforts physiques après les repas
- éliminez un surplus de poids
- éliminez les sources de stress et laissez place à la relaxation

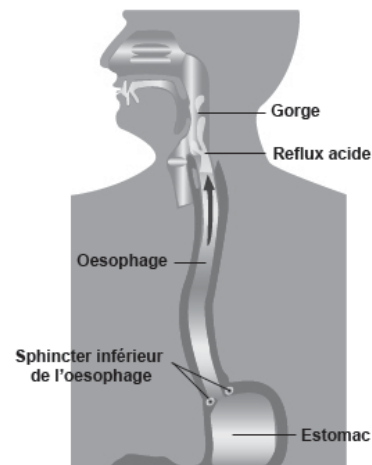
Certains médicaments peuvent ralentir l'évacuation de l'acide de l'estomac ou même favoriser le reflux. Consultez votre pharmacien ou votre médecin si vous consommez des médicaments ou des produits naturels.

### Comment traite-t-on le reflux gastro-oesophagien?

Il existe quatre différents genres de médicaments pour traiter les problèmes de reflux:

- Antiacides qui neutralisent temporairement les acides gastriques.

### Reflux gastro-oesophagien



Si vous avez des questions, n'hésitez pas à consulter votre pharmacien:  
Maurice Benoît, pharmacien propriétaire, affilié à

- Acide alginique qui forme une barrière de mousse sur le contenu de l'estomac pour empêcher toute substance de remonter dans l'oesophage.
- Médicaments qui accélèrent la digestion; favorisant un passage plus rapide des aliments et des acides gastriques vers l'intestin.
- Médicaments qui diminuent la quantité d'acide produite par l'estomac.

Les antiacides, l'acide alginique et certains médicaments qui diminuent la production d'acidité sont offerts sans ordonnance, par contre les plus puissants nécessitent une surveillance médicale.

Étant donné que les causes du reflux peuvent varier et que les gens réagissent de façon différente aux médicaments, on doit personnaliser le traitement. Pour obtenir l'effet maximal de ces médicaments, prescrits ou non, il est important de les prendre de la bonne façon et selon un horaire bien précis. Votre pharmacien est la personne la mieux placée pour vous en informer, n'hésitez donc pas à lui demander conseil.

**Il est préférable de consulter un médecin si vos symptômes:**

- nuisent à vos activités quotidiennes ou surviennent plus de trois fois par semaine
- ne sont pas soulagés par la modification de votre style de vie
- ne sont pas soulagés par les médicaments en vente libre que vous avez pris régulièrement durant un maximum de 2 à 4 semaines

**Consultez immédiatement un médecin si une des situations suivantes est présente:**

- malaises digestifs persistants survenant pour la première fois après 50 ans
- perte de poids non intentionnelle
- douleur à la poitrine irradiant vers le dos, le cou, les mâchoires, l'épaule ou le bras gauche (signes de problèmes cardiaques)
- douleur ou difficulté à avaler
- douleur persistante après les repas ou en soirée
- vomissements importants ou de longue durée
- selles noires ou présence de sang dans les vomissements
- aucun soulagement des douleurs avec un médicament qui fonctionnait auparavant

**E.D. Réfrigération Inc.**  
Réfrigération • Climatisation • Chauffage

*Eric Drouyn*  
Propriétaire  
R.B.Q. 8354-4619-35

Téléphone : **819 477 6273**  
Sans frais : **1 877 677 6273**

info@edrefrigeration.com  
www.edrefrigeration.com

608 Desloisirs  
St-Eugène (Québec) J0C 1J0

**CMMTQ**  
Corporation des maîtres  
mécaniciens en tuyauterie  
du Québec

Chambre froide / congelée • Thermopompe / climatiseur  
Géothermie • Fournaise propane / gaz naturel

Industriel Commercial Résidentiel

**ÉMONDAGE**  
MELONIC

Estimation gratuite, appelez-nous!  
**819 818-6034**

Location d'équipements pour l'événement!  
**Jonathan Rondeau, prop.**  
Tél.: 819-396-3768 Fax: 819-396-4294  
C.P. 387, Saint-Guillaume, (Qc), J0C 1L0

**AMUSEMENT DRUMMOND**

www.editionsmelonic.com/amusement.htm | www.location-mechouhi.com  
amusementdrummond@gmail.com

**Centre de location pour l'événement**

Chapiteau, plancher  
Chaise bistro, pliante et tabouret  
Table et comptoir bistro, ronde et rectangle  
Équipement de cuisson électrique et propane  
Plaque, grill, BBQ, steameuse

Machine à pop-corn, barbe à papa  
Fontaine à punch, bar portatif  
12 trou mini-putt, tombe à l'eau  
Équipement pour tout genre d'événement!

**Vous utilisez votre véhicule pour vos activités agricoles?**

Nous avons une **offre concurrentielle** et des

**prix imbattables**

pour l'assurance de vos véhicules!



Leader au Québec dans le secteur de l'assurance agricole, Hénault Assurance a développé des ententes plus que concurrentielles pour desservir ce marché spécialisé.



**Henault**  
a s s u r a n c e

Cabinet en assurances de dommages et services financiers

**1 800 567-0906**  
henaultassurance.com

**Osez comparer!**

Appelez dès maintenant!



**NOUVEAU**  
point de service

Saint-Guillaume

Saint-Léonard-d'Aston

Drummondville

Plessisville

Saint-Hyacinthe



## la grande guignolée

## Belle réussite du 12<sup>e</sup> anniversaire de la Grande Guignolée de Saint-Guillaume - 2016

Nous devons tous nous féliciter pour cette belle réalité vécue le dimanche, 11 décembre dernier, lors de notre Guignolée 2016, agrémentée d'une formidable température. La cueillette de toutes ces denrées ainsi que vos dons ont permis de distribuer de généreux paniers de Noël à plus de 26 foyers de notre municipalité (39 adultes et 19 enfants et adolescents âgés de 18 mois à 17 ans).

Cette belle réussite de la Grande Guignolée 2016 revient à M. Nicolas Lamontagne et M. Dominic Doyon, ainsi qu'à leur équipe de jeunes bénévoles, appuyés par le Conseil 4335 des Chevaliers de Colomb, pour la préparation de deux voitures décorées aux couleurs de Noël et animées par cette belle équipe qu'il nous fait plaisir de vous présenter, au risque d'en oublier: Un grand «*Merci*» à Nicolas, Dominic et à vous toutes et tous!

Josiane Dauphinais	Frédéric Prévost
Mathieu Viens	Claudine Vallée
Alicia Hénault	Célia Deconinck-Vandevorde
Philippe Arpin	Félix Arpin
Eliane Arpin	Gabriel Arpin
Leslie Cyr	Anthony Masse
Emy Bélanger	Ariane Cyr
Stéphanie Royer	Benoît Lamontagne
Charles Lamontagne	Simon Lamontagne
Benoît Hénault	Marie-Eve Perreault
Benjamin Hénault	Élizabeth Hénault

Un merci spécial aussi à nos collaborateurs – commanditaires :

- Famille Thérèse et Yvon Doyon (Grand merci pour l'aide à la décoration, le garage chauffé et le stationnement)
- Marcel Lanoie et Claude Joyal inc. (2 tracteurs)
- Le Club de l'Âge d'or (collecte financière très importante)
- Mario Viens (balles de paille)
- Famille Maurice Michaud (2 voitures)
- Café Favori (nourriture des bénévoles à rabais et don spécial)
- Fafard et Frères Itée/Scotts (accessoires

- importants de communication et de sécurité)
- Agrilait Coopérative Agricole (fromage)
- Fabrique Saint-Guillaume (collecte financière)
- Benoit Lamontagne (génératrice)
- Jocelyn Janelle et l'équipe de l'Info Saint-Guillaume pour la visibilité de l'événement
- Doyon Racing Team (compresseur, flûte de train et génératrice)
- Comptoir Alimentaire de Drummondville (support administratif et boîtes de carton)
- Jean-François Doyon et Jean Lamontagne pour nos tirelires « Guignolée»
- Marie-Eve Perreault pour les photos

Nous voulons remercier aussi une autre équipe de bénévoles qui se sont occupés de la classification des denrées, dont Nicole Lamontagne, Benoît Lamontagne et sa conjointe Stéphanie Royer; de la préparation des paniers de Noël, dont notre Grand Chevalier Jean-Pierre Vallée, sa conjointe Hélène Forcier, ainsi que notre secrétaire-trésorier, Gilles Vanasse, sa conjointe Claire et Johanne Forcier Lemonde. Pour les responsables de la distribution, un gros merci à Jean Paradis, Michel Brouillard et ses enfants Thomas, Vincent et Eliot, Yannick Belhumeur, Joël St-Amant et son fils Victor, Paul Forcier, Robert Julien, Simon Benoît, Pascal Nadeau, Raymond Martel et Emy Beaulieu, sous l'habile et efficace supervision de Gilles Vanasse.

Enfin, le Centre de dépannage de Saint-Guillaume (organisme d'entraide local financé, en partie, par Centraide) et le Comptoir alimentaire de Drummondville viennent compléter toute cette belle organisation de générosité.

À vous toutes et tous qui contribuez à perpétuer les vraies valeurs de partage en ce temps des Fêtes, **UN BEAU MERCI!** Soyons des semeurs de joie, d'amour et d'espérance pour 2017.





Alicia Breton, Mélissa Bélanger et Katie Laurin

Mélanie Rochefort, coordonnatrice

**Bonne année 2017!**

**Un spectacle drôle et unique à notre école!**

Bonjour, je m'appelle Mélissa Bélanger. Je suis en 6ième année. J'adore danser et dessiner. J'ai une petite sœur qui s'appelle Audrey et elle est en 5ième année.

Dominic Boudreau



Aujourd'hui, je vais vous parler du spectacle de Dominic Boudreau qui est venu à notre école le 15 décembre dernier. Nous avons eu ce spectacle grâce à nos efforts à l'école. Je vais vous le décrire... Il est auteur-compositeur-interprète, humoriste et imitateur. Il nous a chanté plein de chansons accompagné de sa guitare. Durant l'heure qu'il a passé avec nous, il nous a fait rire, chanter, danser, bouger et nous avons eu beaucoup de plaisir! Pendant son spectacle, il a invité tous les professeurs sauf monsieur Martin à venir en avant pour danser le YMCA. C'était vraiment amusant! Merci à la directrice et aux professeurs pour cette belle activité récompense! Je souhaite, à tous les lecteurs et lectrices, une très belle année 2017!

*Mélissa Bélanger*



**Vive le ballon chasseur!**

Bonjour, je m'appelle Alicia Breton. Mes passe-temps sont de faire de l'équitation et de la natation. J'ai un petit frère en 3ième année qui s'appelle Samuel.

Pour mon premier article, je vais vous présenter les équipes du Ballon chasseur amical. Cette année, nous avons 5 équipes composées d'élèves de 4ième, 5ième et 6ième année et de professeurs. Chaque équipe porte un nom spécial que voici:

1. Les Castors Joufflus
2. Qu'est ce qu'on est?
3. Les pandas destroyers
4. Les Combattants
5. Les Destroyys

Les parties se font sur l'heure du midi au gymnase. Nous avons commencé à jouer au mois de novembre et les finales se feront en janvier. C'est vraiment gentil de la part des professeurs de pratiquer ce sport avec nous. J'adore le ballon chasseur car ça pratique l'esprit d'équipe et sportif. En plus, ça nous permet de faire plus d'activités physiques par semaine.

En terminant, je voudrais vous souhaiter une très belle année 2017 et je vous souhaite de bouger encore plus que l'année 2016!



Alicia Breton

*Alicia Breton*

**Élève du mois**

Bonjour, je m'appelle Katie Laurin. Je suis en 6ième année et le chant est ma passion. Je vais vous présenter l'élève du mois.

En novembre, l'équipe école a mis en place un nouveau tableau des étoiles qui met en valeur le respect, la responsabilité et la réussite. Plusieurs élèves de chaque classe ont été choisis, les voici de la maternelle à la 6ième année:

Maternelle:

Leif Maheu et Mathieu Parent

1re année:

Lexee-Hope Blanchette, Olivia Brière et Maélie Belval

2-3e année:

Simon Lamontagne, Élisabeth Hénault, Allyson Allard

3-4e année:

Antoine Belhumeur, Nelly-Kim Patenaude et Madyson Blanchette

4-5e année:

Ariane Lalancette, Audrey Bélanger et Megan Chapdelaine

5-6 année:

Zorah Piché, Gabriel Provost et Éliane Arpin

Bravo à toutes et tous!

Ainsi, nous avons sélectionné parmi tous ces élèves, une jeune fille attachante qui s'appelle Élisabeth Hénault! Laissez-moi vous parler un peu d'elle. Élisabeth est une fille calme, très gentille, serviable et elle se démarque des autres. Elle joue du piano et elle chante aussi. Elle pratique le soccer et le judo. Elle a une grande sœur et un grand frère qui s'appellent Alicia et Benjamin.

Bravo Élisabeth d'être une élève exemplaire, tu es formidable!



Élisabeth Hénault



**Un merci particulier de la part de l'école Saint-Guillaume**



Tout au long de l'année, les élèves de l'école Saint-Guillaume ont vécu et vivront différentes activités éducatives.

En plus de ces sorties, les élèves participeront aussi aux activités de fin d'étapes, aux activités de récompense SCP, aux fêtes comme l'Halloween, Noël, la St-Valentin, Pâques, et de la fin d'année.

En effet, afin de financer près de la moitié des coûts associés aux activités, nous avons reconduit cette année le projet de levée de fonds « vente de chips ». Nous pouvons affirmer que cela a été un véritable succès. Dans les faits, nous avons réalisé un profit de 3393\$.

Nous profitons de l'occasion pour remercier toutes les personnes qui contribuent de près ou de loin à la réalisation de ces grandes activités de financement et la population pour sa participation active.

Nous remercions également Mmes Mélanie Rochefort et Joanie Roy et M. Gabriel Bolduc qui donnent généreusement de leur temps pour l'organisation et la commande de ces 275 boîtes de sacs de chips.

Je profite de l'occasion, au nom de tout le personnel de l'école, pour vous souhaiter un joyeux temps de fêtes et une année 2017 remplie de plein de petits plaisirs.

Merci de votre implication!

*Renée Lamarche*  
Directrice



*Katie Laurin*

# OPÉRÉ PAR LOU-TEC ÉQUIPEMENT RAYDAN



CONTENEURS, ENTREPÔTS, TRANSPORTS



Conteneur

**RENOBOX PIERREVILLE**  
**819 699-7575**



EXPOSITION, ÉVÈNEMENT, BOUTIQUE



Expobox



Plateforme de transport

Entrepôt mobile



- Location
- Vente
- Service
- Conteneur
- Entrepôt mobile

## VOS PROJETS. NOS OUTILS!



**450 568-0505**  
loutecstfrancoisdulac.com

**SERVICE D'URGENCE**  
**24 HEURES**

Partout au Québec  
Cell. : 450 880-0535

*Aux petits soins pour vos poilus...*

*...du museau au bout de la queue!*



**KATHLEEN TREMBLAY**  
Styliste animalière

- TOILETTAGE COMPLET
- COUPE AUX CISEAUX ET SPÉCIALISÉE
- TAILLE DE GRIFFES
- GARDIENNE À VOTRE DOMICILE
- SERVICE DE TAXI
- SERVICE PERSONNALISÉ
- ET PLUS ENCORE...

Sur rendez-vous  
819 816-6606

KATHLEEN.TREMBLAY@HOTMAIL.CA  
364, RANG LACHAPPELLE, SAINT-GUILLEAUME



1116 de la Meunerie  
Saint-Bonaventure, Qc J0C 1C0

Tél. : (819) 396-2361  
Fax : (819) 396-2700



**NON**  
alaviolence.com





Sylvie Couillard  
Conseillère indépendante

819-596-1609  
sylvie.couillard@teldrummond.net  
www.sylviecouillard.epicure.com



## EXCLUSIVITÉ POUR CLIENTS DE JANVIER

Du 1<sup>er</sup> au 31 janvier 2017

Procurez-vous une collection Macaroni au fromage extra pour chaque tranche d'achat de 75 \$, lorsque vous passez une commande en janvier.



**ACHAT POUR SEULEMENT 17,25 \$**

Prix au détail : 46,25 \$

Économie : 29 \$

COMPREND : COLLECTION TRIO EXTRA + ASSAISONNEMENT  
POUR MACARONI AU FROMAGE (2 X LOT DE 3)

Consultez [epicure.com](http://epicure.com) pour des recettes super combinant ces produits:

[Macaronis au fromage et au thon alléchants](#) | [Macaroni au fromage paysan](#)  
ou créez la vôtre!

Réservez une date pour une dégustation chez-vous!

**E P I C U R E**™

Sylvie Couillard  
Conseillère indépendante

819-596-1609  
sylvie.couillard@teldrummond.net - [www.sylviecouillard.epicure.com](http://www.sylviecouillard.epicure.com)



Par : Marie Crépeau



«Ce n'est pas en faisant les choses que l'on aime, mais en aimant les choses que l'on doit faire qu'on découvre les bénédictions de la vie.» Goethe

Il y a plus de 30 ans, à la fin de mes études en diététique un des professeurs que j'admirais particulièrement nous a fortement conseillé de nous intéresser à l'alimentation et ses recherches. En quelques années seulement, vous serez dépassées si vous ne faites pas de mise à jour. Certains sujets, nous étaients totalement inconnus au début des années 1980. L'indice glycémique, popularisé et expliqué par la méthode Montignac fait désormais partie de notre jargon alimentaire. Les découvertes au sujet du diabète de type 2 (diabète adulte) auront sûrement contribué à sa célébrité. Une diète équilibrée et de l'activité physique doit impérativement faire partie de l'hygiène de vie des gens souffrant de ce fléau de santé dont les pays industrialisés sont affligés. Sachez qu'il peut être possible de supprimer la médication (toujours avec collaboration d'un bon suivi médical) pour les gens souffrant de ce désordre de santé, invalidant s'il n'est pas bien pris en charge.

Les calories font partie des éléments à considérer pour bien gérer ses besoins alimentaires. Trop de calories ingérées vous amènent une surcharge qui elle, se transformera en graisse. Que ces calories soient d'origine «santé» le résultat sera malheureusement le même: une possibilité d'embonpoint, ou pire, d'obésité. Depuis quelques années, l'indice glycémique, offre un critère de classement supplémentaire, plus approfondi. Cet indice se calcule selon les effets de la glycémie (taux de sucre dans le sang) suivant les deux heures de leur consommation. Les aliments sont donc classés selon cet indice et une attention particulière doit être portée quant à l'ingestion des produits à haut indice glycémique.

Les sportifs de haut calibre connaissent bien l'influence de la charge glycémique sur leurs performances. Nous serions surpris de constater combien un petit déjeuner à charge glycémique basse (beaucoup plus rassasiant) pourrait mieux stimuler notre ardeur plutôt qu'un café-beigne, brioche (ou autre pâtisserie), qui augmentera rapidement notre glycémie, donc notre production d'insuline et, conséquemment, ravivera rapidement notre faim. Il semble que la consommation systématique de protéines à chaque repas crée un bon effet sur l'indice glycémique.

**L'hydratation ainsi que la chaleur** manifestent une tendance à la hausse; la **teneur en protéines et en fibres** influenceront à la baisse. Remarquez aussi les différences entre carottes crues et bouillies. Le pain grillé et les pâtes cuites al dente offrent un indice glycémique moins élevé que le pain frais et les pâtes bien cuites.

Comme vous le constatez, l'indice glycémique n'est pas toujours en lien direct avec le goût sucré d'un aliment, mais bien, par rapport à l'influence de la hausse de glycémie dans le sang suivant les deux heures de son absorption.

La glycémie apparaissant après la digestion induit une hormone - l'insuline - qui elle sera susceptible de déclencher le processus de gain ou de perte de poids, selon l'importance de sa sécrétion. Or, plus vous consommez d'aliments à indice glycémique élevé, plus vous produirez d'insuline, et vice versa. Le niveau de glycémie semble d'une importance capitale pour la stabilité du poids. Une réponse insulinaire élevée (hyperinsulinisme) augmente le risque de la prise de poids et ainsi, les risques de développer ou mal gérer le diabète de type 2 et ainsi d'augmenter les risques d'affections cardiovasculaires.

L'alimentation «moderne» aura contribué à l'élévation de la glycémie dans l'élaboration des aliments industrialisés. L'amidon de maïs contenu dans plusieurs préparations du commerce joue un rôle prépondérant dans l'augmentation de l'indice glycémique des aliments; il est donc un des ingrédients à surveiller de près dans la liste des ingrédients.

*Café Favori*

Nicole Lafrance,  
propriétaire

125, rue Principale  
Saint-Guillaume J0C 1L0

819.396.3396

**Gens de chez nous...en transit - saison 2**



«Bonne année  
Saint-Guillaume!  
Amour,  
paix,  
santé!»



*Patrick et Evelyne*



*Par : Marie Crépeau*

Petit tableau comparatif de l'indice glycémique

**Indice glycémique**

Dinde, poulet, œuf	0	
Pomme fraîche, compote sans sucre	35	bas
Pain blanc, baguette	70	élevé
Pomme de terre frites	95	élevé
Lentilles jaunes, vertes, brunes	25	bas
Ratatouille	20	bas
Bière	70	élevé
Banane, patate douce (sucrée)	50	élevé
Dattes	55	élevé
Riz Basmati	45 à 50	moyen
Riz blanc	70	élevé
Sarrazin, blé intégral	50	moyen
Carotte crue	20	bas
Carotte bouillie	50	moyen
Arachides naturelles	15	bas
Beurre d'arachides <u>sans sucre</u>	40	moyen
Croissant	60	élevé
Yogourt nature	35	bas
Fromage à pâte cuite (emmental, gouda...)	0	
Amandes naturelles	15	bas
Tofu	15	bas
Lait d'amandes	30	moyen

Voici une recette de lentilles, aliment mal aimé à nos tables. Économique et santé, cette légumineuse s'intègre aux soupes, sauces spaghettis, salades grecque...

**Lentilles au cumin Racha Bassoul**

1 tasse de lentilles Dupuy  
Huile d'olive  
1 oignon haché  
Quelques gousses d'ail pressées  
1 c. à soupe de gingembre frais râpé  
½ Jalapëno haché  
1 c. à thé de cumin ou cari  
2 grosses tomates hachées  
Coriandre fraîche ou basilic  
Sel et poivre



Rincer les lentilles et les placer dans un chaudron. Couvrir d'eau bouillante (2 cm de plus) et cuire à feu moyen jusqu'à ce qu'elles soient al dente (commencer à vérifier après 15 à 20 minutes). Dans une poêle, chauffer l'huile et attendrir l'oignon; ajouter l'ail, le gingembre râpé, le Jalapëno et le cumin. Cuire une minute de plus. Ajouter les tomates et laisser tomber. Ajouter les lentilles égouttées si nécessaire et cuire à feu doux jusqu'à tendreté. Rectifier l'assaisonnement. Délicieux tiède ou chaud en accompagnement de côtelettes d'agneau, canard confit ou même en salade repas. À votre santé!

«Le travail est l'amour rendu visible,» Khalil Gibran



# Boucherie Richard Viens

96, rue Principale, Saint-Guillaume

## 819 396-2622

ROBERT TESSIER, PROPRIÉTAIRE

Suivez-nous 

### SPÉCIAL #1

FESSE COURTE

Catégorie A1, rouge, environ 100 lbs

Comprend : Pointe de surlonge : steak, cubes, brochettes, rosbif.

Ronde : steak attendri

Oeil de ronde : steak français ou fondue chinoise

Bas de ronde : rosbif français, steak haché maigre, os à soupe

Téléphonez pour les spéciaux



### SPÉCIAL #4

299\$ /LB

LONGE DE PORC AVEC OS

### SPÉCIAL #5

FESSE DE LARD

Fesse de lard de 12 à 30 lbs

299\$ /LB

Comprend : Rôti, cubes, escalope, steak, pattes et hauts de pattes, lard haché

### SPÉCIAL #2

BOEUF HACHÉ MAIGRE

Catégorie A1, rouge, 20lbs et +

Comprend : Boeuf haché maigre emballé sous vide à votre goût

Téléphonez pour les spéciaux



### SPÉCIAL #6

LONGE DE PORC

Longe de porc environ 10 lbs

399\$ /LB

Comprend : Longe de lard désossée, très appréciée par nos clients. Côtelette papillon ordinaire ou BBQ. Rôti désossé, lard haché

### SPÉCIAL #3

INTÉRIEUR DE RONDE

Environ 25 lbs

Comprend : Steak français, steak BBQ, fondue chinoise, rôti français, boeuf en cube, boeuf haché maigre

770\$ /LB

1299\$ /KG

SUPER TENDRE

### SPÉCIAL #7

GROS POULET DE GRAIN

Spécial

à l'achat de 3 poulets et +

269\$ /LB



## SPÉCIAL #8

**BACON**

Boîte de 5 kg.  
Emballage sous vide à votre goût : 70\$

## FONDU CHINOISE FRAÎCHE



## SPÉCIAL #9

**POITRINES  
DE POULET**

Poitrines de poulet désossées, emballées sous vide  
à votre goût. Boîte de 5 kg.

Prix régulier : 80\$/la boîte  
**Prix spécial : 60\$/la boîte**

## PÂTÉS FAITS SUR PLACE

Poulet, tourtière, saumon, mexicain.

## NOS SAUCISSES

Feu de camp  
Chorizo  
Allemande  
Tacos  
Cheddar bacon  
Côtes levées  
Miel et ail  
Miel et moutarde  
Grand-mère  
Buffalo  
Brûte la gueule  
Tomate et basilic  
Épices à steak  
BBQ  
Canneberge

Italienne douce  
Italienne forte  
Érable poivre Chipotle  
Bière  
Pub classique



## Chaudière de viande marinée

Chaudière de steaks marinés  
Chaudière de filets de porc marinés  
Chaudière de côtelettes de porc marinées  
Chaudière de poitrines de poulet marinées

### Choix de marinades :

- Érable, poivre et chipotle
- Poivron rôtis et tomate
- Steak house
- Trois poivres



# Bonne année 2017!

### Heures d'ouverture pour l'hiver :

Lundi au vendredi de 9 h à 5 h 30  
Samedi de 9 h à 4 h

**SPÉCIAUX CHAQUE SEMAINE EN MAGASIN**



## NOS ENFANTS...

Par: *Karine Duchesne*



### Nos multiples intelligences!

Il existe plusieurs formes d'intelligence: linguistique, logico-mathématique, spatiale, musicale, kinesthésique, interpersonnelle, intra personnelle, naturaliste. Lis chaque énoncé et lorsqu'il correspond à ta personnalité, à tes intérêts et à tes habiletés, encercle le numéro correspondant. Tu dois répondre spontanément. Puis, pour connaître tes degrés d'utilisation des types d'intelligence, complète la grille en annexe. Garde bien tes résultats, car dans les prochains numéros, j'expliquerai en détail chacune des 8 intelligences!

1. Je lis beaucoup.
2. J'aime utiliser la calculatrice, un chiffrier électronique ou un logiciel de base de données à l'ordi.
3. Je joue d'un instrument de musique.
4. Quand je lis, je préfère les illustrations.
5. J'aime travailler avec les autres et être avec les autres.
6. J'ai besoin de bouger.
7. Je travaille mieux seul qu'avec les autres.
8. J'aime apprendre de nouvelles choses sur la nature.
9. Je suis autonome et j'ai de la volonté.
10. Je marque la mesure avec mon corps quand j'écoute une chanson.
11. Je perçois facilement les sentiments des autres.
12. Je vois des images dans ma tête quand je pense à quelque chose.
13. Je fredonne souvent une chanson ou un air.
14. J'aime que mes choses soient en ordre.
15. J'aime faire des mots mystères ou jouer à scrabble.
16. J'adore les animaux.
17. Je compte rapidement dans ma tête.
18. Je me rappelle facilement le rythme ou la musique des messages publicitaires.
19. Je lis des cartes, des tableaux et des diagrammes sans difficulté.
20. J'ai plusieurs amis.
21. Je bouge ou je tapote du pied quand je suis assis trop longtemps.
22. Je suis capable d'avoir mes propres opinions.
23. Je me préoccupe de l'environnement dans mes gestes quotidiens.
24. J'aime raconter des histoires ou faire des jeux de mots.
25. Je passe beaucoup de temps dehors, j'aime le plein air.
26. J'écris et je compose sans peu de difficulté.
27. J'aime faire des expériences scientifiques.
28. Je suis capable de ressentir mes émotions.
29. Je suis habile de mes mains.
30. J'aime écouter de la musique très souvent.
31. Je suis observateur.
32. Je partage, je rends service facilement.
33. J'ai de la facilité à écouter des explications ou à lire des textes d'informations.
34. J'ai de la difficulté à me concentrer sur un travail quand j'écoute la radio ou la télévision.
35. J'adore dessiner.
36. Je gesticule beaucoup en parlant.
37. J'aime reconnaître ou classer des plantes, des animaux, insectes, etc.
38. Je me pose beaucoup de questions.
39. Je peux mimer les gestes, les manières de d'autres personnes.
40. Je suis conscient de mes forces et de mes faiblesses.
41. Je m'explique avec un vocabulaire riche.
42. Je suis habile aux jeux de stratégies (échec, dame,...)
43. J'organise des activités avec mes amis.
44. J'adore faire des casse-têtes, des jeux de labyrinthe et de construction.
45. Je suis capable d'entendre de la musique dans ma tête.
46. J'ai un bon sens de la coordination.
47. J'ai besoin d'un espace à moi.
48. Je me sens bien dans la nature.
49. J'aime marcher en forêt ou aller à la chasse ou à la pêche.
50. J'aime écrire mon journal, exprimer mes sentiments ou pratiquer certains passe-temps seul.
51. Je suis habile dans un sport.
52. Je parle facilement à des personnes que je ne connais pas.
53. J'écoute plusieurs styles de musique.
54. J'ai de la facilité à résoudre des problèmes.
55. J'aime inventer et écrire des histoires.
56. Je m'oriente facilement dans un nouveau quartier.
57. Je suis membre d'une équipe sportive ou d'un club social.
58. J'aime visionner des films et regarder des photos.
59. Je porte attention aux bruits et aux sons.
60. J'aime toucher les choses.
61. J'ai des projets personnels.
62. Ça aide beaucoup d'avoir une démarche étape par étape quand je fais quelque chose.
63. J'aime collectionner des cartes de sport, reconnaître des modèles d'autos ou des marques de vêtements.
64. J'apprends mieux quand la personne qui me montre dit en mots ce qu'elle fait.


Colorie les icônes qui correspondent aux numéros que tu as encadrés dans le questionnaire. Lorsque tu auras terminé, tu obtiendras une illustration de tes intelligences.

Linguistique	Logico-Math	Spatiale	Musicale	Kinesthésique	Interpersonnelle	Intrapersonnelle	Naturaliste
64	62	58	59	60	57	61	63
55	54	56	53	51	52	50	49
41	42	44	45	46	43	47	48
33	38	35	34	36	39	40	37
26	27	31	30	29	32	28	25
24	17	19	18	21	20	22	23
15	14	12	13	10	11	9	16
1	2	4	3	6	5	7	8

- Chaque personne possède toutes les formes d'intelligence.
- Tu peux développer davantage chacune de tes intelligences.
- Ce test te donne une image de ton profil maintenant; ton profil peut changer.
- Les intelligences multiples ont pour but d'aider

chacun à reconnaître ses ressources et d'inciter chacun à continuer de se développer.

Références: Tout cet article est de « Adaptation par Pierrette Boudreau (CSRDN) et Ginette Grenier (CSA), en 2003, d'un questionnaire préalablement élaboré par France Lapierre et Nicole Roy (CSRDN). 2001»



**Entreprises**

**Déneigement**

- Marteau piqueur
- Transport général
- Mini-excavation
- Installation de fosse septique

**Jean-François Léonard**  
**819.388.6738**

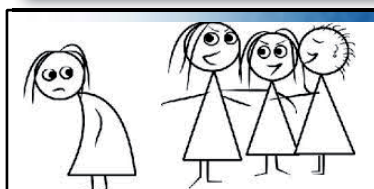


**VOUS POUVEZ MAINTENANT FAIRE DE LA SURVEILLANCE ET DE LA DOMOTISATION AVEC VOTRE TÉLÉPHONE INTELLIGENT**

ARMEZ VOTRE SYSTEME D'ALARME  
REGARDEZ VOS CAMÉRAS DE SURVEILLANCE  
CONTROLEZ VOTRE TEMPÉRATURE A DISTANCE

**Reliance DRUMMOND**  
**Protectron**  
SERVICES DE SÉCURITÉ

Tél : 819-472-1996  
[carl@protectrondrummond.com](mailto:carl@protectrondrummond.com)



**NON**  
alaviolence.com

**OFFICE MUNICIPAL D'HABITATION de Saint-Guillaume**



Communiquez avec

*Sylvie Lecompte*

**819-857-4477**

**819-396-2222**

omhstguillaume@bellnet.ca

**Logements  
pour retraité(es)**

Au 170 - 170A,  
rue Saint-Jean-Baptiste

**Souper des Fêtes**

Encore cette année, les résidents de l'Office municipal d'habitation de Saint-Guillaume ont pu célébrer la fête de Noël avec un souper du temps des fêtes et une soirée récréative remplie de joie et d'allégresse.

Notre centenaire, Mme Cécile Fontaine était des nôtres et même le bon Père Noël nous a rendu visite.

Merci aux organisateurs, au Traiteur, Mathieu Labrecque et à tous les colocataires présents. À l'an prochain, peut-être!



Le comité des locataires

Salon  
carte  
blanche

Lisa-Marie Raïche  
4, rue des Sorel  
Saint-Guillaume  
Tél.: 819-817-5056

**Tes-scier**  
réno-construction

• RÉSIDENTIEL • COMMERCIAL • INDUSTRIEL •

9136-2608 Québec inc.

**Pierre Tessier**  
Entrepreneur général

Tél.: 819.474.4650  
Cell.: 819.471.7122  
Téléc.: 819.474.6938  
Courriel: pierre@tes-scier.ca

540, rue Lecavaller  
St-Majorique, Qc  
J2B 8A8

RBQ: 8301-3607-32

www.tes-scier.ca





**À la mémoire de...**

**Fernand Nadeau, 1924 - 2016**

Au centre d'Hébergement Arsène Parenteau de Sorel-Tracy, le 26 novembre 2016, est décédé à l'âge de 92 ans et 10 mois, M. Fernand Nadeau, époux de feu Jeanne-D'Arc Brouillard, fils de feu Joseph Nadeau et de feu Béatrice Bastien, demeurant à Sorel-Tracy, autrefois de Saint-Marcel de Richelieu. Les funérailles ont eu lieu le samedi 3 décembre 2016 en l'église Saint-Marcel de Richelieu, inhumation au cimetière paroissial.



M. Nadeau laisse dans le deuil ses enfants: Jacqueline (Jeannot Dufreine), Lise (Richard Paulhus), Hélène, Marcel (Denise Chamberland), Guy, Raymonde (Tarek Khadraoui), Jocelyn (Maryse Arpin), et feu Yves. Ses 17 petits-enfants et 14 arrière petits-enfants. Ses frères et sœurs: feu Roger (feu Cécile), feu Thérèse (feu Rosaire), Mariette (feu Fernand), Gisèle (Rosaire Lacharité) et feu Jeannine (feu Ernest). Ses neveux, nièces et de nombreux autres parents et amis.

Un merci tout spécial à tout le personnel du Centre d'Hébergement Arsène Parenteau de Sorel-Tracy pour les bons soins prodigués auprès de lui. Des dons à la Fondation de l'Hôtel-Dieu de Sorel seraient appréciés.



**Noëlla Ponton Fontaine, 1933 - 2016**

À Saint-Hyacinthe, le 9 décembre 2016, est décédée à l'âge de 82 ans, Mme Noëlla Ponton, épouse de feu Jacques Fontaine, demeurant à Saint-Hyacinthe, autrefois de Saint-Hugues. Les funérailles ont eu lieu le samedi 17 décembre en l'église de Saint-Hugues, inhumation au cimetière paroissial.



Mme Ponton laisse dans le deuil ses enfants; André Fontaine (Bianka Lapointe) et Pierre Fontaine.

Ses petits-enfants: Frédérique (Marc-André Bédard) et Charles. Ses frères et sœurs: feu Réal Ponton (feu Françoise Desrosiers), feu Jean-Paul Ponton (feu Gisèle D'Ostie), feu Lise Ponton (feu Marcel Desrochers), Laurent Ponton (feu Pauline Gervais), Roger Ponton (Anita Quérion), feu René Ponton (Andrée Lemire), feu Yvon Ponton (Monique Lanoie) et Nicole Ponton (Jean-Guy Léveillée). Ses beaux-frères et belles-sœurs: feu Roger Fontaine, Thérèse Fontaine (feu Philippe Brouillard), feu Madeleine Fontaine, feu Lucien Fontaine (Carmen Dupuis), feu Cécile Fontaine (feu Camille Chassé), feu Gérard Fontaine et Céline Fontaine (Jean-Paul Beaulieu). Ses neveux, nièces et de nombreux autres parents et amis.

Un merci tout spécial au personnel du 7ième étage de l'Hôpital Honoré-Mercier de Saint-Hyacinthe pour les bons soins et leur grand dévouement auprès d'elle.

**Martin Simard CONSTRUCTION** RBQ 5668-8252-01

APCHA ASSOCIATION PROVINCIALE DES CONSTRUCTEURS QUÉBÉCOIS DU QUÉBEC INC.

résidentiel / commercial / agricole  
 agrandissement  
 réno/neuve  
 toiture de tout genre  
 revêtement ext.  
 porte-fenêtre  
 finition int.

819 314.5434  
 819 396.0335  
 martinsimardconst@hotmail.com

**TRANSPORT Déry** TRANSPORT GÉNÉRAL & SPÉCIALISÉ 18000 LB

9260-3687 QUÉBEC INC.

www.transportdery.com

Cellulaire : 450 261-6830  
 Télécopieur : 450 793-2947  
 transportdery@hotmail.com  
 Saint-Liboire (Québec) J0H 1R0

Stéphan Déry



**À la mémoire de...**

**Denis Belhumeur, 1937 - 2016**

À Drummondville, le 17 décembre 2016, est décédé à l'âge de 79 ans, M. Denis Belhumeur, époux de feu Lucienne Chiasson, demeurant à Saint-Guillaume. La crémation a eu lieu au crématorium Yves Houle. Les funérailles ont eu lieu le samedi 24 décembre en l'église Saint-Guillaume.



M. Belhumeur laisse dans le deuil son amie Madeleine Doyon, ses enfants: Johanne Belhumeur (Dick Allard) et Chantal Belhumeur (Mario Thibault), ses petits-enfants: Emmy et Joackim, ses frères et sœurs: Camilien (Denise), feu Constance (Gérard), feu Ghislaine (Roger), feu André (feu Lucie), Doris, Violette, Emilienne et Etienne, ses beaux-frères, belles-sœurs, ses neveux, nièces et de nombreux autres parents et amis.

Remerciement au personnel du 2<sup>e</sup> Ouest du Centre Frederick-George-Heriot pour les bons soins prodigués à M. Belhumeur. Des dons à la Fondation Sainte-Croix/Hériot seraient appréciés.



**Gabriel Doyon, 1932 - 2016**



À Saint-Hyacinthe, le 20 décembre 2016, est décédé à l'âge de 84 ans, M. Gabriel Doyon, conjoint de Mme Carmen Jutras, fils de feu Honorius Doyon et de feu Gracia Fontaine, demeurant à Saint-Hyacinthe, autrefois de Saint-Guillaume. Les funérailles ont eu lieu le vendredi 30 décembre en l'église de Saint-Guillaume, inhumation au cimetière paroissial.

Outre sa conjointe Mme Carmen Jutras, M. Doyon laisse dans le deuil ses enfants: Ghislaine (Roger Berniquez), Yves (Jacinthe Salesse), Sylvie (Michel Lacombe), Josée (Ghislain Dufour) et François (Nathalie Lévesque). Ses petits-enfants: Marylène, Michel, Ève, Karine, Mathieu, Émilie, Alexie, Raphael et Tommy. Ses arrières petits-enfants: Zoey, Charlotte, Jade, Louka, Ludovic, Adélie, Ashley et Valérie. Ses frères et sœurs, ses beaux-frères, belles-sœurs, ses neveux, nièces et de nombreux autres parents et amis.

Des dons à la Fondation Aline Letendre seraient appréciés.



**Centre d'écoute et de prévention suicide Drummond**

**Ligne d'écoute et d'intervention**  
**819-477-8855**  
**1-866-277-3553**



Location d'équipements pour l'événement!  
**Jonathan Rondeau, prop.**  
 Tél.: 819-396-3768 Fax: 819-396-4294  
 C.P. 387, Saint-Guillaume, (Qc), J0C 1L0

AMUSEMENT DRUMMOND

www.editionsmelonic.com/amusement.htm | www.location-mechoui.com  
 amusementdrummond@gmail.com

**Centre de location pour l'événement**

Chapiteau, plancher  
 Chaise bistro, pliante et tabouret  
 Table et comptoir bistro, ronde et rectangulaire  
 Équipement de cuisson électrique et propane  
 Plaque, grill, BBQ, steameuse

Machine à pop-corn, barbe à papa  
 Fontaine à punch, bar portatif  
 12 trou mini-putt, tombe à l'eau  
 Équipement pour tout genre d'événement!

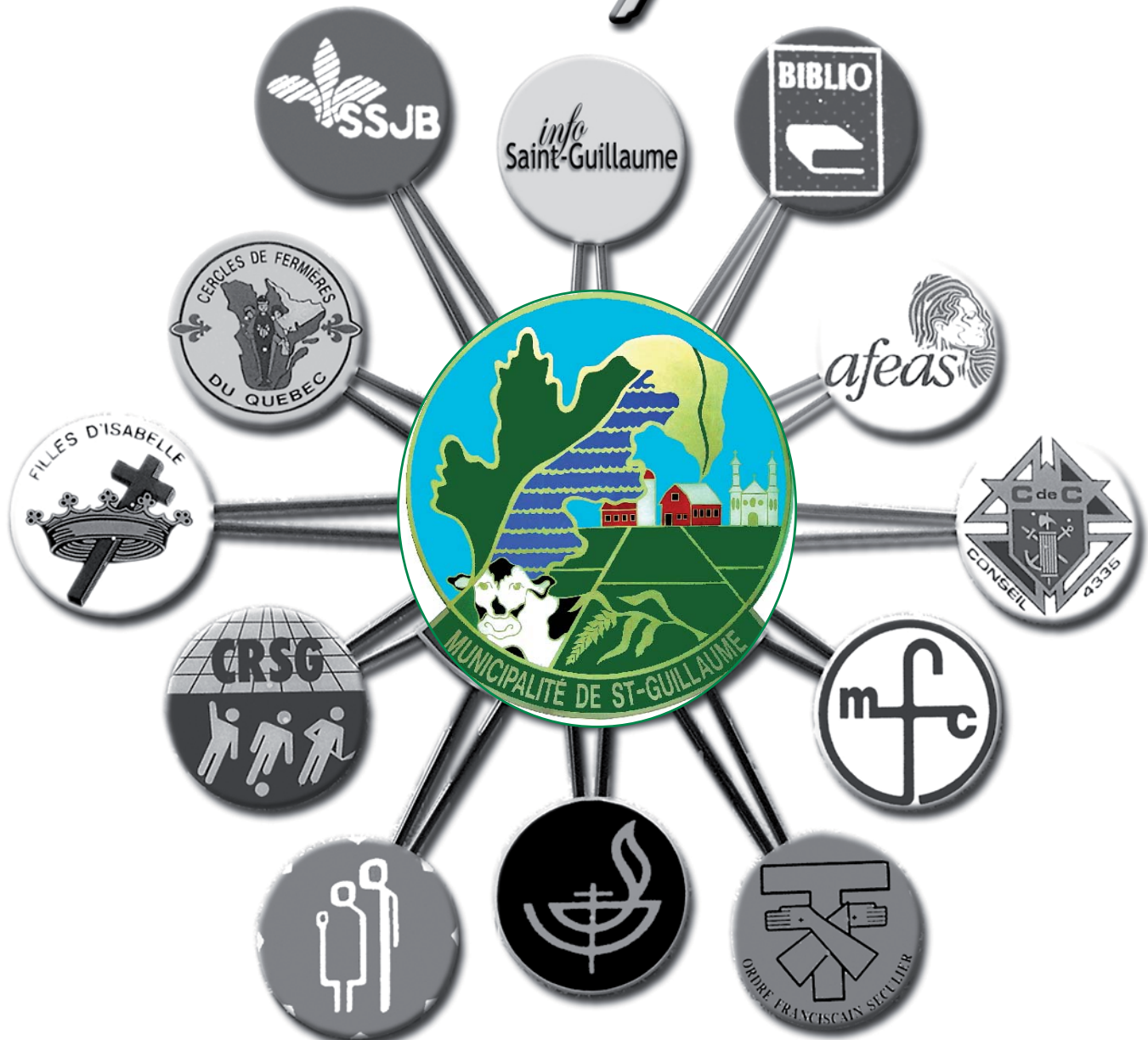


**Nicole Lafrance,**  
 propriétaire

125, rue Principale  
 Saint-Guillaume J0C 1L0

**819.396.3396**

# ASSOCIATIONS ET MOUVEMENTS *paroissiaux*



**Société Saint-Jean-Baptiste**

Camillien Belhumeur, 819-396-3156

**Cercle de Fermières**

Francine Gauthier, 819-396-2784

**Ordre des Filles d'Isabelle**

Nicole Richard 819-396-1293

**Centre Récréatif**

Jonathan Rondeau, 819-396-0151

**Club de l'Âge d'Or**

Hélène Vallée 819-396-2025

**Chevaliers de Colomb**

Jean-Pierre Vallée, 819-396-2692

**A.F.E.A.S.**

Odette Léveillée, 819-396-7126

**Bibliothèque municipale**

Johanne Forcier, 819-396-3754

**Info Saint-Guillaume**

Jocelyn Janelle, 819-473-0831

Johanne Darcy, 819-396-3362



- Organisation complète des funérailles
- Funérarium, crématorium, columbarium
- Signets, monuments
- Envolées de colombes
- Soutien à la succession
- Accompagnement au deuil
- Dépôt de dernières volontés
- Préarrangements funéraires

Centre Funéraire  
**L.O. Ponton Inc.**

Près de vous... pour vous rassurer  
85, rue Principale, Saint-Guillaume  
348, rue Notre-Dame, Saint-Hugues  
31, rue Principale, Saint-David

*Présence et réconfort  
au cœur des familles d'ici*

Mausolée Cimetière-Jardin Le Patrimoine : 700, boul. Patrick, Drummondville

Saint-Guillaume  
819 396-2102

Drummondville  
819 478-0222

Sans frais  
1 800 561-2881

Info-décès  
819 477-1114

[www.yveshoule.com](http://www.yveshoule.com)



*En progression constante depuis 1962*



Visitez-nous au :

**WWW.CLAUDEJOYAL.CA**

**5 adresses pour mieux vous servir**

1, rue Principale St-Guillaume JOC 1L0 819-396-2161	390, route 137 St-Denis-sur-Richelieu JOH 1K0 450-787-2105	1654, rang St-Henri Stanbridge Station JOJ 2J0 450-296-8201	682, route 219 Napierville JOJ 1L0 450-245-3565	3375, rue King Lyster GOS 1V0 819-389-5793
--	---	--	--	---



Financement par: CNH Capital 2010 CNH America LLC. Tous droits réservés.  
Case IH marque déposée de CNH America LLC. CNH America LLC. www.caseih.ca



M<sup>re</sup> Annie Durocher - M<sup>re</sup> Anne-Marie Julien - M<sup>re</sup> Janie Dauphinais - M<sup>re</sup> Marie-Michèle Cyr

- Offre d'achat / Vente / Hypothèque
- Testament / Mandat en cas d'incapacité / Procuration
- Droit agricole (financement, demande à la Commission de protection du territoire agricole du Québec, etc.)
- Droit commercial (financement, incorporation d'une compagnie, etc.)
- Règlement de succession / Vérification d'un testament
- Homologation d'un mandat en cas d'incapacité / Ouverture d'un régime de protection



**DUROCHER  
DAUPHINAIS  
JULIEN  
NOTAIRES INC.**

2125, boulevard Lemire, bureau 220  
Drummondville  
**819 474-4488**

95, route de l'Église,  
Saint-Guillaume  
**819 474-4488**

Détenteur du greffe et des dossiers de M<sup>re</sup> Michel BRIÈRE