

info Saint-Guillaume

Bulletin d'informations communautaires



URGENCE?
310-4141 ou

911



Centre intégré
universitaire de santé
et de services sociaux
de la Mauricie-et-
du-Centre-du-Québec

Québec

CLSC Drummond
350, rue Saint-Jean
Téléphone : 819 474-2572
Télécopieur : 819 474-4937

Nos premiers répondants :

- M. Christian Blanchette
- Mme. Julie Descôteaux
- Mme. France Ponton
- Mme. Geneviève Proulx
- Mme. Gisèle Roy
- M. Pierre-Guy Lavoie
- Mme. Nancy Joyal



Communauté Sainte-Famille

- M. Robert Desmarais, curé
- Mme. Manon Gélinas, présidente
- Mme. Andrée Ponton, responsable cimetière

Horaires des messes

- Samedi : 16h30
- Dimanche : 9h00

Presbytère - bureau - 819 396-2111

- Lundi au vendredi : 13h00 à 16h00

Bibliothèque municipale - 819 396-3754

- Responsable : Mme. Nancy Caissy
- Mardi : 14h30 à 16h30
19h00 à 20h30
- Mercredi : 19h00 à 20h30
- Samedi : 10h00 à 11h30



- Bureau de poste** 819 396-2676
- Maître poste Mme. Julie Couturier
 - Lundi, mardi, mercredi, et vendredi : 8h30 à 12h30
14h00 à 17h15
 - Jeudi : 8h30 à 12h30
14h00 à 19h00



École Saint-Guillaume
819 850-1609
Directeur : M. Patrick Grenier

- L'Info Saint-Guillaume est publié six fois par année. 740 exemplaires.
- Réception **TEXTES PAPIER** :
Bureau municipal : 106 St-Jean-Baptiste
- Réception **TEXTES COURRIEL**
trudelk72@gmail.com
- En collaboration avec : Municipalité de Saint-Guillaume

DATE DE TOMBÉE POUR JUIN
15 MAI



notre équipe

- M. **Patrick Tessier**: conception et mise en page
- Mme. **Karine Trudel**: facturation/collaboratrice
819 816-5655
- Mme. **Marie Crépeau**: rédaction
- M. **Jean-Pierre Vallée**: collaborateur
- M. **Guy Demers**: collaborateur

AVIS: Pour faciliter la coordination et obtenir un ensemble cohérent, nous prenons la liberté d'apporter les corrections nécessaires aux articles qui nous sont remis. Nous ne sommes, en aucun cas, responsables de la teneur des articles, soit par leur propos soit par leur contenu.

Si vous connaissez des personnes de l'extérieur intéressées à recevoir l'INFO SAINT-GUILLAUME à domicile, téléphonez à Karine au : **819 816-5655**



Municipalité de Saint-Guillaume

106, rue St-Jean-Baptiste
Saint-Guillaume, Qc J0C 1L0
Tél.: 819 396-2403
Télec.: 819 396-0184
Courriel : info@saintguillaume.ca
Site web : www.saintguillaume.ca

Membres du conseil

- M. Alain Laprade - maire
- Mme. Dominique Laforce - Siège #1
- M. Christian Lemay - Siège #2
- Mme. Marylène Charest - Siège #3
- M. Mathieu Labrecque - Siège #4
- M. Dominic Doyon - Siège #5
- Mme. Guylaine Lacharité - Siège #6

Municipalité jumelée

La Chapelle Saint-Aubert. Fr.

- Directrice générale - Mme. Anny Boisjoli
- Adjointe administrative - Mme. Karine Trudel
- Administratrice comptabilité - Mme. Ginette Daigle
- Inspecteurs municipaux - M. Marc Rodier et M. Francis Nadeau
- Directeur service incendie - M. Karl Gladu
- Inspecteur en bâtiment - MRC Drummond 819 477-2230

Heures d'ouverture du bureau :

- Lundi au jeudi - 8h00 à 16h30
- Fermé de 12:00 à 13:00
- Vendredi - Fermé

Fermé pour le congé de Pâques le lundi, 6 avril 2026

Séances du Conseil à venir :

- 13 avril - 19h00
- 4 mai - 19h00



AVRIL 2026

- Ordures (noir): Lundi 13 - 27
- Recyclage (bleu et vert): Jeudi 2 - 16 et 30
- Compost (brun): Jeudi 9 et 23

MAI 2026

- Ordures (noir): Lundi 11 et 25
- Recyclage (bleu et vert): Jeudi 14 et 28
- Compost (brun): Jeudi 7, 14, 21 et 28



Régie de gestion des matières résiduelles du Bas-Saint-François



INFO TRANSPORT

Travaux routiers
Conditions routières
Caméras de circulation et davantage...

www.quebec511.info



1605, rue Janelle,
Drummondville, (Québec)
J2C 5S5

Tél. 819 472-5700
Télec. 819 472-1770
Sans frais 1 855 472-5700
info@spadrummond.com



811

Composer le 811 permet de joindre rapidement une infirmière en cas de problème de santé non urgent.

Toutefois, en cas de problème grave ou de besoin urgent, il est important de composer le 9-1-1 ou de se rendre à l'urgence.

RÉSEAU D'ÉGOUT DES DÉCHETS QUI CAUSENT DES DÉGÂTS

Nous éprouvons des problèmes d'obstruction des pompes du réseau d'égout causées par les déchets jetés dans les toilettes.

Évitez de jeter dans les toilettes les lingettes jetables, guenilles de garage, serviettes hygiéniques, cure-oreilles, condoms et autres articles non biodégradables.

Ceci se ramassent dans les pompes de l'usine d'épuration des eaux usées et causent des problèmes majeurs !

Merci de votre collaboration !

le tri des déchets !



Je profite de cette parution du journal municipal pour souligner le travail remarquable accompli par toute l'équipe du Service des travaux publics qui travaille dans des conditions souvent difficiles. Leur dévouement, leur efficacité et leur sens du service aux citoyens contribuent directement à la sécurité et la qualité de vie de l'ensemble de notre communauté. Avec les pannes électriques des dernières semaines, l'horaire de nos employés a été chargé. Au nom du Conseil municipal et de tous les citoyens, je tiens à leur adresser nos plus sincères remerciements.

Avec l'arrivée prochaine du printemps, je suis fier de vous informer que le terrain de tennis a été refait en entier à l'automne dernier. Vous pouvez maintenant y pratiquer aussi le pickleball. Plusieurs nouvelles ac-

tivités sont en préparation, en collaboration avec le Centre récréatif de Saint-Guillaume. Suivez la programmation qui sera bientôt sur notre site internet. De plus, vous pourrez dorénavant suivre les activités de toute la municipalité, de nos organismes et effectuer vos paiements via le site Quidigo en ligne.

Nous terminerons bientôt la planification stratégique et le plan d'aménagement de notre territoire. Pour le moment, aucune décision officielle n'a été retenue. Je vous rassure que des consultations citoyennes seront prévues. Quelques projets de futurs développements domiciliaires sont en discussion. Tant qu'il n'y a pas de permis d'émission, rien n'est acquis. Nous sommes par contre heureux de penser que nous allons augmenter la population. Ceci donne aussi un coup de main pour



conserver nos services bien établis. Nous sommes chanceux, notre municipalité comporte la plupart des services essentiels.

Suivez-nous sur les réseaux sociaux et surtout, il est important de vous inscrire à l'Alerte Municipale CITAM. Vous n'avez qu'à visiter notre site internet pour vous abonner. Il est important d'être bien informé lors de situations de crise, de panne électrique, de verglas, etc.

Je vous souhaite un bon début de printemps.

Alain Laprade, Maire

Cercle de Fermières de Saint-Guillaume

Bonjour à vous toutes fermières de St-Guillaume

Un petit avis pour vous rappeler la date de notre prochaine réunion de fermières.

Elle aura lieu **le mardi 7 avril** comme d'habitude à la salle de l'Age d'Or à compter de 18 heures.

Ce sera une réunion régulière.

Au plaisir de se retrouver



PERMIS COLPORTEUR

Celui-ci est obligatoire selon le règlement #222-2017

Ils sont délivrés par le personnel de la municipalité.

Les représentants se présentant à votre domicile sans permis peuvent être passibles d'une amende. Veuillez signaler leur présence à la police.

Merci à nos inspecteurs municipaux ainsi qu'aux citoyens vigilants.



SANS PERMIS, CE N'EST PAS PERMIS !

Nul ne peut, sans avoir obtenu préalablement un permis de construction, édifier, reconstruire, agrandir, modifier ou changer l'utilisation d'une construction ou d'un bâtiment.

De plus, un certificat d'autorisation est obligatoire lors des projets suivants :

- Rénover un bâtiment ou une construction
- Le changement d'usage d'un terrain ou d'une construction,
- L'installation d'un bâtiment temporaire, d'une piscine, d'un ponceau
- L'installation ou la modification d'une enseigne
- La démolition, le déplacement d'un bâtiment ou d'une construction
- Les travaux effectués dans la zone de protection du milieu humide et/ou riverain
- La construction, la modification, la réparation d'un système de traitement d'une installation septique
- Le forage d'un puits
- L'abattage d'arbres

Bien que le délai soit habituellement plus court, les inspecteurs ont 30 jours pour délivrer votre permis, une fois que la demande est complète.

Les demandes de permis et certificat d'autorisation sont disponibles au bureau municipal et vous trouverez tous les documents en ligne sur notre site internet.

www.saintguillaume.ca

<https://www.saintguillaume.ca/demandes-de-permis>

ABRIS TEMPORAIRES POUR LES VÉHICULES

Comme le titre le précise, ces abris sont temporaires.

Ils sont autorisés uniquement **entre le quinze (15) octobre et le quinze 15 avril.**

Après cette date, les abris doivent être démantelés et remisés.





En ce temps-ci de l'année colombienne 2026 nous sommes à préparer l'assemblée générale qui aura lieu le 20 mai prochain. Sachant que certains membres de l'exécutif ne renouvelleront pas leur mandat, nous devons voir à combler certains postes.

Voici quelques informations : ceux qui n'ont pas renouvelé leur carte de membre peuvent contacter Frère Robert Julien pour ce faire; merci aux

personnes qui ont acheté des billets des œuvres ainsi qu'aux membres qui ont procédé à la vente; je vous rappelle que les billets de la loterie sont présentement en vente pour les tirages qui auront lieu en juin et en novembre prochain; personnellement, je vais œuvrer à procéder à la vente des billets pour la loterie de 2026. Cela sera fait d'ici la fin Mai.

Puisqu'il n'y a pas d'article en mai, j'en suis donc à mon dernier message en tant que Grand Chevalier. Je souhaite la meilleure des chances à mon Collègue Frère Joël St-Amant. Je suis

persuadé qu'il fera de l'excellent travail. Merci à tous de votre appui tout au long de ces années!

En espérant un printemps avec beaucoup de soleil !

Jean-Pierre Vallée
Grand Chevalier 4335

*p.s prochaine assemblée mensuelle le 13 avril



Avis divers...

“ Le bureau municipal sera fermé pour le congé de Pâques soit le lundi, 6 avril 2026.

Joyeuses Pâques à tous ! ”

“ Savez-vous que vous pouvez nous rejoindre en tout temps en cas d'urgence?

Vous n'avez qu'à laisser un message sur le répondeur du bureau municipal au 819 396-2403 et nous vous rappellerons dans les meilleurs délais. ”

SUIVEZ-NOUS AU WWW.SAINTGUILLAUME.CA

INSCRIVEZ-VOUS !



ALERTES ET NOTIFICATIONS DE MASSE

www.saintguillaume.com
819 396-2403

COLLECTE DE PRODUITS ÉLECTRONIQUES DÉSUETS

Samedi le 9 mai 2025 – de 9h à midi



Programme géré par l'ARPE-Québec

En collaboration avec le programme Recycler mes électroniques^{MC} de ARPE-Québec, la municipalité de Saint-Guillaume organise une collecte spéciale qui aura lieu le **samedi 9 mai 2025 de 9h00 à 12h00 au bureau municipal situé au 106, rue St-Jean-Baptiste** afin de ramasser les produits électroniques désuets, et ce, gratuitement.

Pourquoi les produits électroniques doivent être recyclés ?

Comme les boîtes de conserve et les journaux, les produits électroniques ne devraient jamais finir dans la poubelle ni dans le bac de recyclage.

Une grande partie des plastiques et des métaux qu'ils contiennent peut être récupérée et réutilisée afin de fabriquer de nouveaux produits.

De plus, bon nombre de produits électroniques contiennent des substances préoccupantes qui, si elles ne sont pas manipulées correctement, pourraient avoir un impact sur l'environnement et causer des problèmes pour la santé. C'est le cas, entre autres, du plomb qui a des effets néfastes sur le système neurologique. Aussi, si les produits électroniques sont dirigés vers les sites d'enfouissement, ils contaminent graduellement le sol et l'eau.

Tous les produits électroniques recueillis, comme les téléviseurs, les écrans, les ordinateurs et plus encore, seront pris en charge par l'ARPE-Québec, puis acheminés chez des entreprises approuvées, conformes aux normes en vigueur au Canada, pour être recyclés de façon sécuritaire, sûre et écologique. Pour la liste complète des produits acceptés, visitez recyclermeselectroniques.ca/qc/quoi-faire/quoi-recycler/. Cette liste est disponible en format papier au bureau municipal de Saint-Guillaume.

À PROPOS DE L'ARPE-QUÉBEC

Organisme de gestion reconnu à but non lucratif piloté par l'industrie, l'Association pour le recyclage des produits électroniques du Québec (ARPE-Québec) offre aux fabricants, aux distributeurs et aux détaillants de produits électroniques mis en marché au Québec un programme de conformité environnementale approuvé.

Elle a la responsabilité de mettre en œuvre et d'exploiter pour ses membres un programme responsable de récupération et de valorisation des produits électroniques. Son programme Recycler mes électroniques compte près de 1 000 points de dépôt officiels accessibles gratuitement dans la province.

Au plaisir de vous voir en grand nombre,

Samedi le 9 mai 2025 – de 9h à midi au bureau municipal situé au 106, rue St-Jean-Baptiste



*Carrefour d'initiative
et de culture*



AIDE-MÉMOIRE

CONTENANTS, EMBALLAGES, IMPRIMÉS, C'EST TOUT!



RÉCUPÉRATION

- **CONTENANTS DE PRODUITS D'ENTRETIEN MÉNAGER**
- **EMBALLAGES, POTS ET CONTENANTS DE PRODUITS ALIMENTAIRES**
- **BOÎTES EN CARTON**
- **ASSIETTES ET FEUILLES DE PAPIER D'ALUMINIUM**
- **EMBALLAGES DE METS À EMPORTER ET PRÉPARÉS**
- **JOURNAUX ET CIRCULAIRES**
- **FEUILLES DE PAPIER, CAHIERS ET ENVELOPPES**



DÉCHETS

- **COUCHES JETABLES**
- **LINGETTES NETTOYANTES**
- **BROSSES À DENTS**
- **JOUETS BRISÉS**
- **VAISSELLES BRISÉES**
- **PAILLES EN PLASTIQUE**
- **USTENSILES EN PLASTIQUE**
- **VITRES**
- **TOUTES AUTRES MATIÈRES QUI NE SONT PAS RÉCUPÉRABLES OU COMPOSTABLES**



COMPOST

- **VIANDES, POISSONS, FRUITS DE MER, FROMAGE**
- **OEUFS ET COQUILLES**
- **OS, GRAISSES**
- **FRUITS ET LÉGUMES**
- **NOIX ET ÉCALES**
- **RÉSIDUS DE THÉ, TISANE OU DE CAFÉ**
- **MOUCHOIRS, CARTONS SOUILLÉS PAR DES RÉSIDUS ALIMENTAIRES**
- **CENDRES REFROIDIES**
- **RÉSIDUS VERTS**



À NE PAS METTRE DANS AUCUN BAC

**RÉSIDUS DOMESTIQUES DANGEREUX
PEINTURES, SOLVANTS, PESTICIDES, ENGRAIS CHIMIQUES,
HUILES USÉES, FILTRES, BATTERIES, AMPOULES USAGÉES,
TOUT CE QUI EST ÉLECTRONIQUE**



IL FAUT LES DÉPOSER DANS UN ÉCOCENTRE OU DANS UN DÉPÔT RECONNU POUR RECEVOIR LES RDD OU LES PRODUITS ÉLECTRONIQUES DE VOTRE TERRITOIRE!



Politique de remboursement pour le Hockey mineur au Centre récréatif de Saint-David

La mission du service des loisirs de la Municipalité de Saint-Guillaume est d'offrir des opportunités de loisirs actualisées et accessibles aux citoyens en contribuant au maintien et au développement de la qualité de vie de la collectivité.

OBJECTIF

La Municipalité de Saint-Guillaume souhaite encourager la partic-

PÉRIODE DE RÉFÉRENCE

La période de référence pour l'application de cette politique est pour la saison de l'année en cours.

CRITÈRES D'ADMISSIBILITÉ

- Être résident permanent de la Municipalité de Saint-Guillaume et en fournir la preuve si celle-ci est requise;
- Être âgé de moins de 18 ans ;
- Les frais doivent être encourus au cours de l'année de la demande.

PROCÉDURES

Tout citoyen qui souhaite obtenir un remboursement de frais d'inscription doit compléter le formulaire joint à la présente politique et l'acheminer au bureau municipal au plus tard le 1 mars avec une copie de l'inscription et du reçu de paiement pour le hockey mineur de Saint-David au Centre récréatif de Saint-David.

OBLIGATIONS DU CITOYEN

Tout citoyen bénéficiant du remboursement des frais d'inscription s'engage à aviser la Municipalité du retrait ou de l'annulation de son inscription pour laquelle il a reçu un remboursement sans quoi toutes prochaines demandes pourraient se voir refuser pour fausse demande. La Municipalité se réserve le droit de réclamer le montant octroyé à un citoyen qui cesse l'activité en question ou qui est incapable d'y participer et qui n'aurait pas préalablement avisé la Municipalité.

REMISE DU REMBOURSEMENT

Le remboursement se fera par chèque ou par paiement direct (joindre un spécimen de chèque).

Tout formulaire incomplet et/ou remis après le 1 mars de chaque année sera refusé.

Formulaire disponible sur le site de la municipalité:

<https://www.saintguillaume.ca/accueil>



ipation des jeunes âgés de moins de 18 ans à diverses activités de sports. Par conséquent, la Municipalité souhaite offrir un remboursement partiel des inscriptions pour le Hockey mineur au Centre récréatif de Saint-David.

FRAIS REMBOURSABLES

Le remboursement est fait selon le budget établi par le Conseil à chaque année et divisé par le nombre de demandes présentées jusqu'à un maximum de 50 % du montant de l'inscription.





FORMULAIRE DEMANDE DE REMBOURSEMENT DES FRAIS Hockey mineur de Saint-David

Nom et prénom de l'enfant : _____

Nom et prénom du représentant légal : _____

Adresse : _____ Saint-Guillaume (Québec) J0C 1L0

Téléphone : _____

Adresse courriel : _____

Date de naissance du participant : _____ Sexe : F M

DEMANDE DE REMBOURSEMENT

Nom de l'activité : Hockey mineur de Saint-David catégorie _____

Montant des frais d'inscription : _____

Lieu de l'activité : Centre récréatif de Saint-David _____

Coordonnées bancaires : Inst. : _____ Transit : _____ N° compte : _____

DOCUMENTS À JOINDRE

- Copie de l'inscription et/ou preuve de paiement de l'activité visée par la demande sur lequel le montant est identifié ;
- Preuve de résidence (seulement si demandé).

Le formulaire rempli et la copie des documents demandés doivent être acheminés au bureau municipal.

Nom du demandeur (lettres moulées) : _____

Signature : _____ Date: _____

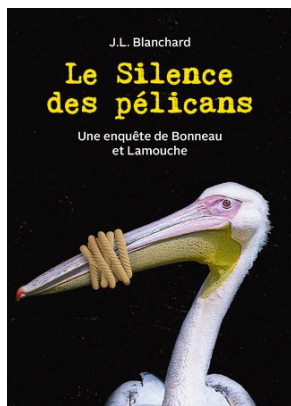
SECTION RÉSERVÉE À L'ADMINISTRATION

• Date de réception de la demande : _____

• Statut de la demande : ACCEPTÉ REFUSÉ

• Date d'envoi du remboursement : _____

Les coups de cœur



Coup de cœur avril de Diane

Le Silence des pélicans

J L BLANCHARD

Roman Policier

Quelle raison pousse un jeune enquêteur brillant mais irrévérencieux à seconder un inspecteur médiocre dont on cherche désespérément à se débarrasser ? Et par quel calcul machiavélique a-t-on voulu les réunir ? Ce duo parfaitement incongru se retrouve pourtant au milieu d'une affaire dont personne n'avait soupçonné l'importance. Au cours de cette enquête qualifiée prématurément de routinière par l'administration, la mort d'une jeune étudiante apparemment sans histoires prend une tournure inattendue. Ce drame aurait-il un lien avec le cadavre d'un marin, amputé de ses pieds, que l'on vient de repêcher des eaux du fleuve ? Ou même avec cette fameuse « affaire des pélicans », survenue vingt ans plus tôt ? Et si c'est le cas, qui donc se cache derrière cette toile inquiétante, tissée dans le plus grand secret ?

Coup de cœur Claudia

La Fille du bus 88

De Freya Sampson

Dans un autobus londonien, un homme âgé est déterminé à retrouver l'inconnue dont il est tombé amoureux jadis... Complètement irrésistible!

Acteur de théâtre à la retraite, Frank passe ses journées à parcourir la ligne 88, à Londres, dans l'espoir de retrouver l'inconnue dont il est tombé amoureux fou... il y a soixante ans. La fascinante jeune femme plongée dans son carnet de croquis n'a jamais quitté son esprit et leur rendez-vous manqué à la National Gallery reste la grande déception de sa vie.

Quand il aperçoit une silhouette lui ressemblant étrangement, il n'hésite pas une seconde : c'est ainsi qu'il fait la connaissance de Libby, tout juste arrivée à Londres. Bouleversée par l'histoire de l'homme, Libby décide de tout faire pour l'aider à retrouver sa bien-aimée...

Un roman lumineux sur l'amour qui traverse le temps et le bonheur qui nous attend là où on le cherche le moins.

Avant de devenir écrivaine, Freya Sampson a été productrice à Channel 4 et à la BBC. Son premier roman, La bibliothèque des petits miracles, est un best-seller international qui a conquis les lectrices du monde entier.

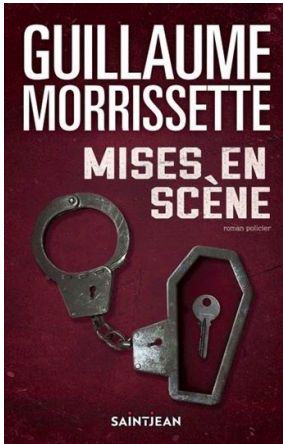


Coup de Cœur de Francine

Mises en scène

GUILLAUME MORRISSETTE
ROMAN POLICIER QUEBECOIS

Un nouveau polar addictif signé Guillaume Morrisette. Des patrouilleurs répondent à une plainte contre un voisin bruyant. À leur arrivée sur les lieux, une scène à glacer le sang : un homme menotté, mort asphyxié par un sac de plastique, vêtu de sous-vêtements féminins. Accident sexuel malheureux ? Meurtre ? Deux jours plus tard, dans un jeu d'évasion tenu en pleine nature avec des zombies déchaînés, un participant disparaît. S'est-il perdu dans la forêt ? A-t-il été kidnappé ? Y a-t-il un lien entre ces deux événements singuliers... et ces gens filmés à leur insu, dont les images ont commencé à circuler ? Un autre beau mandat pour le lieutenant-déetective Jean-Sébastien Héroux et les sergents Jérôme Landry et Brigitte Soucy.



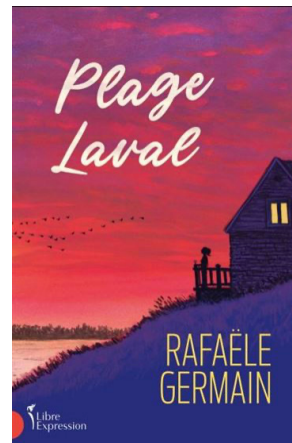
Plage Laval

Rafaële Germain

Romans québécois et canadiens

Lorsque le père de sa fille la quitte après vingt-cinq ans de vie commune, Laurence décide de tourner le dos au monde et de s'installer dans un vieux chalet sur le bord de la rivière des Mille-Îles. Un projet unanimement décrié par ses proches, mais Laurence n'a que faire de leurs commentaires : à 48 ans, elle considère qu'elle est libre de commettre ses propres erreurs et d'embrasser une saine solitude.

Or la vie aura tôt fait de la rattraper, et Laurence va réaliser que ce ne sont pas seulement les rivières qui parfois débordent ; les femmes aussi, même celles qui s'étaient juré qu'elles n'avaient besoin de personne et que les grandes passions étaient loin derrière elles.



Pour nous joindre

Tél.: **819 396-3754**

biblio087@reseaubibliocqlm.qc.ca

Mardi : **14h30 à 16h30**
19h00 à 20h30

Mercredi : **19h00 à 20h30**

Samedi : **10h00 à 11h30**



À Pâques, c'est sous le thème de «Ayez confiance! Il est vivant» que nous vivrons ce temps pascal. Oui, en ces temps d'incertitude où beaucoup se questionnent sur ce que sera l'avenir, nous sommes conviés à faire le point sur ce qui est important pour nous et à devenir des semeurs d'amour et d'espérance avec le Christ ressuscité. Je vous souhaite donc de très **Joyeuses Pâques!**

Robert Desmarais, ptre

Horaire des célébrations pour Pâques 2026

Célébrations de la Semaine Sainte

Jeudi saint	2 avril	à 19h00	St-Guillaume
Vendredi Saint	3 avril	à 15h00 à 19h00	St-Pie-de-Guire Chemin de croix à St-Guillaume
Samedi Saint	4 avril	à 19h00	St-Bonaventure
Pâques	5 avril	à 9h00 et à 10h30	St-Guillaume St-Pie-de-Guire



Rapport financier 2025 pour la paroisse Sainte-Famille

	Recettes
Célébrations	30 328,00
Contributions (CGA, dons).....	89 023,00
Courants (luminaires, pasto...).....	7 419,00
Autres (locations, intérêts, activités).....	36 750,00 *
Total des revenus.....	163 520,00

	Déboursés
Rémunération (prêtre).....	29 488,00
Pastorale / liturgie	11 985,00
Énergie (électricité, huile & gaz naturel	40 560,00
Frais de bureau	7 375,00
Assurances & contributions	11 422,00
Administration	258,00
Entretien (ordinaire, pelouses, déneig.)	9 827,00
Autres (taxes, ordin., déplacem., autres)	11 329,00
Immobilisations (réparations)	5 417,00
Total des déboursés	127 661,00

Excédent (déficit) **35 859,00**

(*** À noter qu'en 2025, nous avons reçu 20 000 \$ d'une succession)

fondation Cégep Drummond

La Fondation du Cégep de Drummondville, grâce à la générosité des municipalités de la MRC de Drummond, a procédé le 18 février à la remise annuelle des bourses des municipalités.

Sur la photo Stéphanie Lacoste, M. Tommy Jodoin nos deux lauréats Pascale St-Amant et Élisabeth Cadieux Pépin accompagnés de M Le maire Alain Laprade ainsi que M. Pierre Leblanc DG du Cégep de Drummond,



Source : photo Cégep de Drummond

VRAC
SOLUTION

450-278-6411 450-278-3237

vracsolution@gmail.com

www.vracsolution.com

**Produits
offerts :**

Terre à jardin

Terre végétale

Compost naturel

Mélange terreau Véranda

Paillis de cèdre naturel et coloré

Compost marin Biosol

Fumier de poulet

Pierre 0^{3/4}



Livraison disponible





LE CENTRE RÉCRÉATIF SAINT-GUILLAUME
A LE PLAISIR DE T'INVITER À SON

ASSEMBLÉE GÉNÉRALE ANNUELLE

*Si tu as envie de participer et d'aider ta communauté à être vivante et à bouger, Joins-toi à une super équipe !
Venez nombreux pour partager vos idées,
votre présence est précieuse pour
faire vivre nos activités !*

*On
t'attend !*



**20 AVRIL 2026
19H00**

INFO: loisfrs@saintguillaume | 819-396-0151 | 106-A, rue St-Jean-Baptiste

ASTUCES DE PRO de Garofeu pour toute la famille!

Avant de faire un brûlage de rebuts,
vérifiez auprès de la municipalité
si vous avez besoin d'un permis.



Pourquoi sensibiliser la population?

Parce que de nombreux préjugés existent et nuisent à l'épanouissement de la personne autiste ainsi qu'à sa famille.

AUTISME-CQ.COM

Avril : Mois de sensibilisation à l'autisme

DÉPÔT DE CANETTES ET DE BOUTEILLES



Consignées

SAMEDI LE 25 AVRIL 2026 – 13H à 19H

Vous êtes invités à venir porter vos contenants directement à l'école.

Au nom de tous les élèves de l'École Saint-Guillaume:

Merci de nous aider à financer plusieurs activités au cours de l'année scolaire!

point de
dépôt
à l'ÉCOLE



PLUS

**Foodtruck
de Porc Bonheur
sur place de 17h à 19h**



Un pourcentage des ventes sera remis au financement des activités de l'École Saint-Guillaume.



Merci de votre générosité!





Toutes les tempêtes ne viennent pas gâcher notre vie. Certaines, viennent nettoyer notre chemin.

Aristote

Nous voici déjà rendus au mois d'avril. Après avoir survécu à la période faste des fêtes, au chocolat de février, aux cabanes à sucre... nos estomacs demandent parfois un peu

ballonnement, crampes seront soulagés en prenant des infusions d'anis ou de fenouil. En soit, le breuvage chaud favorise une bonne digestion, l'ajout de certaines plantes optimise

le repas. Le liquide dilué les sucs digestifs. Leur rôle est indispensable pour l'activité digestive. La boisson chaude couronne bien un repas, même léger. Et voici quelques petits trucs suggérés sur le web :

des merveilles sur la digestion.

Un détail qu'on oublie malheureusement souvent, prendre son temps pour bien mastiquer assure une meilleure digestion. Déposer votre ustensile entre chaque bouchée!

Bien que tous ces petits remèdes maison soient bénéfiques, manger légèrement optimisera le soulagement.

Le temps des soupes et des potages bonifie l'apaisement de nos excès. Le temps des fritures, des plats en sauce, des plats épicés, très acides, des produits laitiers riches en matières grasses et de l'alcool peut attendre.

Ainsi, la petite gourmandise passera presque inaperçue le temps venu.



de répit. Soyons attentifs à quelques signaux. Il en va de notre bien-être.

La dyspepsie se manifeste par l'impression de mal digérer. Douleurs au creux de l'estomac,

le travail. Le gingembre pris en décoction environ une demi-heure avant le repas est un remède efficace contre les lourdeurs d'estomac.

Éviter de boire pendant

- Le charbon végétal activé (en gélules) absorbe les gaz intestinaux et réduit les ballonnements dès la première prise.
- Le bicarbonate de soude ajouté à de l'eau chaude ou tiède
- Les tisanes carminatives (feuilles d'origan, marjolaine ou menthe)
- Les huiles essentielles pour le massage
- Le gingembre frais, ou en infusion. Le romarin, fenouil et anis
- Un jus de citron dilué dans de l'eau tiède fera

«Un peu de thé tous les jours éloigne le médecin pour toujours.»

proverbe chinois

Depuis sa découverte il y a 4000 ans, *Camellia Sinensis* communément appelé «thé» est la boisson la plus consommée au monde après l'eau. On ne cesse de découvrir ses multiples bienfaits : considéré comme médicinal dans la culture chinoise, les occidentaux reconnaissent ses vertus depuis peu. Toujours récolté à la main sauf au Japon, les terroirs et cultivars enrichissent de nombreux bouquets d'arômes. Il est préférable de consommer le thé en dehors des repas puisqu'il diminue l'absorption du fer non héminique (contenu dans les végétaux). Prévention des maux de tête et idées noires, amélioration de la digestion, le thé calme les anxieux, dissout les graisses et stimule la concentration. Plusieurs variétés inondent nos tablettes et je vous propose un petit débroussaillage afin de vous y retrouver plus aisément. À chacun son mérite!

Thé du Labrador : Petit nouveau dans nos choix de boisson chaude, feuilles de la famille des éricacées (bleuets, rhododendrons, azalées) n'est pas un thé malgré son appellation. Sa proximité en fait un produit de notre terroir intéressant. Infusé par les habitants de la forêt, il eût son heure de gloire durant la grande dépression alors que le thé de Chine se raréfie. En infusion, on dit que la fleur surpasse la feuille. Il semblerait que l'infusion courte soit préférable. Ses propriétés anti-oxydantes, calmantes et détoxifiantes vous seront plus largement expliquées sur les sachets offerts en magasins naturels et boutiques du terroir.

Thé vert : Popularité à son apogée, ses feuilles possèdent une concentration élevée de polyphénols. Ses propriétés anti-oxydantes en font la vedette des boissons chaudes en Occident. En plus de prévenir certains cancers, il améliore la concentration et



contient un peu fer, vitamines et catéchines plus élevée que ses comparses. Des études semblent le favoriser comme bon choix pour supporter les stratégies de contrôle de poids... à suivre.

Thé blanc : Feuilles légèrement oxydées en surface. On en fera une boisson rafraîchissante et désaltérante favorable aux périodes estivales. De concentration faible en caféine, ce thé équilibre l'excès de chaleur et atténue les effets de la ménopause.

Thé noir : L'oxydation enzymatique des feuilles convertit une partie des catéchines en théaflavine et théarubigine; une partie des vitamines sont détruites. Sa caféine se libère plus rapidement (que le thé vert) dans le sang et sur une courte période. Il serait un bon allié au réveil.

Thé Matcha : thé vert sous forme de poudre, il s'infuse à basse température (80°C). On le consomme idéalement au réveil puisqu'il est excitant. Un petit fouet s'utilise pour mousser et homogénéiser le liquide. Certains le sucre légèrement et y ajoute du lait moussé. Il est préférable de le conserver au frais.

Orange Pekoe : A l'extrémité des branches se trouvent les bourgeons à duvet blanchâtre : le Pekoe, particulièrement recherché.

Earl Grey : thé noir parfumé à la bergamote.

Ceylan : provient du Sri Lanka.

Darjeeling, Assam, ou Nilgiri : originaires des régions du même nom en Inde. Bien que le thé soit d'origine asiatique, les Britanniques l'implantent en Inde, les Français en Indochine (Viet Nam, Cambodge, Laos, Thaïlande...) et les Néerlandais en Indonésie.

Pu'erh : famille de thés noirs, nobles, cultivés dans les hauteurs du Yunnan au sud de la Chine. Se bonifie avec l'âge.

Sencha : Famille de thés verts d'origine du Japon.

Pour une belle infusion de thé, l'eau très fraîche et frémissante plutôt que bouillante optimisera votre boisson. Plus longue sera l'infusion, plus ses effets relaxants se feront sentir. Réputer stimuler sans énerver, le thé contient tout de même 30 à 60 mg de caféine par tasse (60 à 150 mg pour le café).

Astuce : Si vous aimez le thé mais un peu moins les effets de la caféine, infusez 10 secondes votre sachet ou vos feuilles, jetez l'eau et remplissez d'eau frémissante nouvelle. Vous venez de diminuer la caféine sans vous priver du goût du thé!

Sa teneur en théanine, acide aminé ayant la particularité de réduire le stress mental et physique en fait une boisson intéressante pour remplacer le café en fin de journée. Les tanins se libèrent d'avantage en infusion prolongée : buvez vos fonds de théière!

Pouding au thé Chai

(2 portions)

1 tasse d'eau bouillante
3 sachets de thé noir Chai
½ tasse de graines de chia
1 tasse de lait (végétal ou animal)
1 c. à thé de vanille
3 c. à table de sirop d'érable
1 c. à soupe de beurre
3 poires mûres pelées et coupées en dés
Pincée de sel
Granola croquant

Tremper les sachets de thé dans l'eau bouillante 10 minutes. Jeter les sachets.

Dans un bol, mélanger les graines de chia, le lait, le thé et la vanille.

Ajouter 2 c. à soupe de sirop d'érable et une pincée de sel.

Réfrigérer au moins 4 heures ou toute la nuit.

Éplucher les poires, les couper en dés. Dans une casserole, placer les poires, 1 c. à soupe de sirop d'érable, ¼ de tasse d'eau et une c. à soupe de beurre.

Cuire jusqu'à ce que les poires soient dorées (environ 20 minutes)

Servir le pouding de chia garni des poires et de votre granola préféré.

Recette tirée d'une revue Costco



vous trouverez la recette
sur mon site web pour
l'essayer!



Zumba Zumba Zumba

Session printemps-été : cours de ZUMBA
dès le mardi 5 mai à la salle municipale de
St-Guillaume. Convient à tous les niveaux
de forme physique et tous les âges.

Venez vous amuser dans une ambiance dynamique et conviviale!

Lieu : Salle municipale,
St-Guillaume

Quand : Mardi, 19 h à 20 h
du 5 mai au 16 juin

Coût : 7 cours / 65 \$
ou 10 \$ par cours à l'unité

Pour infos et inscription, contactez Mélanie
[450] 789-5542 / [450] 880-2942
meletserge@outlook.com

* Notez qu'un minimum de 12 participants est requis pour la tenue du cours.



Camp de jour

St-Guillaume

5 À 11 ANS

Qidigo

**Inscription
en ligne**

DU 28 MARS AU 1ER MAI

FORFAIT

DISPONIBLE

PLACES LIMITÉES

- Été complet AVEC service de garde
- Été complet SANS service de garde
- À la semaine AVEC service de garde
- À la semaine SANS service de garde
- Carte prépayée (10 visites) AVEC service de garde
- Carte prépayée (10 visites) SANS service de garde

POUR INFO: 819-396-0151

LOISIRS@SAINTGUILLAUME.CA



Comment prévenir les incendies causés par les batteries de vélos électriques

À l'approche du printemps, les activités reprendront tranquillement. Les vélos électriques sont appréciés des personnes moins sportives ou ayant une condition physique particulière, car ils leur permettent de parcourir de longues distances en déployant moins d'efforts. Dans les dernières années, les médias ont toutefois rapporté une augmentation des cas d'incendies causés par leurs batteries.

En effet, les batteries de vélos électriques peuvent être à l'origine d'incendies dévastateurs lorsqu'elles explosent après avoir surchauffé. Ces feux peuvent atteindre des températures de plus de 500 °C et produire des gaz toxiques et de la fumée nocive pour les êtres humains.

Pourquoi enregistre-t-on de plus en plus d'incendies provoqués par les batteries de vélos électriques?

Une des raisons simples, c'est le coût. Les compagnies, surtout chinoises, tentent de faire des produits de plus en plus abordables. Il y a donc moins de qualité. On s'entend que plus le produit est de mauvaise qualité et plus il y a des risques d'incendie.

On peut faire l'acquisition d'une 2^e batterie ou d'une batterie de re-

change pour son vélo électrique produite par un autre fabricant et n'étant pas homologuée, ce qui n'est pas nécessairement une bonne idée. En effet, les produits électriques vendus au Canada doivent être homologués.

Le chargeur vendu avec la batterie doit également être homologué et doté d'un système électronique de contrôle (Battery Management System – BMS). Le BMS arrête le rechargement de la batterie lorsqu'elle atteint un certain nombre de volts. Si on utilise une autre batterie ou un chargeur qui n'est pas de la même marque que l'appareil original, ce dernier peut continuer à recharger même si la batterie est incapable de prendre plus d'énergie.



L'usage abusif des batteries, des modifications non conformes et des dommages physiques (chocs, chutes, écrasements) augmentent aussi les risques d'incendie.

Comment une batterie de vélo électrique peut-elle prendre feu?

Les incendies de batteries de vélos électriques sont provoqués par le mélange de métaux – les métaux qui finissent habituellement en « ium ». Lorsqu'ils atteignent une certaine

température, ils tombent en fusion, puis s'autoalimentent. Puisqu'ils créent leur propre oxygène, l'apport en air pour alimenter le feu n'est pas important. L'emballage thermique produit un incendie violent et très chaud.

On peut voir le phénomène notamment avec les incendies provoqués par les véhicules dotés d'enjoliveurs de roues en aluminium ou une tête de moteur en magnésium. Lorsque les pompiers arrosent les flammes, il y a une explosion étant donné que ce type de matériau réagit fortement à l'air et à l'eau. Il ne faut pas beaucoup d'oxygène à ce type de feu pour s'alimenter. C'est pour cette raison qu'il faut beaucoup d'eau pour refroidir l'incendie, ou énormément de sable pour couper complètement l'oxygène, afin de l'éteindre.

Quels sont les risques pour une municipalité et ses citoyen(ne)s dans le cas d'un incendie provoqué par une batterie de vélo électrique?

Ce type d'incendie peut engendrer des pertes de bâtiments, d'équipements et de contenus pour la municipalité en plus de causer potentiellement des blessures aux gens. Ce sont des incendies très violents et très difficiles à éteindre, si bien que ça se finit souvent en perte totale, car la propagation est rapide.

Quels sont les signes avant-coureurs d'un incendie causé par une batterie de vélo électrique?

Parmi les signes avant-coureurs, il y a premièrement le changement de couleur. Comme avec les batteries d'auto, une batterie de vélo électrique peut également changer de forme et gonfler, ce qui indique un probable problème.



Un autre signe avant-coureur est l'émission de bruits étranges, voire de crépitements, pendant le rechargement de la batterie. L'émission de fumée signale aussi que quelque chose cloche. Il est recommandé de cesser immédiatement d'utiliser une batterie qui affiche l'un ou l'autre de ces signes.

Est-ce qu'il y a des règles à respecter lors du rechargement d'une batterie de vélo électrique?

Tout ce qui est électrique n'aime pas la chaleur. Sachant cela, il ne faudrait pas recharger des vélos électriques

en plein soleil ou dans une remise sans ventilation adéquate. Il est préférable de choisir un environnement constamment ventilé pendant la recharge.

On dirait aussi de ne pas recharger les batteries pendant la nuit. S'il y a quoi que ce soit, personne ne s'en rendra compte. De même, il est recommandé de placer le chargeur

sur une surface dure pour permettre à l'air de circuler autour de celui-ci.

Les supports de chargement doivent être à au moins 3 m des matériaux combustibles. Les municipalités qui souhaitent procéder à la recharge à l'intérieur devront le faire dans un local conçu pour cet usage et qui présente une résistance au feu conforme au Code de construction, afin de limiter la propagation des flammes.

Comment bien entreposer les vélos électriques pour diminuer les risques d'incendie?

Il est important de choisir un lieu d'entreposage adéquat doté au moins de gypse et de ne pas laisser les batteries sur la charge pendant l'entreposage.

Il ne faut pas que les vélos obstruent les sorties d'urgence, car les usagers auraient de la difficulté à sortir de manière sécuritaire de l'immeuble en cas d'incendie.

Enfin, on ne doit pas mettre les batteries inutilisables dans les bacs verts, noirs ou bleus, où elles pourraient prendre feu. Il est plutôt conseillé de les envoyer à l'un des éco-centres municipaux.

Pour un rangement à long terme, comme en hiver, il ne faut pas que les batteries restent sur le vélo. C'est aussi important de suivre les recommandations du fabricant contenues dans le manuel d'utilisation.

Est-ce qu'il y a des règles ou homologations à respecter dans le cas des batteries de vélos électriques?

Si le chargeur ou la batterie de l'appareil n'a pas de mention de certification, c'est potentiellement dangereux. On trouve généralement des indications comme UL (Underwriters Laboratories) ou CSA (Canadian Standards Association) sur le boîtier de ces batteries ou chargeurs. Les chargeurs ou batteries qui ne portent pas l'une de ces marques ne sont pas conformes aux normes de sécurité en matière d'électricité et pourraient entraîner des incendies.

Karl Gladu,
Directeur incendie





SOIRÉE DE DANSE

11
AVRIL



19H00

COUNTRY POP

ENTRÉE
10\$

TOUS LES PROFITS SERONT VERSÉS AU CENTRE RÉCRÉATIF

**service de bar
sur place**



**ARGENT COMPTANT
SEULEMENT**



INFO ET VENTE DE BILLETS : LOISIRS@SAINTGUILLAUME.CA | 819-396-0151
SALLE MUNICIPALE | 106 RUE ST-JEAN-BAPTISTE



INSCRIPTION

à partir du 28 mars

SOCCER



EN LIGNE



CATÉGORIES

MOUSTIQUE	2018-2019-2020	40 \$
ATOME	2015-2016-2017	70 \$
PEEWEE	2012-2013-2014	70\$
BANTAM	2009-2010-2011	70\$

TARIF FAMILIAL

125 \$ / 2 ENFANTS EXCLUANT LES MOUSTIQUES

180 \$ / 3 ENFANTS EXCLUANT LES MOUSTIQUES



INFO: 819-396-0151 | LOISIRS@SAINTGUILLAUME.CA

PERSONNES ÂÎNÉES EN PERTE D'AUTONOMIE  Livraison de repas à votre domicile
lundi et jeudi



Popote roulante

Repas chauds
(soupe, repas principal et dessert)

Repas congelés
(choix de 9 menus)



Information au 819 472-6101 cabdrummond.ca

MAI mois de l'arbre et des forêts

samedi le 16 mai
de 10h00 à 14h00

DON D'ARBRES ET COMPOST

Dans le cadre du mois de l'arbre, le Centre récréatif ainsi que la municipalité de St-Guillaume vous offre l'opportunité de vous procurer des arbres **gratuitement** !

TROC TES PLANTS(ES) !

Le principe est simple, échangez gratuitement vos plants (es), graines, boutures, plantes vivaces, etc.



Suivez nos réseaux sociaux
pour la programmation
à venir



POUR INFO: 819-396-0151 | LOISIRS@SAINTGUILLAUME.CA

106-A rue St-Jean-Baptiste

Les arbres sont une gracieuseté du ministère
des Ressources naturelles et des Forêts



Avec la participation de:

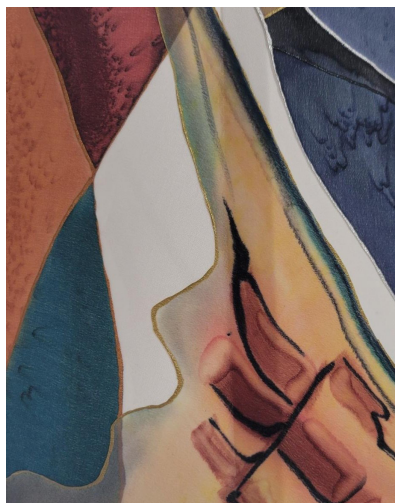
Association forestière
du sud du Québec

Linda Cyrenne, artiste-peintre guillaumienne, présente **Fascinante SOIE**, une exposition solo offerte par le **Musée des cultures du monde** et qui se déroule du **2 avril au 9 mai**, dans la salle no 4.



Ce musée est situé au 900, Boul. Louis Fréchette, à Nicolet. L'entrée à cette exposition est gratuite.

Depuis des millénaires, la soie fascine par sa délicatesse et sa capacité à capter la lumière.



Sous les mains de l'artiste Linda Cyrenne, elle devient matière

vivante, lumière et mouvement. Dans cette exposition vibrante, elle explore ce matériau en lui donnant forme, profondeur et fluidité. Œuvres sur soie, assemblages, installations, textes et vidéos composent un parcours où se déploie l'essence même de sa pratique.

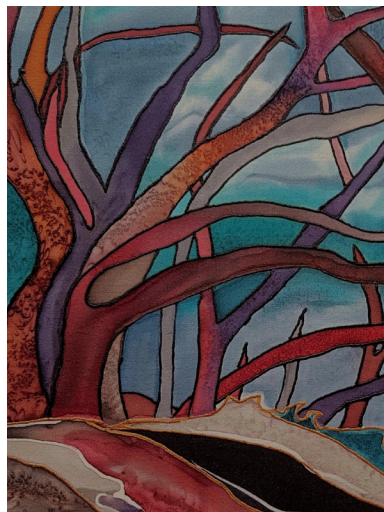
Depuis plusieurs décennies, l'artiste entretient une relation intime avec la soie, son médium de prédilection. Elle l'aborde avec une audace créative qui se déploie notamment dans une pratique en technique mixte. Elle étudie la transparence aérienne des tissus, les ombres glissantes et les modulations

lumineuses, explorant cette matière, qu'elle peint à l'encre avant de la maroufler sur toile-galerie. Certaines œuvres intègrent également acrylique, laine ou verre, témoignant d'une pratique en constante évolution.

La lumière occupe une place importante. Selon son intensité, tantôt caressante, tantôt éclatante, les œuvres se transforment, dévoilant de nouvelles nuances, des fragments insoupçonnés.

Entre assemblages éphémères, paysages sensibles, abstractions lumineuses et formes en transformation, Linda Cyrenne propose une démarche audacieuse, guidée par l'expérimentation et l'émerveillement. Le parcours proposé met aussi en lumière les origines de la soie et ses processus de transformation, enrichis de documents visuels et de textes.

L'exposition réunit plus d'une trentaine d'œuvres réalisées sur soie, ainsi que des pièces dérivées,



notamment des abat-jours et une installation, créées dans son atelier, l'**Atelier d'art Cyrenne**, situé à Saint-Guillaume. Visites disponibles sur rendez-vous.

Une activité de médiation aura lieu **le dimanche 3 mai à 14 h** : un moment privilégié pour découvrir



la démarche de cette artiste et son processus de création à travers une visite commentée. Bienvenue à tous!

Pour suivre l'artiste :
lindacyrenneartiste.com

PRISES DE SANG

**Les lundis: 13, 20, 27 avril
et: 4, 11, 25 mai
de 8h00 à 9h00**

**Salle de l'Âge d'or
72 A, rue Principale**

Sans rendez-vous coût 25.00\$

Pour informations:

Mme Nicole Dupuis 819 396 1923

Café Favori



Nicole Lafrance,
propriétaire

125, rue Principale
Saint-Guillaume J0C 1L0

819.396.3396



AGRITEX
Y A M A S K A



Patrick Allard, directeur général

305, Marie-Victorin
Yamaska, QC
J0G 1X0

Tél.: 450 789-2304
Fax.: 450 789-0789
Courriel: yamaska@agritex.ca





Frais financiers et intérêts : ce que vous pouvez déduire

Certains frais liés à vos placements ou emprunts peuvent être déductibles d'impôt, à condition qu'ils soient engagés pour générer un revenu imposable.

Frais déductibles :

- Intérêts sur un prêt utilisé pour investir (ex. : achat d'actions ou d'obligations)
- Frais de gestion de portefeuille
- Frais de garde de titres
- Honoraires de conseils financiers (dans certains cas)

Frais non déductibles :

- Frais liés à un CELI ou à un REER (revenus non imposables)
- Frais de planification successorale ou fiscale
- Frais de courtage pour l'achat de titres (ils sont ajoutés au coût d'acquisition)

Conditions à respecter :

- L'objectif principal du prêt ou des frais doit être de générer un revenu.
- Il faut pouvoir documenter les dépenses et leur lien avec les placements.

Conseil pratique : Conservez tous vos relevés et factures, et consultez un fiscaliste pour maximiser vos déductions sans risquer de pénalités.

Conclusion : Bien connaître les frais déductibles permet de réduire sa facture fiscale tout en investissant intelligemment. Une bonne tenue de dossier et des conseils professionnels sont essentiels.

Des questions? Contactez-nous!



Marie Noële Caron, Pl. Fin., BAA

Conseillère en gestion de patrimoine
Gestionnaire de portefeuille

819 479-5990

marienoele.caron@bnc.ca



Olivier Benoit, Pl. Fin.

Conseiller en gestion de patrimoine

819 479-2009

olivier.benoit@bnc.ca

Financière Banque Nationale – Gestion de patrimoine (FBNGP) est une division de la Financière Banque Nationale inc. (FBN) et une marque de commerce appartenant à la Banque Nationale du Canada (BNC) utilisée sous licence par la FBN. FBN est membre de l'Organisme canadien de réglementation des investissements (OCRI) et du Fonds canadien de protection des investisseurs (FCPI) et est une filiale en propriété exclusive de la BNC, qui est une société ouverte inscrite à la cote de la Bourse de Toronto (NA : TSX). Les informations contenues aux présentes proviennent de sources que nous jugeons fiables; toutefois nous n'offrons aucune garantie à l'égard de ces informations et elles pourraient s'avérer incomplètes. J'ai rédigé le présent rapport au mieux de mon jugement et de mon expérience professionnelle afin de vous donner mon avis sur différentes solutions et considérations en matière d'investissement. Les opinions exprimées ici, qui représentent mon opinion éclairée et non une analyse de recherche, ne reflètent pas nécessairement celles de la FBN. Les renseignements contenus aux présentes ont été préparés par Marie Noële Caron, une conseillère en placement de la FBN. Les opinions exprimées ici ne reflètent pas nécessairement celles de la FBN.



UNIS DANS LA SOBRIÉTÉ

45^e CONGRÈS AA DE ST-HYACINTHE - DISTRICT 87-24

LE SAMEDI 02 MAI 2026

AVEC LA PARTICIPATION D'AL-ANON



Polyvalente Hyacinthe-Delorme
2700 T.D. Bouchard, Saint-Hyacinthe (Québec) J2S 7G2
Inscription à partir de 8 h 30 - Contribution volontaire
congresdistrict24@outlook.com

SOUPER * DÉCOMPTE * DANSE

*Pour le souper : Souper poulet + Dessert. 20.00\$. Pour plus d'information vous pouvez nous contacter à l'adresse courriel suivante : congresdistrict24@outlook.com.

Brevages disponibles sur place



Le conseil de VOTRE COURTIER

Mon véhicule a été accroché dans un stationnement et il est endommagé. Que faire? Suis-je couvert sur ma police d'assurance automobile?

Vous sortez d'un commerce et découvrez une bosse ou une égratignure sur votre voiture. Aucun mot, aucun témoin. Il est possible que vous soyez victime d'un délit de fuite.

Si mon véhicule a été accroché et que l'autre conducteur est parti..

Commencez par **prendre des photos** des dommages et vérifier s'il y a des témoins. Ensuite, **signalez l'événement à la police**. Au Québec, lorsqu'un conducteur endommage un véhicule inoccupé, il doit tenter de retrouver le propriétaire ou communiquer avec les policiers.

Vous devrez aussi **aviser votre assureur**. Les dommages sont généralement couverts si votre police inclut la protection collision (B2) ou tous risques (B1). Les réparations pourront alors être payées moins la franchise prévue au contrat ou sans franchise si vous avez l'avenant FAQ41 inclus dans le regroupement des avenants F.A.Q. 2, 20a, 27 et 41 et que vous avez signalé l'évènement au policier. Comme il s'agit d'un délit de fuite, l'impact sur votre dossier est habituellement plus limité qu'un accident responsable.

Et si c'est moi qui ai accroché un autre véhicule?

Même dans un stationnement, un accrochage demeure une collision. Il ne faut pas quitter les lieux sans signaler l'incident. Si le propriétaire du véhicule est absent, vous devez **communiquer avec la police** pour déclarer l'événement et fournir vos informations. Contrairement à une croyance répandue, laisser simplement un papier dans le pare-brise n'est pas suffisant. Quitter les lieux sans faire cette démarche pourrait même mener à une accusation de délit de fuite.

Dans un stationnement comme ailleurs sur la route, les bons réflexes et une bonne protection d'assurance font toute la différence lorsque l'imprévu survient. Pour toutes questions sur vos protections d'assurance, n'hésitez pas à communiquer avec votre courtier chez Hénault Assurance. Nous sommes votre partenaire de confiance pour vos assurances depuis 1957!



Julie Chamberland, C. d'A.Ass.
Courtière en assurance de dommages
Directrice des lignes personnelles

Osez comparer!

Appelez dès maintenant!

1 800 567-0906
henaultassurance.com

Hénault assurance : 65 ans d'histoire à St-Guillaume!

Le carouge à épaulettes, celui qui devance le printemps

Dans les fossés et les zones humides des campagnes du Québec, le carouge à épaulettes est souvent parmi les premiers oiseaux migrateurs à se manifester au printemps. Les mâles reviennent tôt pour occuper les meilleurs territoires, parfois plusieurs jours avant l'arrivée des femelles. Celui de la photo accompagnant cet article a d'ailleurs été observé **le 9 mars de cette année**, alors que l'hiver n'avait pas encore complètement dit son dernier mot.

Chez le Carouge à épaulettes, ce retour hâtif n'est pas un hasard. Les mâles cherchent à s'installer dans les endroits les plus favorables : fossés bordés de quenouilles, marais, champs humides ou étangs peu profonds. Perchés bien en vue, ils chantent et exhibent leurs célèbres épaulettes rouges bordées de jaune pour signaler que le territoire est occupé.

Lorsqu'un site s'est révélé favorable, plusieurs mâles reviennent souvent s'installer au même endroit d'une année à l'autre.

La différence entre les sexes est frappante. Le mâle est noir lustré et facilement reconnaissable grâce à ses marques rouges éclatantes sur les ailes. La femelle, au contraire, est brune et rayée, avec un plumage discret qui lui donne l'allure d'un gros moineau. Cette apparence plus terne lui permet de



rester bien camouflée lorsqu'elle couve dans les herbes du marais.

Chez le carouge, le territoire joue un rôle central dans la reproduction. Les femelles choisissent souvent l'endroit avant de choisir le partenaire. Un bon territoire offre de la nourriture, des plantes solides pour soutenir le nid et une certaine protection contre les prédateurs. Autrement dit, chez cet oiseau, **qui prend pays prend mari**.

Le mâle peut d'ailleurs avoir plusieurs compagnes dans le même territoire. Pendant que les femelles construisent le nid, couvent les œufs et nourrissent les oisillons, il consacre surtout son énergie à surveiller son domaine et à repousser les intrus.

La construction du nid revient entièrement à la femelle. Elle l'installe à faible hauteur, solidement accroché aux tiges de quenouilles ou de roseaux. Le nid forme une petite coupe tressée faite d'herbes et de tiges. La femelle y pond généralement trois ou quatre œufs qu'elle couvera seule pendant une dizaine de jours.

Aujourd'hui, le carouge fait partie du paysage sonore des campagnes québécoises. On l'entend dans les marais, mais aussi dans les fossés agricoles et au bord des champs. Lorsque son cri résonne de nouveau au-dessus des quenouilles, il rappelle simplement que la saison est en train de changer.

Le carouge à épaulettes n'attend pas le printemps : il le devance !





LIBERTÉ - SIMPLICITÉ - FLEXIBILITÉ

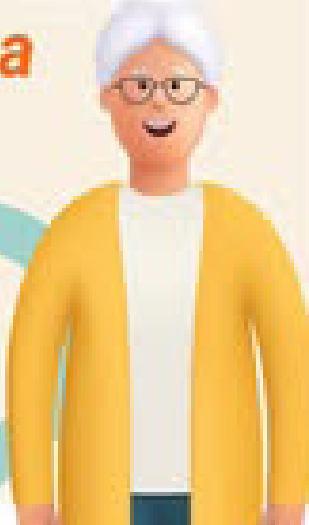
- Location d'une minifourgonnette adaptée pour passer en fauteuil roulant pour les citoyens du Centre-du-Québec et leur entourage.
- Utilisation possible pour répondre à tous vos besoins de déplacements de courte et longue distance.
 - Santé
 - Loisirs
 - Événements spéciaux/familiaux
 - Et pour bien d'autres occasions...
- Une **alternative flexible** aux options de transport adapté existantes. La **liberté** de choisir la durée et le lieu où vous voulez aller.



Scannez moi



Réservez vos déplacements en quelques clics sur mobilibus.ca



MISSION BÉNÉVOLAT!



À titre de porteur de l'action bénévole et afin de souligner la **Semaine de l'action bénévole**, nous vous invitons à un **BRUNCH!**

Suivi de la conférence:
"L'importance de jouer votre rôle"
par Dave Morissette



Quand 19 avril

Où Hôtel et Suites le Dauphin,
600, boul St-Joseph

10h Ouverture des portes

Coût 25\$ par personne

Information 819 472.6101

Achetez vos billets avant le 10 avril, Aucun billet à l'entrée

Une magnifique occasion de reconnaître l'importance de vos bénévoles



familiprix



MIGUEL BAZILE,
*Pharmacien-propriétaire
affilié à Familiprix
B.Sc, PharmD*

Nouveauté

services infirmiers

**VOTRE CASIER
INTELLIGENT
MAINTENANT
DISPONIBLE AU BMR.**



Miguel Bazile,
Propriétaire

Pharmacie : - 819 396-2255 - Boutique beauté-santé : 819 396-3692
207, rue Principale





Qualité • Fraicheur • Tradition



Variétés de
**VIANDES
FROIDES**



Viandes Hachées
FRAÎCHES

Coupes de Viande
Spécialisées
• Boeuf • Porc • Poulet



Débitage

**D'ANIMAUX DE FERME
— & DE GIBIER —**



*Mets
cuisinés*

Venez nous voir en magasin!



📍 96, rue Principale, St-Guillaume

☎ 450 365-5621  *Suivez-nous!*

SEMAINE
DE L'ACTION
BÉNÉVOLE

19 au 25
avril
2026

52^e édition



Déclaration de la FCABQ dans le cadre de la Semaine de l'action bénévole 2026

THÈME:

Mission bénévolat!

Une grande mission commence par une idée simple: celle de vouloir faire une différence. Et quand des milliers de personnes portent cette même idée, elle devient un mouvement.

L'action bénévole, c'est cette mission commune qui nous unit et nous met en marche. Ensemble, nous faisons bouger les choses. Nous créons, nous soutenons, nous transformons. Chacun à sa manière, chacun avec ses moyens, mais toutes et tous animés par une même volonté: agir pour le bien collectif.

Qu'on tende la main, qu'on partage un savoir, qu'on écoute ou qu'on bâtit, chaque geste devient un levier de changement. Une force qui améliore la vie d'une personne, d'un quartier, d'une communauté.

Parce que le bénévolat, c'est plus qu'un engagement individuel: c'est une mission partagée, une chaîne d'actions qui dessinent et soutiennent un monde plus solidaire et plus humain.

Alors, embarque dans la mission.

Fais partie du mouvement.

Et ensemble, continuons à changer le monde en bénévolat!



Je bénévol♥le

**Martin
SIMARD**
CONSTRUCTION inc.

RBQ 5765 6811 01



- ▼ *agrandissement*
- ▼ *réno/neuve*
- ▼ *toiture de tout genre*
- ▼ *revêtement ext.*
- ▼ *porte-fenêtre*
- ▼ *finition int.*

819 314.5434

819 396.0335

martinsimardconst@hotmail.com



J.H. DUPUIS & FILS INC.



VENTE ET INSTALLATION

- Chauffage à eau chaude radiant
- Chauffage à air chaud
- Système électrique et à l'huile
- Plomberie

2, rue Saint-Amable
Saint-Guillaume (QC)
JOC ILO

819 396-2085

jhdupuis@hotmail.com



ÉQUIPEMENTS



CENTRE DE LOCATION D'ÉQUIPEMENTS

**ÉQUIPEMENTS LOURDS
REMORQUES & PETITS ÉQUIPEMENTS**



Transport

Livraison et récupération des équipements directement à votre chantier.



Location flexible

Trois durées de location offertes en fonction de l'évolution de vos travaux.



Qualité

Équipements de qualité supérieure régulièrement entretenus.

**450 501-2050
514 923-2340**

742, rue St-Édouard, Saint-Jude

✉ info@equipements4m.com

🌐 equipements4m.com |



Société
Alzheimer

CENTRE-DU-QUÉBEC

**SOUTIEN PSYCHOSOCIAL
FORMATION
RÉPIT-STIMULATION
HÉBERGEMENT
Maison Myosotis**

L'ABC DE LA MALADIE D'ALZHEIMER

SÉRIE GRATUITE ARRIMAGE

5 ateliers de 1 h 30 chacun, afin d'outiller le proche aidant à mieux vivre son quotidien.

À compter du 14 septembre sur la plateforme Zoom.

**INFORMATION ET INSCRIPTION : 819 806-6730
ou sur alzheimer.ca/centreduquebec**



PERSONNES AÎNÉES EN PERTE D'AUTONOMIE

*Livraison de repas à votre domicile
lundi et jeudi*



Popote roulante

*Repas chauds
(soupe, repas principal et dessert)*

*Repas congelés
(choix de 9 menus)*



Information au 819 472-6101
cabdrummond.ca

ACTION location Drummond

Défense des droits des locataires

www.antipauvrete.com



819 850-0416

502, rue Saint-Jean
Drummondville (Qc) J2B 5L6
actionlocation@apmcq.org

**ACTION
LOCATION**

La Clé Beauté
Salon esthétique



Caroline Léveillé,
esthéticienne, électrolyste

819.396.4173

Nettoyage de peau • Soin du dos • Maquillage
Épilation (cire, sucre, électrolyse) • Manucure/pédicure
Microdermabrasion

25, Petit rang, St-David QC J0G 1L0

Demanche & Fils inc.
Résidentiel et commercial *Entrepreneur général et spécialisé*
en recouvrement de plancher et finition intérieure

747, rang du Cordon
 St-Guillaume (Québec) J0C 1L0

Tél.: 819 388-7535
 Télécopieur: 819 396-3433
 www.demancheetfils.com
 facebook.com/demancheetfils

Design avanguardiste, concept unique R.R.Q. 5634-4344-01 APCHD

ASSEMBLÉE NATIONALE DU QUÉBEC

Donald MARTEL
 DÉPUTÉ DE NICOLET-BÉCANCOUR

819 233-3521
 donald.martel.nico@assnat.qc.ca

F. Dugas
 Électricien

199, rue St-Jean-Baptiste
 St-Guillaume, Qc.
 J0C 1L0

819 396.0888

- Entrepreneur électricien
- Service : 819 470-4422
- Fax : 819 396-0493

f.dugas@tellaabaie.net
 9143-9646 Québec inc.

TRANSPORT D'EAU
 Service rapide et courtois

Sylvain Girard
 1-800-463-0346

Résidentiel (piscine, réservoir, puits...)
 Agricole (bétail, lavage...)

ÉMONDAGE
ML

Estimation gratuite, appelez-nous!
819 818-6034

- Essouchage
- Abattage
- Émondage
- Déboisement de terrains
- Taille de haies
- Haubanage
- Assurance responsabilité

71, rang du Cordon
 St-Guillaume J0C 1L0
 Maxim Lemay, propriétaire

DURAY
 HAUTE PRESSION

NETTOYEUR À PRESSION
 VENTE • PIÈCES • SERVICE
 RÉPARATION MINI-MÉCANIQUE

819-396-7878

EGO BRIGGS & STRATTON
 PORTABLE WHOLE TIGA
 MSG HONDA MOTEURS
 Dynablast KODIAK EQUIPMENT SERVICES

Les Festins

Gitans
Boucherie et Traiteur

Luc Plamondon
Traiteur et boucher

- Buffet chaud et froid
- Service de méchoui et de BBQ
- Cocktail dinatoire
- Boîtes à lunches
- Mariages et événements corporatifs

344, rue Notre-Dame
Saint-Germain (Québec)
J0C 1K0

Tél. : 819 730-0065

La Niche d'OR
Salon de toilettage



COUPE - RAFFRAÎCHISSEMENT - COUPE DE GRIFFES

819.396.1086

1077 Principale, St-Bonaventure, Qc J0C 1C0



LES PÉTROLES
**HUBERT GOUIN
& FILS**

111, PETIT BOIS, PIERREVILLE, QC J0G 1J0

Tél.: 450-783-6228
Sans frais : 1 800 856-6228

www.petrole.qc.ca Téléc.: 450-783-6308

Près de vous !

point S

Louis Lafleur
Directeur

Garage Louis Lafleur
1442 Route 122
St-Edmond, Qc, J0C 1K0
Tél 819 396-0164
theflower@hotmail.com

- PNEUS
- ALIGNEMENT
- SUSPENSION
- VIDANGE
- FREINS
- SILENCIEUX
- INJECTION

RÉCUPÉRATION DE MÉTAUX

FERRAILLE, CUIVRE, FONTE, ALUMINIUM,
BATTERIES, RÉFRIGÉRATEURS & STAINLESS

- NOUS RAMASSONS -

**Viateur & Michael
Viens**
viateur@xplornet.ca

Cell: 819 388-2488
Rés: 819 396-5670

La
SHED

PROJETS RUSTIQUES

- Graphisme, Lettrage & Impression
- Gravure Laser
- Enseigne, Sculpture & Découpe CNC
- Articles Personnalisés en Bois



819.314.2260
lashed_pat@icloud.com

www.lashed.art



Résidente de Saint-Guillaume pour vous servir.



LINDA HÉLIE
COURTIER IMMOBILIER AGRÉÉ

Siège social 170 Serge Pépin, Beauceville J3G 0K1

Direct: 819.253.0332

Bur.: 450.464.1000

PLUS DE 32 ANS D'EXPÉRIENCE !



www.lindahelie.com
lhelie@remax-extra.ca

Mes clients me réfèrent
leurs amis !

RE/MAX EXTRA INC.
AGENCE IMMOBILIÈRE

Franchisé indépendante et autonome de RE/MAX Québec inc.



En progression constante depuis 1962



WWW.CLAUDEJOYAL.CA

5 adresses pour mieux vous servir

1, rue Principale St-Guillaume J0C 1L0 819-396-2161	390, route 137 St-Denis-sur-Richelieu J0H 1K0 450-787-2105	1654, rang St-Henri Stanbridge Station J0J 2J0 450-296-8201	682, route 219 Napierville J0J 1L0 450-245-3565	3375, rue King Lyster G0S 1V0 819-389-5793
--	---	--	--	---



Financement par: CNH Capital 2010 CNH America LLC. Tous droits réservés.
Case IH marque déposée de CNH America LLC. CNH America LLC. www.caseih.ca



M^e Annie Durocher - M^e Anne-Marie Julien - M^e Janie Dauphinais - M^e Marie-Michèle Cyr

- Offre d'achat / Vente / Hypothèque
- Testament / Mandat en cas d'incapacité / Procuration
- Droit agricole (financement, demande à la Commission de protection du territoire agricole du Québec, etc.)
- Droit commercial (financement, incorporation d'une compagnie, etc.)
- Règlement de succession / Vérification d'un testament
- Homologation d'un mandat en cas d'incapacité / Ouverture d'un régime de protection



**DUROCHER
DAUPHINAIS
JULIEN
NOTAIRES INC.**

2125, boulevard Lemire, bureau 220
Drummondville
819 474-4488

Détenteur du greffe et des dossiers de M^e Michel BRIÈRE

LES ENTREPRISES FMINC

- ✓ Excavation générale
- ✓ Transport en vrac
- ✓ Terre et gravier
- ✓ Déneigement
- ✓ Broyage forestier
- ✓ Scierie mobile



819.818.2855

Francis Michaud