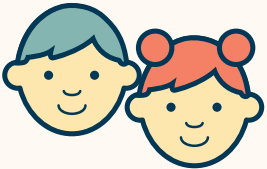


GUIDE D'ACCUEIL

à l'intention des personnes
issues de l'immigration



Crédits

Conception et réalisation : MRC de Drummond
Première édition : janvier 2026

Ce guide a été élaboré dans le cadre du plan d'action en immigration de la MRC de Drummond et s'adresse aux nouveaux(elles) arrivant(e)s dans les municipalités rurales du territoire.

Sa réalisation a été rendue possible grâce au soutien financier de la Fédération québécoise des municipalités.

Une version électronique, incluant des liens vers les sites Web mentionnés, est disponible sur le site de la MRC de Drummond (mrcdrummond.qc.ca).



TABLE DES MATIÈRES

Sigles et acronymes d'ici	5
Bienvenue dans la MRC de Drummond!	6
Premier pas	7
Accueil et intégration.....	8
Demande de numéro d'assurance sociale (NAS)	8
Demande à la Régie de l'assurance maladie du Québec (RAMQ)	9
Santé	10
Médecin de famille	11
Où consulter?	11
Soins dentaires	13
Soins de la vue.....	13
Finances	14
Ouvrir un compte bancaire.....	15
Budget.....	16
Impôts.....	17
Avis de cotisation	17
Francisation	18
S'inscrire à la francisation.....	19
Transport	20
Société de l'assurance automobile du Québec (SAAQ).....	21
Services de transport dans la MRC de Drummond	22
Travail	23
Ressources pour l'aide à la recherche d'emploi.....	24

Enfants	25
Services de garde.....	26
École.....	26
Camp de jour	27
Allocation canadienne pour enfants (ACE)	28
Allocation québécoise pour enfants	29
Habitation.....	30
Location d'un logement	31
Office d'habitation Centre-du-Québec (OHCQ)	31
Sensibilisation aux risques d'incendie	32
Collecte des matières résiduelles.....	34
Loisirs et culture	37
Météo au Québec.....	39
Saisons du Québec	40
Conseils pour les nouveaux(elle)s arrivant(e)s	41
Organismes communautaires et ressources d'entraide	42
Ressources	43
Jeux	48



SIGLES ET ACRONYMES D'ICI

Gouvernance

DES..... Diplôme d'études secondaires
DEC..... Diplôme d'études collégiales
DEP..... Diplôme d'études professionnelles
CÉGEP Collège d'enseignement général et professionnel
MRC..... Municipalité régionale de comté

Santé

CHSLD..... Centre d'hébergement de soins de longue durée
CIUSSS..... Centre intégré universitaire de santé et de services sociaux
CLSC Centre local de santé communautaire
RAMQ Régie de l'assurance maladie du Québec

Transport

SAAQ..... Société de l'assurance automobile du Québec

Finances

NIP..... Numéro d'identification personnel
REER Régime enregistré d'épargne-retraite
ARC Agence du revenu du Canada

Famille

CPE..... Centre de la petite enfance
RSGE..... Responsable en service de garde éducatif en milieu familial

Emploi

NAS Numéro d'assurance sociale
AE..... Assurance-emploi

BIENVENUE DANS LA MRC DE DRUMMOND!

Ce guide vise à faciliter votre intégration en vous offrant plusieurs informations pratiques et des conseils pour vous adapter à votre nouvelle vie au Québec.

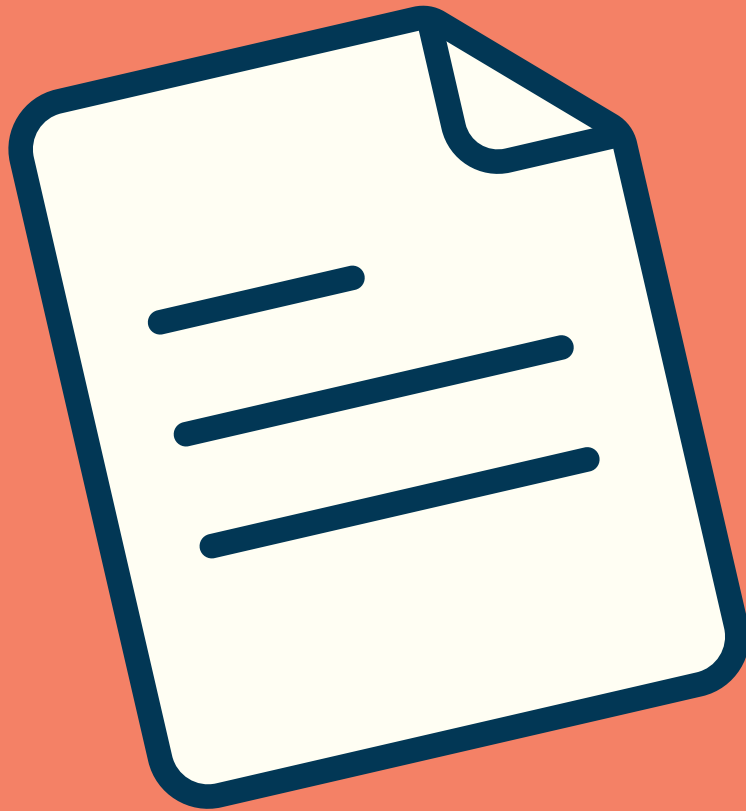
La MRC compte 18 municipalités dont la ville de Drummondville et 17 municipalités rurales. Plus de 115 000 personnes y habitent.

L'esprit qui anime la communauté de la région de Drummond peut se résumer ainsi : **entreprendre.**

Dans la MRC, on a compris que la recette du succès est à la fois simple et exigeante et que l'audace, la persévérance et l'union des forces du milieu en sont les ingrédients. Partout dans la région, élu(e)s, gens d'affaires et partenaires socio-économiques, culturels et communautaires sont animés de cette détermination à oser et à innover. Cette cohésion a permis de tirer profit et de mettre en valeur la localisation stratégique dont jouit notre territoire.

Le sens de l'initiative caractéristique de la région a favorisé l'émergence d'une structure économique solide et diversifiée, tout comme il aura conduit à la naissance d'événements et d'attractions majeurs. Bref, à tous égards, les exemples de réussite sont nombreux et ceux-ci permettent à la région de rayonner bien au-delà de ses frontières.





PREMIERS PAS

ACCUEIL ET INTÉGRATION

Intro Drummondville joue un rôle clé dans l'accueil et l'intégration des personnes immigrantes sur le territoire de la MRC de Drummond. L'organisme offre les services suivants :

- Accompagnement personnalisé;
- Interprétariat;
- Ateliers « Immigration 101 »;
- Activités interculturelles;
- Soutien à la francisation.

**142, rue Heriot,
Drummondville, Québec, J2C 1J8
819 472-8333**

DEMANDE DE NUMÉRO D'ASSURANCE SOCIALE (NAS)

Si vous êtes un(e) citoyen(ne) canadien(ne) ou un(e) résident(e) permanent(e) ou temporaire, vous avez besoin d'un numéro d'assurance sociale (NAS) pour travailler au Canada ou pour recevoir des prestations ou des services provenant de programmes gouvernementaux.

Les enfants âgés de 12 ans et plus peuvent présenter leur propre demande de NAS. Les parents, tuteur(trice)s et représentant(e)s légaux(ales) peuvent présenter une demande au nom d'un(e) mineur(e).

Documents à fournir pour faire une demande :

- Original du document d'immigration, comme un permis de travail ou un permis d'études;
- Passeport;
- Adresse et numéro de téléphone au Québec.

À chaque renouvellement de permis de travail, vous devez également renouveler votre numéro d'assurance sociale. L'obtention du NAS est un service gratuit.

Service Canada Drummondville
1175, rue Janelle, bureau 103
Drummondville, Québec, J2C 3E2
1 800 622-6232

DEMANDE À LA RÉGIE DE L'ASSURANCE MALADIE DU QUÉBEC (RAMQ)

Si vous êtes citoyen(e) canadien(ne) ou résident(e) permanent(e) et que vous vous installez au Québec, vous devez vous inscrire à l'assurance maladie. La plupart du temps, il est possible de le faire en ligne, que vous soyez seul(e), en couple ou avec votre famille.

Documents à fournir pour faire une demande :

- Preuve de citoyenneté canadienne (passeport canadien valide, certificat de naissance, copie d'acte de naissance ou certificat de citoyenneté canadienne);
- Carte de résident permanent ou confirmation de résidence permanente (CRP);
- Certificat de sélection du Québec (CSQ);
- Attestation d'affiliation à la sécurité sociale de votre pays d'origine, si vous venez d'un pays signataire d'une entente de sécurité sociale avec le Québec.

Vous recevrez un accusé de réception par courriel qui vous informera du délai de traitement de votre demande. En période de pointe, les délais peuvent être plus longs.





SANTÉ

MÉDECIN DE FAMILLE

Après 3 mois, vous pouvez vous inscrire pour avoir un(e) médecin de famille.

Pour trouver votre médecin de famille, vous pouvez vous inscrire au guichet d'accès à un(e) médecin de famille (GAMF) ou auprès du Centre intégré universitaire de santé et de services sociaux (CIUSSS), ou encore présenter votre demande en ligne. Il est fortement conseillé de vous inscrire dès votre arrivée, l'attente pouvant s'étirer sur plusieurs années.

De la même manière, pensez à inscrire votre enfant sur la liste d'attente si vous souhaitez qu'il bénéficie des services pédiatriques d'un(e) médecin de famille ou d'un(e) infirmier(ère) praticien(ne) spécialisé(e) (IPS). En effet, qui dit médecin de famille ne dit pas nécessairement prise en charge de tous les membres de la famille par le(la) même médecin.

OÙ CONSULTER?

Info-Santé 811

Info-Santé 811 est un service de consultation téléphonique gratuit et confidentiel. Il est offert par des infirmier(ère)s, 24 heures par jour et 365 jours par année. Un appel à Info-Santé 811 dure en moyenne de 12 à 16 minutes. Il se déroule en 3 ou 4 étapes.

L'infirmier(ère) :

- Recueille certains renseignements personnels;
- Évalue votre besoin;
- Répond à votre besoin;
- Vous oriente vers une ressource appropriée, si nécessaire.

L'infirmier(ère) vous demande si vous acceptez de fournir certains renseignements personnels :

- Votre prénom et votre nom de famille;
- Votre date de naissance;
- Votre code postal;
- Votre numéro de téléphone.

Les renseignements personnels demeurent confidentiels. Toutefois, il n'est pas obligatoire de les fournir. Si vous ne souhaitez pas le faire, vous pouvez le mentionner à l'infirmier(ère).

En cas d'urgence

Si vous avez un problème de santé grave ou si votre vie est en danger, **appelez immédiatement le 911**.

Les services d'urgence répondront à votre appel et vous aideront rapidement.

Vous pouvez aussi aller directement à l'hôpital le plus près, sans rendez-vous.

À l'hôpital, des infirmier(ère)s et des médecins vous accueilleront et évalueront votre état de santé. Si votre situation est urgente, vous serez pris en charge rapidement. Si elle est moins urgente, vous devrez peut-être attendre avant de voir un(e) médecin.

Hôpital Sainte-Croix

570, rue Heriot

Drummondville, Québec, J2B 1C1

819 478-6464

Centre local de services communautaires (CLSC) Drummond

Le CLSC Drummond a pour mission de maintenir, d'améliorer et de restaurer la santé et le bien-être de la population de son territoire en rendant accessible un ensemble de services de santé et de services sociaux :

- Vaccination;
- Dépistage;
- Prélèvements et prises de sang;
- Etc.

350, rue Saint-Jean

Drummondville, Québec, J2B 5L4

819 474-2572



SOINS DENTAIRES

Les soins chez le dentiste sont payants au Québec. Le Régime canadien de soins dentaires (RCSD) aide toutefois certaines personnes à payer une partie des frais.

Pour savoir si vous êtes admissible, visitez le site du gouvernement du Canada ou renseignez-vous auprès de Service Canada.



SOINS DE LA VUE

Au Québec, les soins de la vue incluent des examens de la vue, des lunettes et des verres de contact. Les services optométriques sont couverts par le régime d'assurance maladie pour les enfants, les personnes de 65 ans ou plus, et celles ayant une déficience visuelle. Les examens de la vue peuvent être gratuits pour les personnes assurées par le régime d'assurance maladie et dans certaines situations spécifiques.

Les optométristes fournissent des services couverts par le régime d'assurance maladie, et les services d'urgence sont couverts pour toutes les personnes assurées. Les frais pour certains services complémentaires non couverts peuvent être facturés par l'optométriste.

Pour plus d'informations sur les examens de la vue, les lunettes et les verres de contact ainsi que les services optométriques couverts par le régime d'assurance maladie, vous pouvez consulter les ressources disponibles sur le site de la Régie de l'assurance maladie du Québec (RAMQ).



FINANCES



OUVRIRE UN COMPTE BANCAIRE

Au Québec, il est indispensable d'ouvrir un compte bancaire pour les transactions courantes. Pour ce faire, vous n'avez qu'à vous présenter à l'institution de votre choix, de préférence près de chez vous ou de votre travail. On vous demandera de vous identifier à l'aide de votre numéro d'assurance sociale ou de votre passeport. Il est important de bien choisir votre institution financière car les tarifs des transactions, des chèques et des autres services varient d'un établissement à l'autre.

Vous devez habituellement avoir 16 ans ou plus. Un enfant mineur peut aussi avoir un compte bancaire, mais celui-ci doit être ouvert et géré par ses parents ou ses tuteur(trice)s légaux(ales).

Plusieurs banques proposent des services spécifiques aux nouveaux(elles) arrivant(e)s, notamment :



- Banque Nationale;
- Banque Scotia;
- BMO Banque de Montréal;
- CIBC Banque canadienne impériale de commerce;
- Desjardins;
- RBC Banque royale du Canada;
- TD Canada Trust.



BUDGET

Il est important de faire un budget afin de préparer votre arrivée et d'éviter les coûts élevés et les imprévus financiers.

Voici une liste de dépenses à planifier :

- Location d'un logement
 - Ameublement, accessoires et décoration pour le logement
 - Électricité
 - Assurances habitation, automobile, invalidité et vie
 - Internet, télévision et téléphone
 - Vêtements adaptés aux saisons
 - Nourriture
 - Service de garde et camp de jour
 - Effets et frais scolaires
- 
- 

IMPÔTS

Au Québec, toutes les personnes doivent produire une déclaration de revenus chaque année, et ce, même si elles n'ont gagné aucun revenu. Les deux déclarations **(une au gouvernement du Québec et une au gouvernement du Canada)** doivent être produites **au plus tard le 30 avril pour l'année qui précède (du 1^{er} janvier au 31 décembre)**.

AVIS DE COTISATION

Cet avis, émis par le gouvernement du Québec et le gouvernement du Canada après le traitement de votre déclaration de revenus, vous fournira un sommaire du revenu que vous avez gagné durant l'année ainsi que des crédits d'impôt et des déductions que vous avez demandés. De plus, il indiquera le montant d'impôt supplémentaire que vous devez payer ou le montant du remboursement auquel vous avez droit (s'il y a lieu).

Consulter vos documents

En ligne

Si vous avez fourni une adresse courriel, vous recevrez un message pour vous informer que votre avis de cotisation est disponible dans votre compte de Revenu Québec ou de l'Agence du revenu du Canada. À noter que vous ne recevrez pas de copie papier.

Courrier postal

Si vous préférez obtenir votre avis de cotisation par la poste, celui-ci sera envoyé à l'adresse postale figurant au dossier.

Vous pourrez aussi le consulter dans votre compte en ligne de Revenu Québec ou de l'Agence du revenu du Canada, mais vous ne recevrez pas de courriel pour vous en informer.



FRANCISATION

S'INSCRIRE À LA FRANCISATION

Connaître le français est essentiel pour votre intégration et pour participer pleinement à la société québécoise. Cela vous permet de vous faire comprendre dans des situations de la vie courante, comme lorsque vous devez communiquer avec le personnel enseignant ou un(e) professionnel(le) de la santé.

Si vous ne maîtrisez pas le français, le gouvernement du Québec offre des cours de français gratuits aux personnes immigrantes.

Une aide financière peut aussi vous être offerte pour :

- Votre participation aux cours;
- Votre transport;
- La garde de vos enfants.

En vous inscrivant au service d'intégration Accompagnement Québec, un(e) agent(e) d'aide à l'intégration (AAI) peut vous accompagner pour vous inscrire à un cours de français.

Services de francisation locaux

Centre de formation générale aux adultes de Drummondville

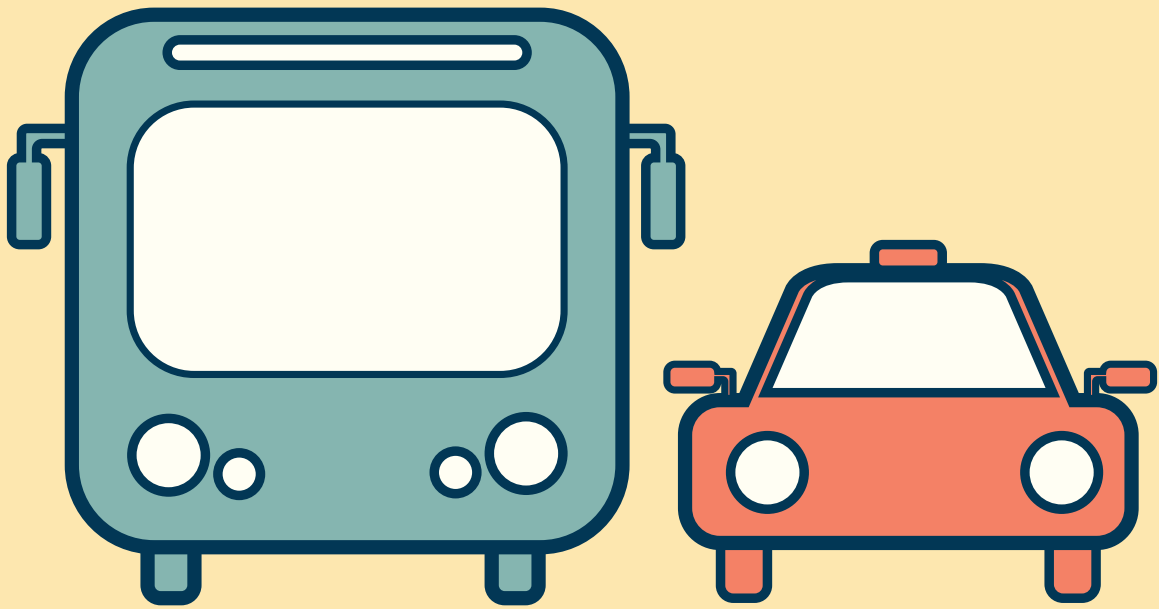
La FGA Drummond offre la francisation aux adultes dont la langue première n'est pas le français. La durée de la formation peut varier selon le niveau de compétence en français oral et écrit. Le rythme d'apprentissage et le nombre d'heures de fréquentation par semaine peut aussi influencer la durée. La formation est offerte de jour, à temps plein ou à temps partiel, ainsi que de soir à temps partiel.

**623, rue des Écoles
Drummondville, Québec, J2B 1J6
819 478-6700, poste 6890**

Cégep Drummond

Cet établissement offre des services d'apprentissage du français et favorise l'intégration socioprofessionnelle dans des milieux de vie francophones. Il est possible de suivre un programme à temps partiel ou à temps complet.

**960, rue Saint-Georges
Drummondville, Québec, J2C 6A2
819 478-4671**



TRANSPORT



SOCIÉTÉ DE L'ASSURANCE AUTOMOBILE DU QUÉBEC (SAAQ)

Échanger un permis de conduire canadien ou étranger

Si vous avez un permis de conduire étranger valide, vous avez le droit de conduire sur les routes du Québec pendant 6 mois. Passé ce délai, vous devrez avoir un permis du Québec.

Pour faire reconnaître l'expérience de conduite acquise à l'extérieur du Québec, vous devez demander un rendez-vous en remplissant le formulaire sur le site de la SAAQ. Selon l'analyse de votre dossier, un(e) employé(e) de la SAAQ vous contactera par courriel ou par téléphone dans les 20 jours ouvrables (environ 30 jours) suivant la réception du formulaire afin de vous informer des prochaines étapes.

Si vous avez besoin d'aide pour le remplir, vous pouvez téléphoner au **1 833 762-1502**.

Avant de passer un examen pour échanger votre permis et prendre la route au Québec, il est conseillé de bien étudier le guide de la route, disponible sur le site Web de la SAAQ.

Cours de conduite

Si vous souhaitez suivre un cours pour obtenir un permis de conduire, il est important de vous inscrire auprès d'une école reconnue.

Une liste de ces écoles est disponible sur le site Web de la SAAQ.

Immatriculation

Tous les véhicules doivent être immatriculés auprès de la SAAQ et les frais sont payables chaque année.

SERVICE DE TRANSPORT DANS LA MRC DE DRUMMOND

Mobilibus, service de transport collectif et adapté

Mobilibus est un service de transport sur demande offert dans les municipalités du territoire de la MRC de Drummond.

Il permet aux personnes inscrites de se déplacer facilement, que ce soit en transport collectif ou en transport adapté. Une fois votre inscription complétée, il vous suffit de réserver vos déplacements en ligne sur le site de Mobilibus. C'est une façon pratique et économique de se rendre à l'école, au travail ou à un rendez-vous.

**436, rue Lindsay
Drummondville, Québec, J2B 1G6
873 382-2266**

Transport Diligence

Pour une personne handicapée, la possibilité de se déplacer est un atout majeur dans la recherche d'une plus grande autonomie et dans l'exercice d'une citoyenneté active. C'est pourquoi Transport Diligence offre un service de transport adapté à des centaines de personnes de Drummondville et de Saint-Cyrille-de-Wendover.

**168, rue Dunkin
Drummondville, Québec, J2B 5V1
819 472-7014**

Transport en commun de Drummondville

La Ville de Drummondville offre un service de transport en commun (autobus) pour les déplacements à l'intérieur de la ville seulement. Les autobus circulent selon un horaire fixe et desservent plusieurs secteurs.

Vous pouvez consulter les trajets et les horaires sur le site de la Ville de Drummondville ou à certains arrêts d'autobus. Il est possible de vous procurer des billets et des abonnements dans différents points de vente ou directement auprès du(de la) chauffeur(euse), en argent comptant (montant exact).



TRAVAIL

RESSOURCES POUR L'AIDE À LA RECHERCHE D'EMPLOI

Accès travail Drummondville

Accès travail vous offre un soutien personnalisé pour optimiser chaque étape de cette démarche cruciale. L'organisme s'engage à accompagner la clientèle immigrante dans ses projets professionnels.

Programmes

Méthode de recherche d'emploi

Pour vous outiller et vous soutenir dans l'action.

- Rencontres individuelles ou de groupe;
- Plan d'action;
- Développement d'une stratégie de recherche d'emploi adaptée;
- Conception et rédaction du curriculum vitae et de la lettre de présentation;
- Soutien et conseils pratiques;
- Simulation d'entrevue.

Services spécialisés

Accompagnement dans l'ensemble de votre projet afin d'intégrer le marché du travail.

- Bilan de compétences;
- Information sur le marché du travail;
- Information scolaire et professionnelle;
- Journées d'exploration;
- Jumelage professionnel (réseautage);
- Techniques de recherche d'emploi : CV, lettres, protocole téléphonique, entrevue d'embauche;
- Réseautage;
- Soutien dans l'intégration et le maintien en emploi.

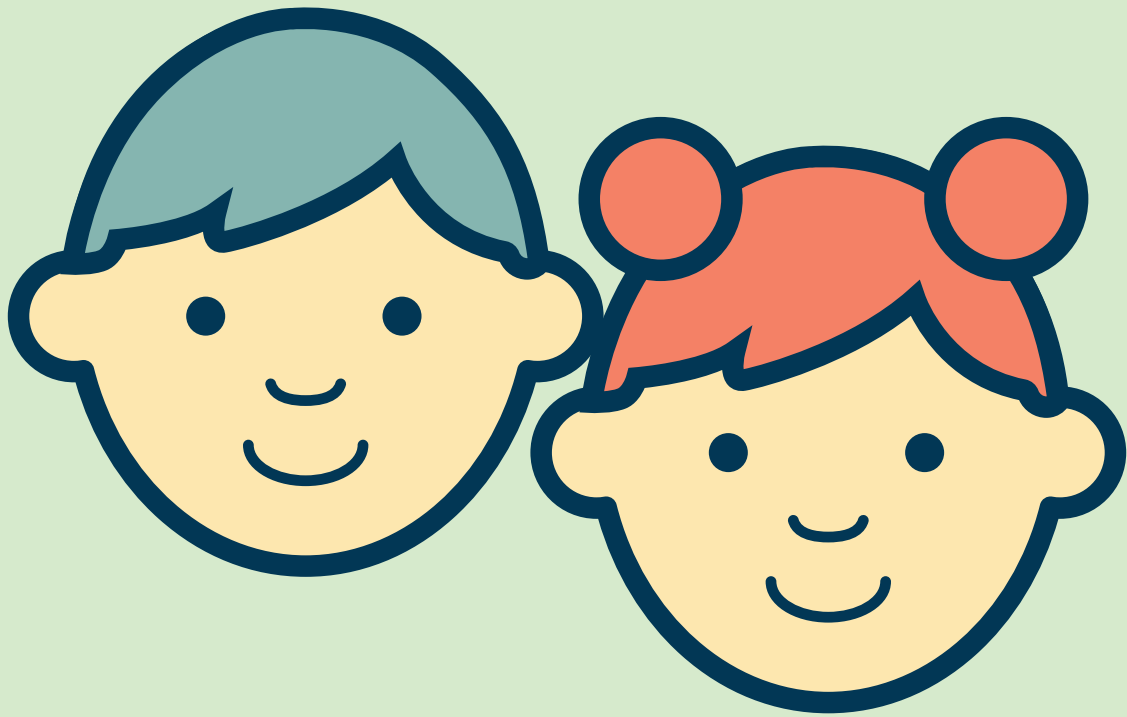
Maintien en emploi

Démarche de soutien dans une perspective de maintien en emploi.

- Accompagnement personnalisé, avec la participation de l'employeur si désiré.

Place aux jeunes Drummondville

L'équipe responsable favorise la migration, l'établissement et le maintien des diplômé(e)s de 18 à 35 ans en région. Place aux jeunes Drummond organise des activités de rétention dans la région telles que des séjours exploratoires.



ENFANTS

SERVICES DE GARDE

Au Québec, les places dans les garderies subventionnées, comme les centres de la petite enfance (CPE), sont très recherchées. Le délai d'attente peut être long avant que votre enfant puisse y accéder.

Vous pouvez inscrire votre enfant sur le *Portail d'inscription aux services de garde* afin de faciliter la recherche et l'attribution des places.

Pour trouver rapidement les garderies près de chez vous ou de votre lieu de travail, vous pouvez utiliser le localisateur de services de garde du ministère de la Famille.

ÉCOLE

Au Québec, l'école est obligatoire de 6 à 16 ans. Les écoles publiques offrent un enseignement gratuit de la maternelle au secondaire. Les classes sont mixtes, c'est-à-dire qu'elles accueillent à la fois des filles et des garçons.

Dans les municipalités de la MRC de Drummond, les écoles font partie du Centre de services scolaire des Chênes, qui regroupe plusieurs écoles primaires et secondaires. Cet organisme s'occupe de l'organisation des cours, de l'inscription des élèves et du soutien aux familles.

Chaque année, il faut prévoir l'achat des fournitures scolaires. Les écoles transmettent des listes de matériel pour informer les parents de ce qui est nécessaire pour l'année scolaire.

Pour trouver une école près de chez vous, visitez le site du ministère de l'Éducation du Québec (MEQ) ou communiquez avec le service des renseignements généraux du ministère au **1 866 747-6626**.

Documents à fournir pour l'inscription :

- Certificat de naissance de l'enfant (s'il n'est pas en français ou en anglais, celui-ci doit être traduit);
- Documents d'immigration à jour (si disponibles);
- Deux preuves d'adresse de résidence (bail, facture d'électricité, lettre du gouvernement, etc.). Si vous n'avez pas encore d'adresse, la personne chez qui vous résidez devra remplir un formulaire et présenter deux preuves d'adresse de résidence.

D'autres documents tels qu'un passeport valide, un carnet de vaccination ou un bulletin scolaire, bien que non obligatoires, pourraient vous être demandés pour faciliter l'inscription.



CAMP DE JOUR

Plusieurs municipalités de la MRC de Drummond offrent des camps de jour pour les jeunes de 5 à 12 ans pendant la fermeture estivale des écoles, soit de la fin juin à la fin août. La participation à ces camps de jour favorise l'intégration sociale, linguistique et culturelle en plus de permettre de créer des liens d'amitié et de développer un sentiment d'appartenance.

Municipalités offrant des camps de jour :

L'Avenir

867, route Boisvert
819 394-2422

Lefebvre

200, 10^e rang
819 394-3354

Notre-Dame-du-Bon-Conseil (Village)

541, rue Ducharme
819 336-2744, poste 206

Saint-Bonaventure

50, rue du Parc
819 396-2335

Saint-Cyrille-de-Wendover

4675, rue Principale
819 397-4226, poste 3

Saint-Edmond-de-Grantham

1393, rue Notre-Dame-de-Lourdes
819 395-2562

Saint-Eugène

701, rue des Loisirs
819 396-5286

Saint-Félix-de-Kingsey

1253, rue Lebel
819 848-2321, poste 116

Saint-Germain-de-Grantham

305, rue Saint-Pierre
819 395-5496, poste 801

Saint-Majorique-de-Grantham

730, chemin du Sanctuaire
819 478-7058

Wickham

893, rue Moreau
819 398-6878



ALLOCATION CANADIENNE POUR ENFANTS (ACE)

Après 18 mois, vous pouvez demander l'ACE en vous rendant dans *Mon dossier* sur le site de l'Agence de revenu du Canada ou en envoyant le formulaire RC66, *Demande de l'allocation canadienne pour enfants*.

De plus, vous devez remplir le formulaire RC66SCH, *Statut au Canada et renseignements sur les revenus*, et le joindre à votre demande si vous ou votre époux(se) ou conjoint(e) de fait êtes dans l'une des situations suivantes :

- Vous êtes devenu(e) un(e) résident(e) du Canada (par exemple, un.e nouvel.le arrivant.e au Canada ou un.e résident.e de retour au Canada) au cours des 2 dernières années;
- Vous êtes devenu(e) un(e) citoyen(ne) canadien(ne) au cours des 12 derniers mois;
- Vous êtes, selon la *Loi sur l'immigration et la protection des réfugiés*, un(e) résident(e) permanent(e), une personne protégée ou un(e) résident(e) temporaire qui a habité au Canada au cours des 18 mois précédents;
- Vous n'êtes pas un(e) citoyen(e) canadien(ne) et vous êtes une personne qui est inscrite ou a le droit d'être inscrite en vertu de la *Loi sur les Indiens*.

Vous devez fournir une preuve de naissance de l'enfant si l'ARC n'a jamais versé de prestations à l'égard de cet enfant. La preuve de naissance doit inclure le nom de famille, le prénom et la date de naissance de l'enfant. Pour obtenir les instructions les plus récentes et une liste complète des documents à l'appui, allez à *Documents justificatifs*.

Si vos documents sont dans une langue autre que le français ou l'anglais, vous devez fournir une copie des documents originaux rédigés dans la langue étrangère avec une traduction acceptable en français ou en anglais. Pour en savoir plus, allez à *Documents justificatifs*.



ALLOCATION QUÉBÉCOISE POUR ENFANTS

L'Allocation famille est une aide financière pour les familles qui ont un enfant de moins de 18 ans vivant avec elles et qui remplissent certaines conditions.

Pour y avoir droit, vous ou votre conjoint(e) devez :

- Être responsable des soins et de l'éducation de l'enfant;
- Habiter avec l'enfant (ou avoir habité avec lui juste avant qu'il soit temporairement placé dans un établissement de santé);
- Vivre au Québec;
- Avoir le statut de citoyen(ne) canadien(ne), de résident(e) permanent(e), de résident(e) temporaire vivant au Canada depuis au moins 18 mois ou de personne protégée.

Vous ne pouvez pas recevoir l'allocation si :

- Vous êtes la famille d'accueil de l'enfant;
- Vous ne payez pas d'impôt au Québec;
- Vous êtes demandeur(euse) d'asile;
- Votre enfant est marié(e) ou vit en union de fait et reçoit un crédit transféré de son partenaire.

Pour recevoir l'allocation, vous et votre conjoint(e) devez produire une déclaration de revenus chaque année, même sans revenu. Si la déclaration n'est pas envoyée à temps, les versements seront suspendus jusqu'à ce que la déclaration soit faite.



HABITATION



LOCATION D'UN LOGEMENT

Pour vous aider dans vos recherches de logement, il existe le *Service d'aide à la recherche de logement* offert par l'Office d'habitation Centre-du-Québec. Vous pouvez aussi consulter les annonces en ligne sur des sites comme Facebook, Kijiji, LesPAC, etc.

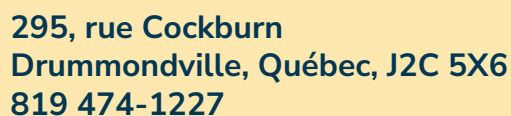
Lorsque vous aurez trouvé un logement convenant à vos besoins, vous devrez signer un bail. Un bail, c'est un contrat de location entre un(e) propriétaire et un(e) locataire (celui ou celle qui loue le logement). Ce contrat décrit les engagements de chacun(e) pour la durée de la location. Au Québec, il est obligatoire d'utiliser un formulaire de bail spécifique du Tribunal administratif du logement (TAL).

Il comprend les noms du(de la) locataire et du(de la) propriétaire, l'adresse précise du logement, la durée du bail, le coût mensuel et la méthode de paiement, les services inclus, les règlements et les autres informations utiles.



OFFICE D'HABITATION CENTRE-DU-QUÉBEC (OHCQ)

La mission première de l'Office d'habitation Centre-du-Québec (OHCQ) est d'intervenir pour procurer aux ménages à faible revenu des logements de qualité dont le loyer, les conditions et l'environnement tiennent compte de leur réalité socioéconomique.



**295, rue Cockburn
Drummondville, Québec, J2C 5X6
819 474-1227**

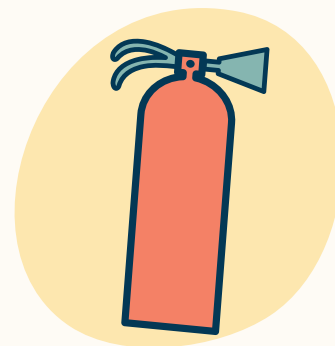
SENSIBILISATION AUX RISQUES D'INCENDIE

Prévention

Des avertisseurs de fumée portant un sceau d'homologation doivent être installés dans chaque habitation, à chaque étage.

Le(la) propriétaire doit remplacer les avertisseurs de fumée 10 ans après la date de fabrication (ou 10 ans après l'achat si la date de fabrication n'est pas inscrite, si le détecteur a été peinturé ou s'il est défectueux). Il faut changer les piles du détecteur de fumée chaque fois qu'on change l'heure au Québec (en novembre et en mars). Il ne faut jamais enlever les piles du détecteur de fumée.

Il est recommandé d'avoir un extincteur portatif à la maison et de connaître son fonctionnement pour contrôler un début d'incendie. Pour les bâtiments, il est conseillé d'utiliser un extincteur de type ABC contenant cinq livres de poudre.



Les appareils de chauffage d'appoint :

Ces appareils, qu'ils soient au propane, au diesel, au gaz naturel ou électrique, doivent être utilisés avec précaution pour éviter les incendies. Voici quelques conseils de sécurité à suivre :

- Vérifier l'installation et l'entretien;
- Éloigner les matériaux inflammables;
- Avoir un extincteur portatif à portée de main;
- Respecter les espaces de dégagement;
- Utiliser des appareils certifiés.

Les appareils de cuisson :

- Ne vous laissez jamais distraire par le téléphone ou la télévision;
- Ne placez jamais d'objets combustibles sur la surface de cuisson ou à proximité. Ne jamais mettre d'objets combustibles dans le four (par exemple, une boîte de pizza en carton);
- N'utilisez jamais de barbecue à l'intérieur de votre domicile.

La friture :

- Lorsque vous cuisinez, surveillez en tout temps votre appareil de cuisson, particulièrement durant l'utilisation d'huile ou de graisse;
- Ne déplacez jamais une casserole en flammes;
- N'utilisez jamais une casserole pour frire vos aliments;
- N'utilisez jamais une torche au propane pour cuisiner les aliments;
- Pour la friture, utilisez une friteuse certifiée CSA ou ULC munie d'un thermostat.

Les feux à ciel ouvert :

Certaines mesures doivent être observées avant de faire un feu à l'extérieur en raison des risques d'incendie.

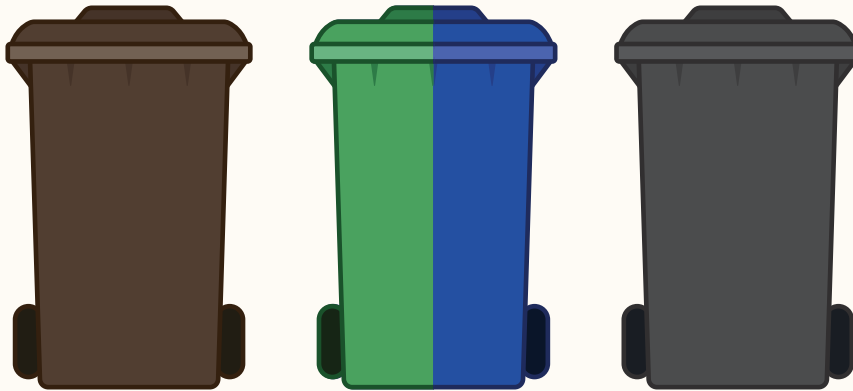
Il est préférable de privilégier les feux circonscrits dans une installation sécuritaire plutôt que les feux à ciel ouvert.

Avant de procéder à l'installation d'un foyer dans votre cour arrière, il est primordial de consulter la réglementation en vigueur auprès de votre municipalité.

COLLECTE DES MATIÈRES RÉSIDUELLES

Il existe généralement trois types de bacs pour gérer ses matières résiduelles :

- Le bac brun pour les matières destinées au compostage (résidus de table et résidus verts);
- Le bac vert ou bleu pour la récupération des contenants, des emballages et des imprimés;
- Le bac gris ou noir pour les résidus ultimes (déchets).



Gère ta poubelle

Cette application Web est gratuite et vous permet de mieux gérer vos matières résiduelles.

Avec cette application, vous pouvez :

- Consulter le calendrier des collectes pour votre municipalité;
- Vérifier dans quel bac déposer vos résidus grâce à la fonction « Trie tes matières »;
- Trouver des informations sur l'écocentre;
- Recevoir des conseils pour réduire et trier vos matières facilement.

C'est un outil pratique pour rester informée et respecter les règles de tri et de collecte en vigueur.

L'écocentre

Un écocentre est un site où les citoyen(ne)s peuvent apporter des matières résiduelles pour la récupération, le réemploi ou la valorisation, réduisant ainsi la quantité de déchets envoyés à l'enfouissement.

Ces centres acceptent une grande variété d'articles, allant des matériaux de construction aux appareils électroniques, en passant par les produits dangereux, avec des filières spécifiques pour chaque type de matière.

5620, rue Saint-Roch Sud
Drummondville, Québec, J2B 6V4
819 477-1312

Qu'est-ce qui va à l'écocentre?

Encombrants :

- Électroménagers;
- Meubles;
- Matelas;
- Etc.

Matières végétales

- Herbe;
- Feuilles;
- Branches d'arbre;
- Terre non contaminée;
- Résidus de frêne (traités séparément en raison de la présence de l'agrile du frêne, un insecte ravageur).

Matériaux de construction, de rénovation et de démolition

- Bois;
- Brique;
- Béton;
- Asphalte;
- Gypse;
- Portes et fenêtres;
- Céramique;
- Etc.

Métaux

- Acier;
- Cuivre;
- Aluminium;
- Nickel;
- Etc.

Petits électroménagers et appareils électroniques

- Grille-pain;
- Ordinateur;
- Téléviseur;
- Téléphone;
- Cafetière;
- Etc.

Résidus domestiques dangereux (RDD)

- Peinture;
- Solvants;
- Produits de nettoyage;
- Huiles usées;
- Pneus;
- Batteries de véhicules;
- Pesticides;
- Piles d'usage domestique;
- Bonbonnes de gaz propane;
- Ampoules fluocompactes;
- Etc.

Articles divers

- Capsules Nespresso (seules les capsules de cette marque sont acceptées);
- Jouets;
- Vaisselle;
- Chaudrons;
- Accessoires de décoration;
- Lumières de Noël;
- Masques médicaux, masques respirateurs et masques à fenêtre;
- Etc.

Vêtements

- Vêtements;
- Literie.

Matières recyclables

- Papier;
- Carton;
- Plastique;
- Verre.





LOISIRS ET CULTURE



LOISIRS ET CULTURE

Vous pouvez prendre connaissance des activités organisées dans votre communauté en consultant :

- Les sites Web des municipalités;
- Les infolettres et les bulletins municipaux;
- Le bulletin d'information culturelle *Culture à coeur*;
- Les médias locaux;
- Les réseaux sociaux.



MÉTÉO AU QUÉBEC

LES SAISONS AU QUÉBEC

Au Québec, la météo peut être assez extrême avec des hivers froids et des étés chauds. Il est important de s'adapter aux variations de température et de se préparer aux événements météorologiques comme les fortes chaleurs ou les tempêtes de neige.

Hiver (décembre à mars)

Les températures peuvent descendre bien en dessous de zéro, avec des chutes de neige abondantes.

Il est crucial de porter des vêtements chauds et imperméables.

TEMPÊTES :

Il se peut que l'école de votre enfant soit fermée les jours de tempête hivernale ou de froid extrême.

Vous pouvez consulter le site Web du Centre de services scolaire des Chênes pour savoir si l'école de votre enfant est fermée. La veille d'une perturbation météorologique majeure, l'organisation indiquera sur ses différentes plateformes qu'elle surveille les prévisions météo et qu'elle se positionnera sur le statut (ouvert ou fermé) de ses établissements scolaires au plus tard le lendemain matin à 6 h 30.

De cette façon, les membres du personnel, les parents et les élèves peuvent se préparer à une éventuelle fermeture des écoles.

Printemps (avril et mai)

Les températures commencent à remonter, mais il peut y avoir encore des jours froids et des précipitations.

Été (juin à août)

Les températures peuvent être très chaudes et humides, avec des risques d'orage. Il est important de se protéger du soleil et de rester hydraté(e).

Automne (septembre à novembre)

Les températures diminuent progressivement, avec des couleurs automnales magnifiques. Les journées peuvent être fraîches, mais il y a souvent du soleil.



CONSEILS POUR LES NOUVEAUX(ELLES) ARRIVANT(E)S

S'informer sur la météo locale

Consultez les prévisions météorologiques régulièrement pour vous préparer aux changements.

S'équiper en conséquence

Investissez dans des vêtements adaptés aux différentes saisons, y compris des manteaux, des chapeaux, des gants et des bottes.

Se protéger des extrêmes

En été, utilisez de la crème solaire, un chapeau et des lunettes de soleil. En hiver, habillez-vous chaudement et assurez-vous que votre voiture est bien équipée pour la neige.

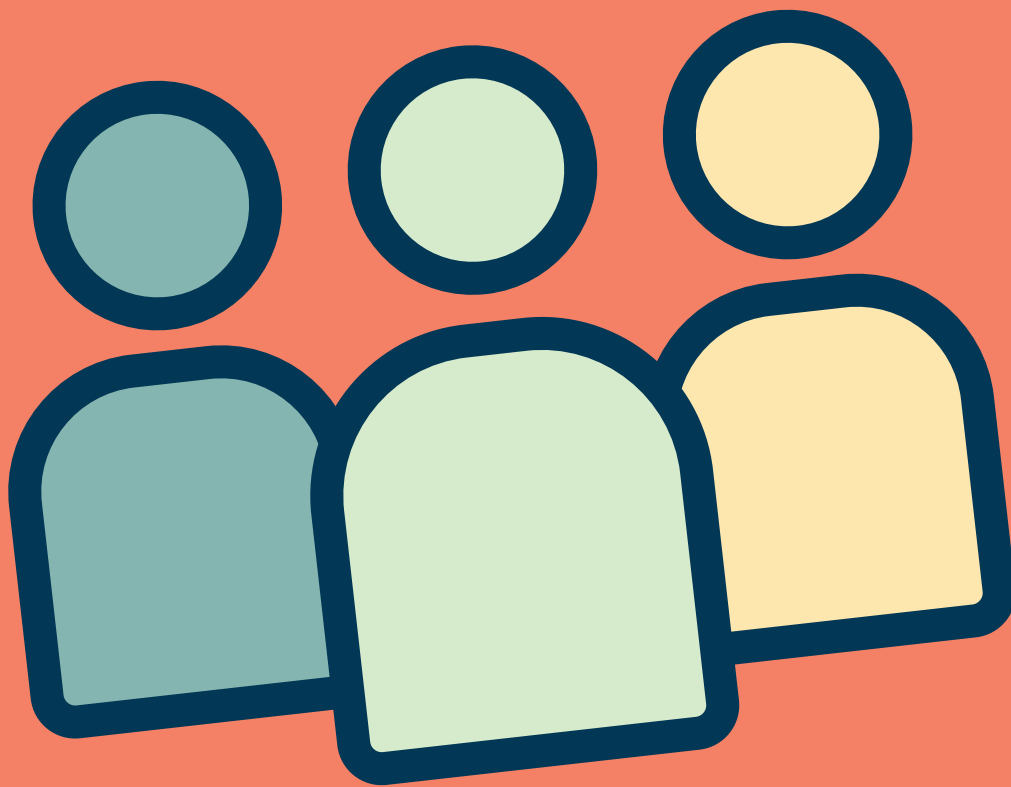
S'adapter au rythme de vie

Le Québec a un rythme de vie qui s'adapte aux saisons. Les activités de plein air sont populaires en été, tandis que l'hiver est propice aux activités intérieures et aux sports d'hiver.

Profiter des beautés de chaque saison

Le Québec offre des paysages magnifiques à chaque saison. Appréciez les couleurs de l'automne, les activités hivernales, les fleurs printanières et les longues journées d'été.

En résumé, le Québec a un climat diversifié qui demande une adaptation. En vous informant, en vous équipant et en vous intégrant au rythme local, vous pouvez profiter pleinement de la vie québécoise, quelles que soient les conditions météorologiques.



ORGANISMES COMMUNAUTAIRES ET RESSOURCES D'ENTRAIDE



RESSOURCES

Comptoir alimentaire Drummond

Organisme qui a pour mission de soulager la faim et de diminuer l'angoisse et l'anxiété que cause l'incapacité à nourrir sa famille adéquatement.

284, rue Saint-Marcel
Drummondville, Québec, J2B 2E7
819 478-4243

Centraide Centre-du-Québec

Avec son réseau d'organismes sur le terrain, Centraide allège le quotidien de milliers de personnes vulnérables dans la région.

154, rue Dunkin
Drummondville, Québec, J2B 5V1
819 477-0505

Tablée populaire

Organisme communautaire qui aide les personnes en difficulté ou en urgence sociale.

La Tablee offre :

- Des repas à prix modique;
- Un lieu de rencontre pour socialiser et se soutenir;
- Des activités d'éducation populaire et d'intégration sociale.

132, rue Loring
Drummondville, Québec, J2C 4K1
819 474-3245

Diabète Drummond

Cet organisme à but non lucratif aide les personnes atteintes de diabète ainsi que leur entourage en leur offrant des services de proximité.

115, rue Brock, bureau 103
Drummondville, Québec, J2C 1L7
819 478-4630

Ressourcerie Transition

Organisme spécialisé dans la récupération et la revente d'une vaste gamme de biens domestiques en bon état afin de favoriser le réemploi.

196, rue Dorion
Drummondville, Québec, J2C 1T9
819 472-8076

Corporation de développement communautaire Drummond

Regroupement des organismes communautaires de la MRC de Drummond qui vise à assurer la participation active du mouvement communautaire au développement des communautés sur son territoire.

1855, boulevard Saint-Joseph
Drummondville, Québec, J2B 1R1
819 474-3223

Association des personnes handicapées de Drummond (APHD)

Association offrant aux membres l'occasion de fraterniser grâce à des activités hebdomadaires, mensuelles ou annuelles. Celles-ci favorisent l'inclusion sociale et permettent de créer des liens significatifs.

209-C, rue Saint-Marcel
Drummondville, Québec, J2B 2E1
819 477-7787

CALACS La Passerelle

Organisme qui offre des services d'aide à toute femme ayant été victime d'agression à caractère sexuel dans la MRC de Drummond.

C.P. 93
Drummondville, Québec, J2B 6V6
819 478-3353



Carrefour d'entraide Drummond

Organisme qui aide les personnes à faible revenu à combler leurs besoins de base et à améliorer leur qualité de vie, dans une approche globale.

402, rue Lindsay, local A
Drummondville, Québec, J2B 1G6
819 477-8105

Centre d'aide aux victimes d'actes criminels Centre-du-Québec (CAVAC)

Le CAVAC est un organisme communautaire qui offre des services à toute personne, victime ou témoin d'un acte criminel et à ses proches, que l'auteur(e) du crime soit ou non identifié(e), arrêté(e), poursuivi(e) ou reconnu(e) coupable.

150, rue Marchand, bureau 401
Drummondville, Québec, J2C 4N1
819 472-1110

Centre d'action bénévole Drummond (CAB)

Contribue au bien-être et à la sécurité des personnes âgées recevant leurs services tout en apportant du soutien aux personnes proches aidantes. De même, les adultes et les enfants requérant leurs services sont également accompagnés.

436, rue Saint-Pierre
Drummondville, Québec, J2C 3W1
819 472-6101

Centre d'écoute et de prévention suicide Drummond (CEPS)

Le Centre offre une oreille respectueuse et empathique. Il fournit soutien, réconfort et références pour ceux et celles qui vivent des difficultés.

575, rue des Écoles, bureau 101
Drummondville, Québec, J2B 1J6
819 478-5806

Équijustice Drummond

Organisme offrant des services de justice réparatrice et de médiation citoyenne.

1175, rue Janelle, bureau 101
Drummondville, Québec, J2C 3E2
819 477-5836

FADOQ Centre-du-Québec

Le réseau de la FADOQ rassemble et représente les personnes de 50 ans et plus pour leur permettre de conserver ou d'améliorer leur qualité de vie. Il défend et fait la promotion de leurs droits collectifs, valorise leur apport dans la société et les soutient par des programmes, des services et des activités, notamment de loisirs, de culture, de sports et de plein air.

40, rue Alice, bureau 205
Victoriaville, Québec, G6P 3H4
819 752-7876

La Rose des vents de Drummond

La Rose des vents de Drummond est une ressource communautaire qui offre des services confidentiels et gratuits aux femmes victimes de violence conjugale et à leurs enfants.

819 472-5444

LogiSoutien

LogiSoutien offre des services d'aide à domicile s'adressant principalement aux personnes âgées, avec ou sans perte d'autonomie, de même qu'aux personnes de tous âges ayant des limitations physiques temporaires, évolutives ou permanentes.

1250, rue Proulx
Drummondville, Québec, J2C 5A2
819 475-2200

Parrainage civique Drummond

Parrainage civique Drummond vise à établir une relation d'amitié et d'entraide entre un bénévole et une personne vivant avec une incapacité. Il offre aussi à ces personnes des ateliers pour procurer à leur famille un moment de répit.

130, rue Saint-Damase
Drummondville, Québec, J2B 6G1
819 472-1318

Réseau BIBLIO (CQLM)

Le Réseau BIBLIO du Centre-du-Québec, de Lanaudière et de la Mauricie (CQLM) soutient les municipalités rurales et semi-urbaines dans le maintien et le développement de services de bibliothèque publique de qualité. Avec la plateforme Bibli & cie, vous pourrez trouver votre bibliothèque municipale, vos livres préférés, les activités proposées et bien plus.

819 375-9623

SécuriCAB

Service d'appels automatisés visant la sécurité des personnes âgées vivant seules.

436, rue Saint-Pierre
Drummondville, Québec, J2C 3W1
819 472-6101

Sûreté du Québec

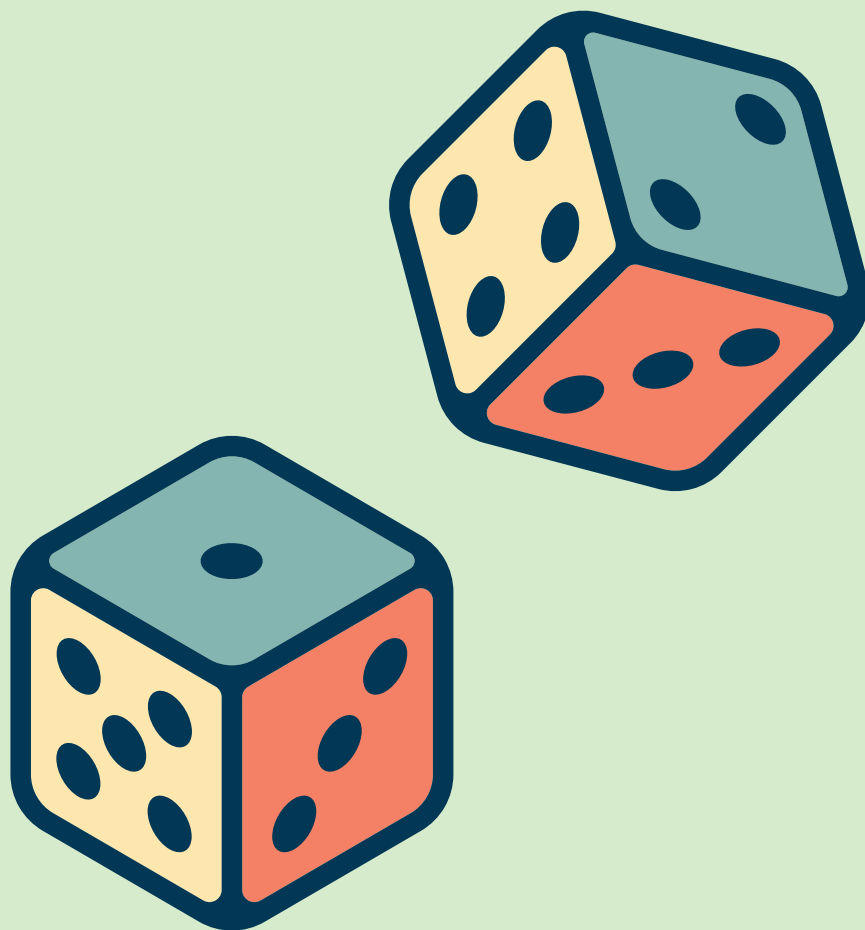
La Sûreté du Québec offre des services de police dans l'ensemble des municipalités de la MRC de Drummond.

1600, boulevard Saint-Joseph
Drummondville, Québec, J2C 7V7
819 478-2575

Université du Québec – UQTR

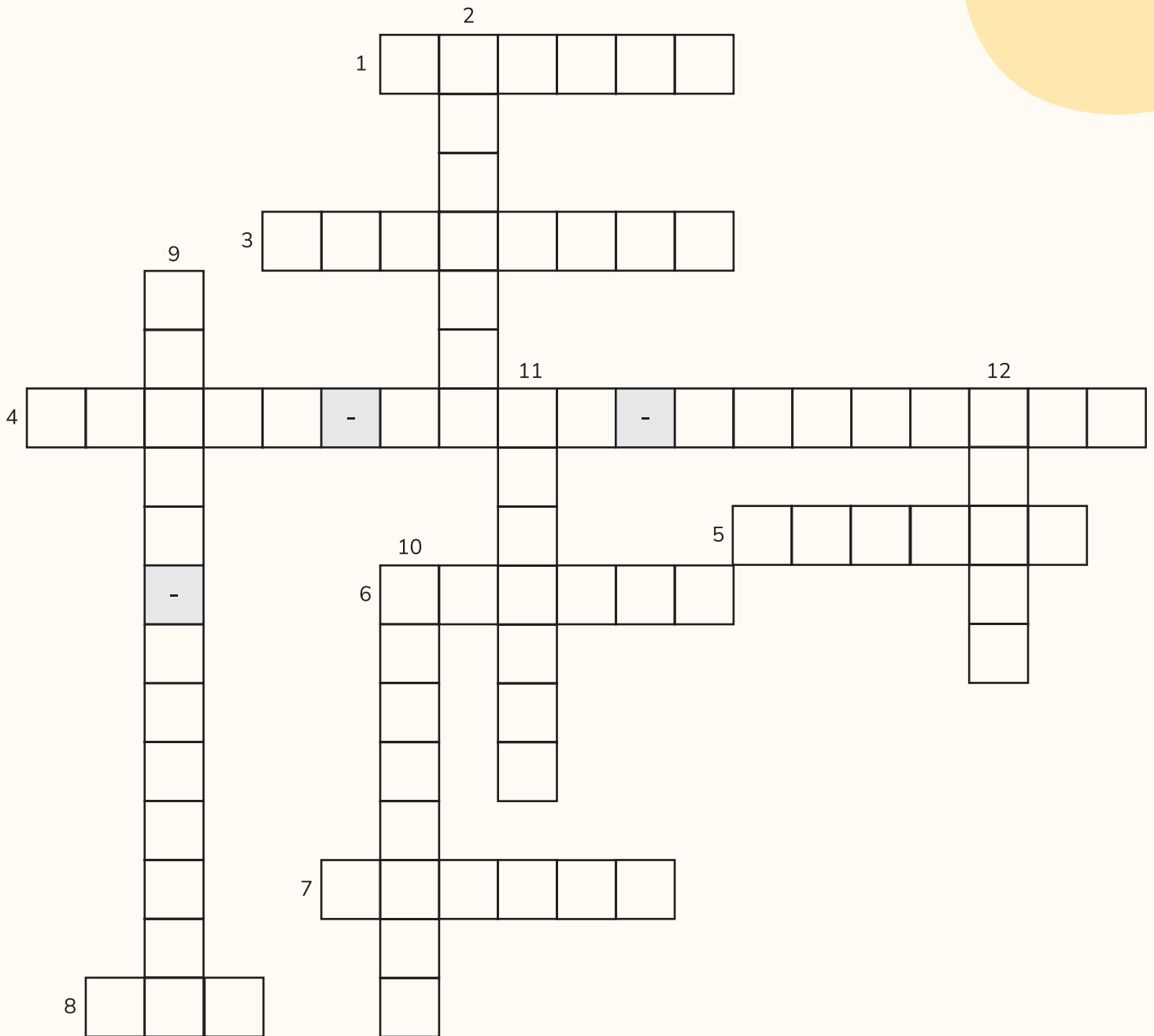
L'UQTR facilite l'acquisition de connaissances et favorise l'intégration des personnes âgées dans la vie culturelle et sociale, dans le but de doter la société d'une nouvelle vague de citoyen(ne)s dynamiques et responsables.

555, boulevard de l'Université
Drummondville, Québec, J2C 0R5
819 478-5011



JEUX

Connais-tu ton Québec?



1. Sert à assaisonner nos mets
2. Mets typiquement québécois
3. Grande métropole du Québec
4. Fête nationale du Québec
5. Arbre duquel on produit le sirop
6. Qualifie la température de l'hiver
7. Pays dont fait partie le Québec
8. Saison la plus chaude
9. Grand fleuve traversant le Québec
10. Langue parlée au Québec
11. Saison entre l'été et l'hiver
12. Expression québécoise pour dire « Bonjour »

Quand le froid s'installe

M	I	T	A	I	N	E	F	R	O	I	D
A	H	O	C	K	E	Y	T	U	Q	U	E
N	G	E	L	S	T	E	M	P	E	T	E
T	L	C	O	U	V	E	R	T	U	R	E
E	I	R	A	Q	U	E	T	T	E	H	S
A	S	F	N	G	L	A	C	E	I	N	A
U	S	E	V	I	T	I	R	E	O	B	I
N	A	T	E	V	T	U	O	C	A	A	S
E	D	E	N	R	I	A	O	E	N	S	O
I	E	S	T	H	E	L	P	U	L	L	N
G	A	N	T	R	F	O	U	L	A	R	D
E	V	E	R	G	L	A	S	L	U	G	E

- | | | | |
|------------|----------|----------|---------|
| Air | Froid | Mitaine | Thé |
| An | Gant | Neige | Tire |
| Bas | Gel | Patin | Tuque |
| Cou | Glace | Pull | Vent |
| Couverture | Glissade | Raquette | Verglas |
| Fêtes | Hockey | Saison | |
| Flocons | Luge | Ski | |
| Foulard | Manteau | Tempête | |

Les expressions québécoises

Que signifient ces expressions?

1. C'est écœurant :

- a) C'est répugnant
- b) C'est banal
- c) C'est vraiment beau

2. Drette à côté :

- a) En allant tout droit
- b) Juste à côté
- c) En tournant à droite

3. C'est trippant :

- a) C'est tout en courbe
- b) C'est très long
- c) C'est passionnant

4. Niaisez pas :

- a) Ne vous pressez pas
- b) Dépêchez-vous
- c) Faites attention

5. Sont assez bonnes

- a) Elles ne sont pas bonnes
- b) Elles sont correctes
- c) Elles sont très bonnes

6. Asteure :

- a) Dans le passé
- b) Maintenant
- c) Dans le futur

7. Break à bras :

- a) Frein à main
- b) Repose-main
- c) Système de sécurité

8. Faque :

- a) C'est faux
- b) Donc
- c) Aux études

9. Grosse bordée :

- a) Grande quantité de neige
- b) L'arbre sur le bord
- c) Le débordement d'égouts

10. Je m'en viens tanné(e) :

- a) Je n'ai plus de patience
- b) Je suis fatigué(e)
- c) J'adore ça

11. La gratte :

- a) Une guitare
- b) La déneigeuse
- c) Une démangeaison

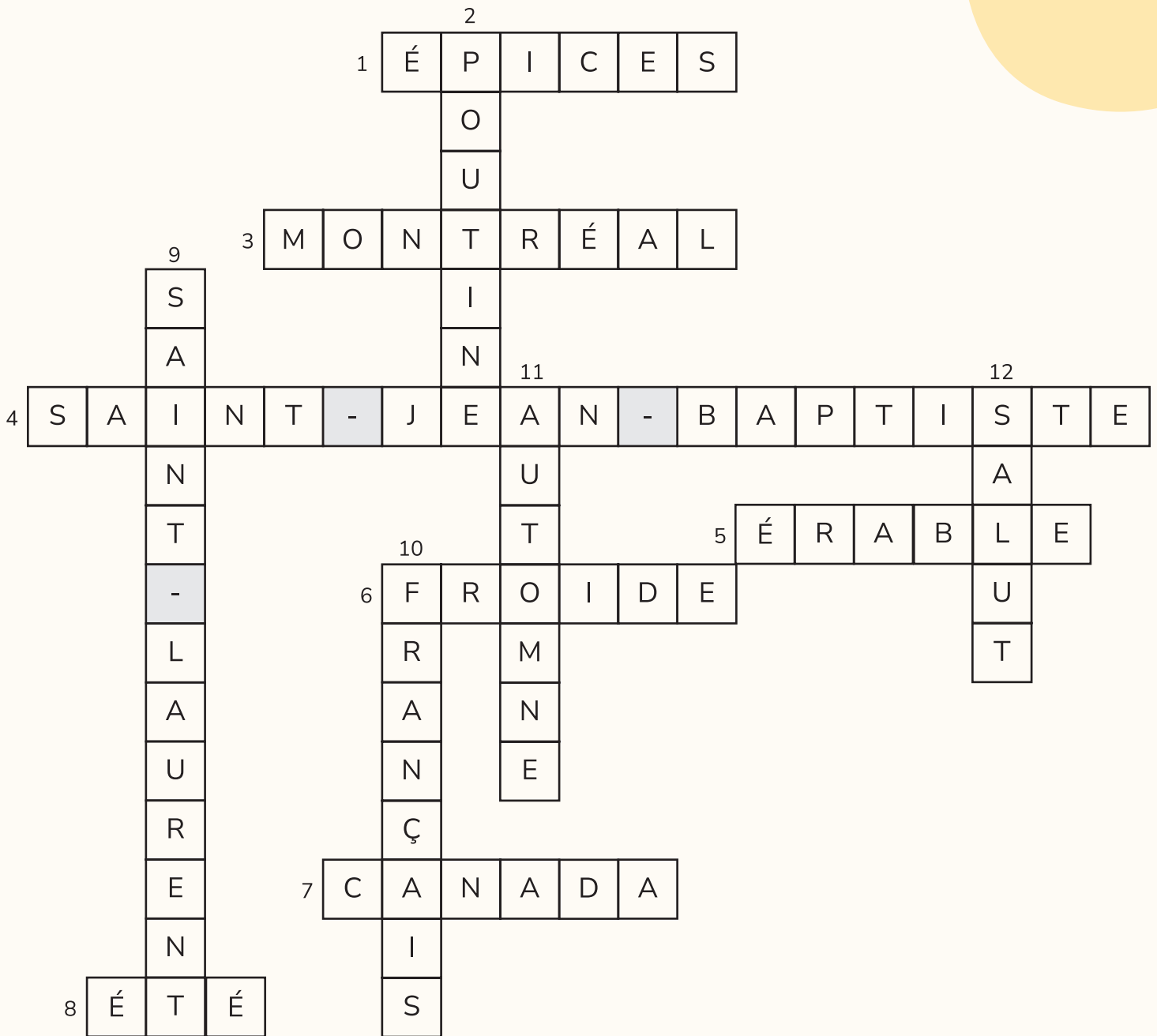
12. Péter ma coche :

- a) Briser ma pelle
- b) M'énerver, perdre patience
- c) Me soûler

13. C'est weird :

- a) C'est très joli
- b) C'est vraiment bizarre
- c) C'est trop fort

Réponses Connais-tu ton Québec?



1. Sert à assaisonner nos mets
2. Mets typiquement québécois
3. Grande métropole du Québec
4. Fête nationale du Québec
5. Arbre duquel on produit le sirop
6. Qualifie la température de l'hiver
7. Pays dont fait partie le Québec
8. Saison la plus chaude
9. Grand fleuve traversant le Québec
10. Langue parlée au Québec
11. Saison entre l'été et l'hiver
12. Expression québécoise pour dire « Bonjour »

Réponses Quand le froid s'installe

M	I	T	A	I	N	E	F	R	O	I	D
A	H	O	C	K	E	Y	T	U	Q	U	E
N	G	E	L	S	T	E	M	P	E	T	E
T	L	C	O	U	V	E	R	T	U	R	E
E	I	R	A	Q	U	E	T	T	E	H	S
A	S	F	N	G	L	A	C	E	I	N	A
U	S	E	V	I	T	I	R	E	O	B	I
N	A	T	E	V	T	U	O	C	A	A	S
E	D	E	N	R	I	A	O	E	N	S	O
I	E	S	T	H	E	L	P	U	L	L	N
G	A	N	T	R	F	O	U	L	A	R	D
E	V	E	R	G	L	A	S	L	U	G	E

- | | | | |
|------------|----------|----------|---------|
| Air | Froid | Mitaine | Thé |
| An | Gant | Neige | Tire |
| Bas | Gel | Patin | Tuque |
| Cou | Glace | Pull | Vent |
| Couverture | Glissade | Raquette | Verglas |
| Fêtes | Hockey | Saison | |
| Flocons | Luge | Ski | |
| Foulard | Manteau | Tempête | |

Solution : Hiver

Réponses

Les expressions québécoises

Que signifient ces expressions?

1. C'est écœurant :

- a) C'est répugnant
- b) C'est banal
- c) C'est vraiment beau

2. Drette à côté :

- a) En allant tout droit
- b) Juste à côté
- c) En tournant à droite

3. C'est trippant :

- a) C'est tout en courbe
- b) C'est très long
- c) C'est passionnant

4. Niaisez pas :

- a) Ne vous pressez pas
- b) Dépêchez-vous
- c) Faites attention

5. Sont assez bonnes

- a) Elles ne sont pas bonnes
- b) Elles sont correctes
- c) Elles sont très bonnes

6. Asteure :

- a) Dans le passé
- b) Maintenant
- c) Dans le futur

7. Break à bras :

- a) Frein à main
- b) Repose-main
- c) Système de sécurité

8. Faque :

- a) C'est faux
- b) Donc
- c) Aux études

9. Grosse bordée :

- a) Grande quantité de neige
- b) L'arbre sur le bord
- c) Le débordement d'égouts

10. Je m'en viens tanné(e) :

- a) Je n'ai plus de patience
- b) Je suis fatigué(e)
- c) J'adore ça

11. La gratte :

- a) Une guitare
- b) La déneigeuse
- c) Une démangeaison

12. Péter ma coche :

- a) Briser ma pelle
- b) M'énerver, perdre patience
- c) Me soûler

13. C'est weird :

- a) C'est très joli
- b) C'est vraiment bizarre
- c) C'est trop fort

